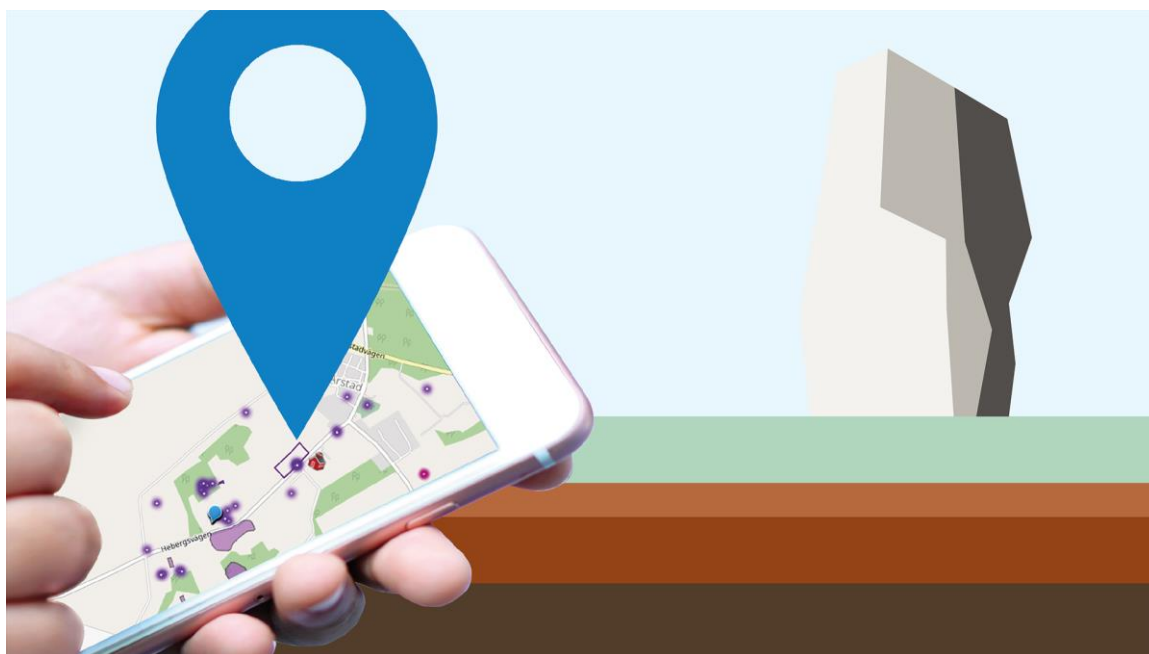


Sliprännan i Knäred

Lärmaterial till fornlämning L1997:6710 nära din skola



Innehållsförteckning

Sliprännan i Knäred	1
Lärrarhandledning	3
Lgr22	4
Elevuppgift	4
Station ett	4
Station två	4
Station tre	4
Station fyra	4
Motivering	5
Referenser	5

Sliprännan i Knäred

Forntiden är tiden från att de första människorna kom till dess att medeltiden börjar. För mer än 10 000 år sedan började människor bosätta sig i Skandinavien strax efter inlandsisens tillbakadragande, och medeltiden i Skandinavien började vid mitten av 1000-talet. Forntiden omfattar stenåldern, bronsåldern och järnåldern. Dessa tre åldrar har fått sina namn efter materialet på de verktyg som människorna mestadels använde.

De första människorna var under stenåldern jägare, och förflyttade sig runt i jakten på föda. Under bronsåldern blev jordbruket successivt viktigare och människorna började producera sin egen föda. Därav bodde de kvar på samma ställe i större utsträckning och bostäderna blev alltmer stabila och människor började inneha tamdjur. Under bronsåldern började byar uppkomma, och klimatet var mildt. Vidare under järnåldern blev klimatet kallare, ungefär såsom vi har det idag. Den sista delen av järnåldern brukar benämnas som vikingatiden här i Norden, och det var då kristendomen nådde Skandinavien och den tidigare Asatron övergavs.

Sliprännor kan beskrivas som slipskåror eller sliprännor. Dessa konstateras vara 50-100 cm långa. Formen brukar även kallas rännformig. Denna form är en u-formig fördjupning i stenen. Profilen brukar visas gruppvis där sliprännorna är inslipade i berghällar och på stenblock. Sliprännorna har uppkommit genom någon form av slipning, men ingen har kunnat konstatera vilket syfte det har eller dess funktion. Däremot finns det teorier om att denna form av slipning använts på stenåldern, men även att det förekommit senare i tiden. Det är inte heller omöjligt att sliprännor funnits genom olika tider.

En uppfattning är att de ursprungligen har skapats genom praktiskt arbete, till exempel vid tillverkning av redskap och verktyg i olika material såsom trä, brons och ben. Det finns både stenblock som har en enda slipränna, men det finns även stenblock som har fler antal sliprännor. Ett faktum är att sliprännor förekommer inte bara på lösa stenblock utan även på större berghällar. De återfinns även på större byggnader, såsom kyrkor. Arkeologer har funnit sliprännor i Sverige på Gotland som är ursprungligen från år 600 e.Kr. I Sverige är Gotland det centrala området för sliprännor. På Gotland kallas blocken för svärdslipningsstenar. Dessa block är av olika arter som är både hårda och lösa. I mitten på stenen kan man även se att rännorna är djupare nerslipade än mot ändarna av rännorna.



Sliprännan i Knäred. Foto: Johanna Petersson

Flertal forskare har gjort antagandet att redskapen som slipats har varit stenåldersverktyg, såsom yxor och mejslar. Således kan inte heller forskare förbise att en del av rännorna kan vara yngre än vad de tror. Vidare hävdar en del forskare att en förändring skedde under järnåldern angående sliprännorna syfte och då de tror att de började förknippas med religion eller dyrkan av någon form. Det skrivs även att detta fortsatte under järnåldern och även eventuellt in på medeltiden. Därav förklarar forskarna att sliprännorna fortfarande är ett olöst mysterium då ingen kan fastställa deras uppkomst och ändamål.

Lärohandledning

För att komma från Knäredsskolan till sliprännan i Knäred utgå från Knäredshallen. Därefter går ni i riktning mot kyrkan tills ni möter en stig. Sedan fortsätter ni att gå på stigen fram tills ni möter kyrkan och församlingshemmet. Mitt emot församlingshemmet på höger sida finns en stig som ni ska följa fram tills ni möter Krokån och bron. Gå till bron och på er högra sida närmast vattnet ligger sliprännan.

För bättre sikt kan ni gå över bron för att kunna se sliprännan från andra sidan. Sträckan är strax över en kilometer och tar cirka 15 minuter att gå. Platsen där sliprännan ligger är i vid botten av en brant backe vid en å, vilket innebär att försiktighetsåtgärder bör tas, exempel på detta är att en vuxen står närmast sliprännan. Eleverna kan även komma fram gruppvis för att förhindra trängsel och olyckor. Området runt omkring sliprännan är ett naturreservat med fin miljö för utomhuspedagogiska moment. Informera eleverna om vad som gäller vid besök på ett naturreservat.



Bron över Krokån. Skylt till sliprännan. Foto: Johanna Petersson

Lgr22

Syfte

Undervisningen i ämnet historia ska syfta till att eleverna utvecklar sitt historiemedvetande och sin historiska bildning. Det blir möjligt genom att eleverna i undervisningen får utveckla kunskaper om historiska förhållanden och historiska begrepp. Undervisningen i ämnet historia ska ge eleverna förutsättningar att utveckla kunskaper om händelser, aktörer och förändringsprocesser under olika tidsperioder samt om historiska begrepp och långa historiska linjer.

Centralt innehåll

Några utmärkande drag i närområdets natur- och kulturlandskap. Norden befolkas. Människors levnadsvillkor under nordisk stenålder, bronsålder och järnålder. Tidslinjer och tidsbegreppen dåtid, nutid och framtid. Hemortens historia och vad närområdets platser, byggnader och vardagliga föremål kan berätta om livet där under olika tider.

Kunskapskrav

Eleven använder begrepp. Eleven beskriver likheter och skillnader samt orsaker och konsekvenser i sammanhang som är relevanta för ämnena.

Elevuppgift

Läraren berättar för eleverna i helklass om sliprännans historia och dess bruk och gör även en koppling till dagens slipning av redskap. Läraren ställer öppna frågor om redskap som slipas idag och jämför med dåtidens sliprännor. Därefter delas eleverna in i grupper, gruppernas storlek är beroende av lärar- och elevantal. Förslag på stationer till respektive grupp är följande:

Station ett

Sliprännan, fakta och diskussion med eleverna vid fornminnet

Station två

Eleverna får själva prova på att slipa sten mot sten. Här behöver lärarna vara förberedda med att ha med sig stenar.

Station tre

Eleverna får själva rita en egen hypotes om hur sliprännorna användes.

Station fyra

Eleverna får i grupp sammanställa sina hypoteser och ska skriva en kort sammanfattande text på iPad.

Motivering

Undervisningen är utformad på ett sätt som kan gynna elevernas intresse, motivation och deras inre och yttre reflektioner. Att uppgiften är knuten till hemorten bidrar till att skapa intresse och motivation hos eleverna, och gör det abstrakta mer konkret. Den är varierande med olika stationer och lärarens öppna frågor hjälper eleverna att skapa mening och se samband. Olika sinnen används vilket gynnar eleverna i deras lärande. Eleverna får träna på att göra jämförelser (slipning då och nu).




Sliprännan. Foto: Johanna Petersson

Referenser

Mårtensson, T. (1936). Sliprännornas praktiska bruk. Fornvännen, (31), 129-144.

NE. Nationalencyklopedin, Sliprännor. www.ne.se

Läroplan för grundskolan, förskoleklassen och fritidshemmet 2022. Skolverket.



Denna lärarhandledning har författats av studenter vid Högskolan i Halmstad hösten 2021. Studenterna gick sista året på programmet Grundlärarutbildning (åk F-3).

Framtagandet av lärarhandledningarna är ett samverkansprojekt mellan Region Halland - Kultur i Halland och Högskolan i Halmstad. Lärarhandledningarna har tagits fram inom ramen för Grundlärarutbildningen (åk F-3) och satsningen Expedition kulturarv – digital kulturmiljökartan för skolan. Syftet är att studenterna ska få utveckla sina kunskaper och tillämpa dem i praktiken och att skolelever i Halland ska få tillgång till högkvalitativa lärarhandledningar kring sin lokalhistoria.

Lärarhandledningarna får endast användas i undervisningssyfte.

Kontakt Kultur i Halland:

Johanna Petersson

Kulturarvsutvecklare

Johanna.e.petersson@regionhalland.se

Kontakt Högskolan i Halmstad:

Åsa Bengtsson

Programansvarig för Grundlärarutbildningarna åk F-3/åk 4-6.

asa.bengtsson@hh.se

