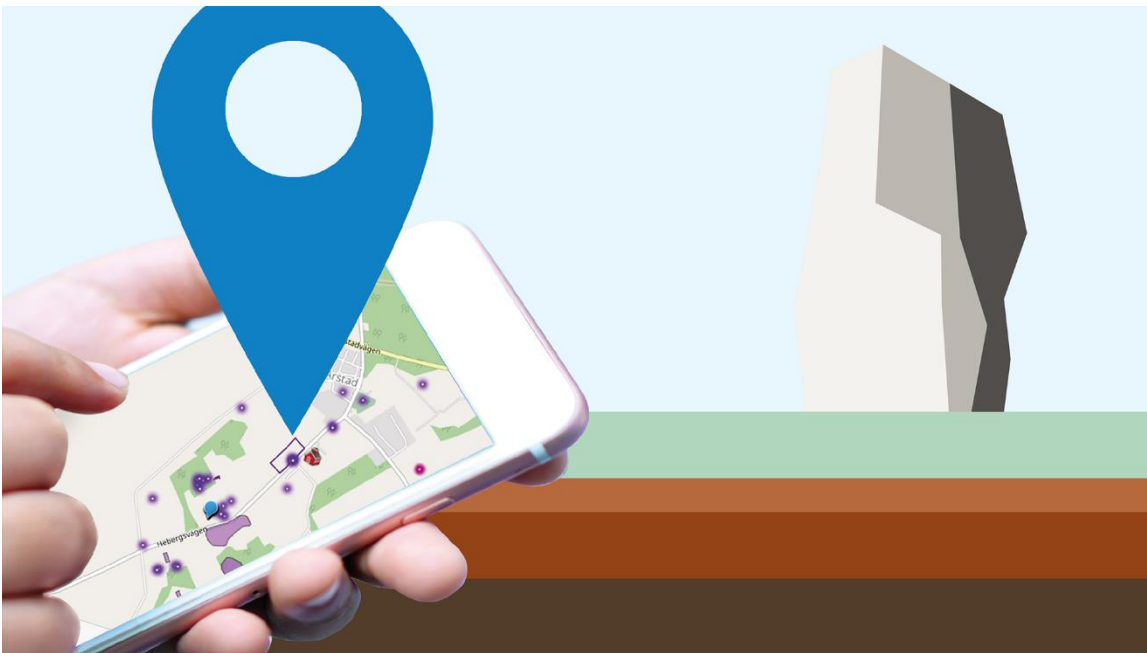


# Skälms kulle gravhög Vapnö

Lärmaterial till fornlämning L1996:3069 nära din skola



# Innehållsförteckning

<b>Fynden vid Vapnö</b>	<b>1</b>
Skälms kulle	2
Källor	2
<b>Lärrarhandledning</b>	<b>3</b>
Kopplingar till Lgr 22	3
Syfte	3
Centralt innehåll i de samhällsorienterade ämnena, årskurs 1–3	3
Kunskapskrav årskurs 3	3
Elevuppgift	3
Inför exkursion	3
Transport till platsen	3
Uppgift på plats	4
Motivering av undervisningsmoment	4
<b>Bilaga 1</b>	<b>5</b>
Cykelväg till platsen	5
<b>Bilaga 2</b>	<b>6</b>
Berättelsen om Karl	6
<b>Bilaga 3</b>	<b>7</b>
Bilder att laminera	7
<b>Bilaga 4</b>	<b>8</b>
Kooperativt lärande	8
<b>Bilaga 5</b>	<b>8</b>
Samtalsfrågor	8

## Fynden vid Vapnö

En gravhög, även kallad hög, är en grav från forntiden i form av en kulle. Gravhögens kärna består av själva gravarna som kunde vara övertäckta med stenar, vad som kan liknas vid ett röse. Begreppet röse beskrivs som en hög med stenar utan jordtäcke. Gravhögens röse täcktes med torv och jord. Runt gravhögen placerades stenar, vilka utgör gravhögens kantkedja. Det var vanligt att gravhögar placerades i grupper eller stråk. I området vid Vapnö kyrka fanns tidigare tre gravhögar, som låg i linje nordnordväst- sydsydväst. Gravhögarna undersöktes i mitten på 1900 talet varpå de sedan togs bort. Den första gravhögen hade cirkulär form med en yta där diametern var cirka 15 meter. Gravhögen var 1,6 meter hög och bestod av två lager stenar som låg packat. I gravhögen fann arkeologerna keramikskärvor, flintavslag och flintknota. I direkt närhet till gravhögen påträffades även stenpackning med måtten 8 meter gånger 5 meter där man fann flintavslag. Den mellersta gravhögen hade en höjd på 2,3 meter. Den mellersta bestod av en centralgrav där det fanns träkol, flinta och benbitar. Centralgraven var omsluten av en stenmantel. Gravhögen innehöll även en sekundärgrav, där keramikurnor, bronsringar, bronsplåt, brända ben och björknäver hittades. Den sydligaste gravhögen bestod av ett centrälröse med stenmantel där det återfanns brända ben, keramikskärvor, förmultnat trä och en bronsbit. Gravhögen innehöll även tio sekundärgravar i form av två stenkistor, fyra urnegravar, tre gropar med brända ben och en grop med spridda ben, kol och keramikskärvor. I sekundärgravarna hittade man ovan nämnda artefakter samt pincett, skäror, och nålar av brons, kol, trärester och keramikurnor med hartstättning.



Gravhögen Skälms kulle, sedd från sydväst. Foto: Johanna Petersson

## Skälms kulle

År 1968 gjordes ytterligare fynd från en annan grav vid Vapnö. Denna grav är en av flera bronsåldershögar och är daterad till bronsåldern period III, ca 1000 f.Kr. Fynden som gjordes var rester från brända ben av en ung man och personens gravgåvor, det var ett kort svärd, grepptungesvärd, med tillhörande svärdsliida och ett par dubbelknappar. Svärdsliidan är uppbyggd av olika skikt som består av läder, bark och päls som avslutas med en doppsko i brons. Lädersliidan är dock avbruten och saknar nedre delen mot doppskon. Alla dessa lager som lädersliidan är uppbyggt av omsluts av ett tunt skinn. Det har dock visat sig svårt att avgöra vilket typ av djur lädersliidan kommer ifrån då fördelningen och utseendet på de fjäll som finns på utsidan inte stämde med några då tillgängliga referensserier, den första tanken var att den kom från hjort men det är dock reviderat och nu väldigt oklart. Man har även kunnat fastslå att lädersliidan har innehållit ett till bronsvapen i form av en kniv. Denna kniv var gjort av koppar- och tennmalm. Kniven som har funnits är i stort sett helt borta medan svärdet är väldigt välbevarat trots att de har liknande grundämnen, detta tror man beror på att det var procentuella skillnader i sammansättningen av legeringarna och i kristallstrukturerna. Det kan vara så att den lilla kniven har varit som en amulett som ska bringa lycka och välgång till ägaren, den kan ha legat dolt vid sidan av svärdet och enbart varit känd av sin ägare.



Skälms kulle, sedd från nordväst. Foto: Johanna Petersson

## Källor

Fornsök: Riksantikvarieämbetet, <https://www.app.raa.se>

Lundborg, L., 2007. Undersökningar av bronsåldershögar och bronsåldersgravar i södra Halland D.2.

# Lärarhandledning

## Kopplingar till Lgr 22

### Syfte

Eleverna får möjlighet att utveckla sin historiemedvetenhet och historiska bildning. Kunskaper om historiska förhållanden och historiska begrepp utvecklas. Sammanfattningsvis ska eleverna få kunskaper om olika tidsperioder, om historiska begrepp och långa historiska linjer samt förmåga att reflektera över hur historia kan brukas i olika sammanhang och för olika syften.

### Centralt innehåll i de samhällsorienterade ämnena, årskurs 1–3

Människans uppkomst, vandringar, samlande och jakt samt förändrade levnadsvillkor i samband med övergången till jordbruk. Norden befolkas. Människors levnadsvillkor under nordisk stenålder, bronsålder och järnålder. Tidslinjer och tidsbegreppen dåtid, nutid och framtid.

### Kunskapskrav årskurs 3

Likheter och skillnader som är relevanta för ämnena. Eleven använder begrepp och verktyg från de samhällsorienterade ämnena.

### Elevuppgift

Denna elevuppgift handlar om fornlämningar från Galgberget i Vapnö socken Halland. Det är verktyg och redskap från bronsåldern period III. Några ämnesspecifika begrepp som kan vara relevanta att förklara i klassrummet innan för att eleverna ska få förståelse för platsen kan vara keramik, urna, harts, pincett, stenkista, central grav, sekundär grav, röse, flinta, gravgåvor, svärdsblida, läder, bark, fjäll, amulett, brons. Med fördel är även eleverna bekanta med tidslinjer för att kunna förstå och benämna tid.

### Inför exkursion

Prata med eleverna om platsen ni ska besöka. Berätta att där finns rester av gravhögar, en boplats och att man har funnit olika redskap och föremål från bronsåldern.

### Transport till platsen

Från Sofiebergsskolan cyklar man med eleverna mot norra utmarken på cykelvägen, sedan svänger man vänster till skjutbanelvägen och när den stora grusparkeringen kommer på vänster sida svänger man höger in på en mindre grusväg för att följa den tills man kommer till Vapnö kyrka (se bilaga 1).

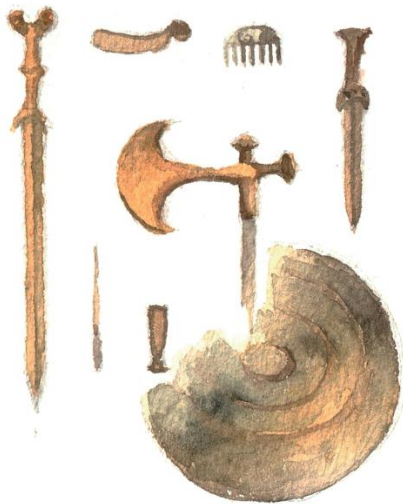


### Uppgift på plats

På plats ska eleverna arbeta med Ayla-modellen, där de får en liten saga om en ung man vid namn Karl som levde där på bronsåldern (se bilaga 2). Utifrån den specifika personen har eleverna verktyg som huvudbegrepp/gren att undersöka. Laminera bilderna (se bilaga 3) och ha med som material på utflykten. Använd kooperativt lärande på plats (se bilaga 4). Efter gruppindelningen ställs en av samtalsfrågorna (se bilaga 5) och låt eleverna diskutera den. Efter varje fråga diskuteras frågan i helklass för att ta del av varandras tankar. Tillbaka i klassrummet förs deras tankar sedan in i tankekartans grenar kring Karl och hans liv.

### Motivering av undervisningsmoment

Undervisningsmomentet är utvalt från en utarbetad modell där både elever och lärare behöver vara aktiva i processen. Modellen är ett bra sätt att utmana och bygga vidare på elevernas befintliga kunskaper. Modellen är även flexibel genom att läraren kan anpassa den efter sina elever och vad målsättningen är med undervisningen. Verktyg är en av grenarna i modellen för att hjälpa eleverna att skapa en teoretisk modell över samhället under bronsåldern, förslag på ytterligare grenar som bidrar till förståelse är boende, mat och tankeliv.

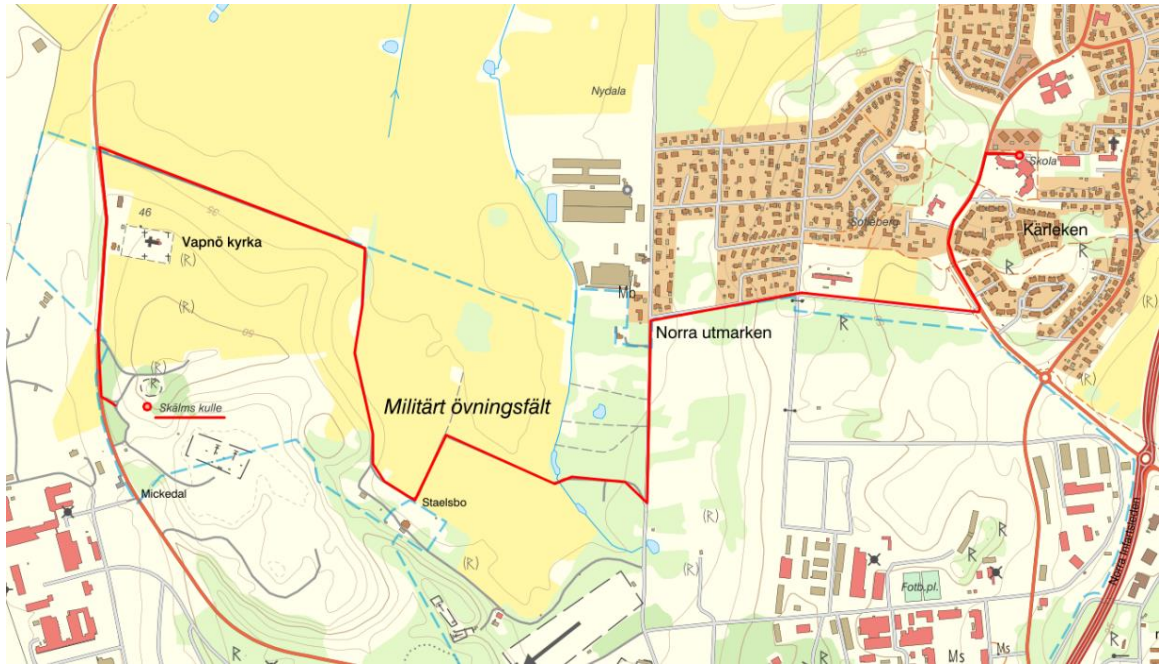


Illustrationer av hur föremål, vapen och matkärn kan ha sett ut under bronsåldern.  
Illustration: Anna Fransisca Nilsson



# Bilaga 1

## Cykelväg till platsen



Karta över platsen och vägbeskrivning från skolan. Lantmäteriet.

## Bilaga 2

### Berättelsen om Karl

Karl, den enda sonen hos familjen Flinta. Han föddes ungefär 800 år före vår tideräkning, eller som vissa säger det; före Kristus. Det betyder att han föddes för ungefär 2820 år sedan. Han är precis som barn idag, en nyfiken kille som drömmer om framtiden. Fast hans drömmar skiljer sig nog något från vad barn under 2000-talet. Idag drömmer han om en varmare vardag, kylan börjar bli svår att hantera och speciellt skörden påverkas. Igår när han arbetade med skörden insåg han varför mamma och pappa har varit så oroliga på sistone.

Karl bor nämligen tillsammans med sin mamma, pappa, mormor och hans två kusiner, Hans och Greta samt deras föräldrar i ett långt hus. Huset har han själv fått vara med att bygga. Det är gjort av bland annat lera och gräs och är hela 14 meter långt och ligger på en fantastisk höjd med underbar utsikt! Alldeles i närheten ligger morfar och hans båda farföräldrar begravda. Man kan se gravplatsen från huset. Det är en stor hög av jord som han var med att gräva upp jord till. I två dagar fick han och hans pappa gräva fram tillräckligt med jord för att bilda den kullen! Tillsammans med morfar och farföräldrar lade deras familj ned det en vacker amulett av brons. Mamma hade sagt att brons var dyrt och borde inte ha begravts ned, utan amuletten behövde de till byteshandeln av spannmål till nästa årsskörd. Men det hade mormor sagt nej till. Bättre att offra direkt till Moderjord i stället.

Den senaste tiden har det blivit kallare och kallare. Igår pratade alla i familjen om att de måste göra något åt situationen. Pappa kom med förslaget att de kunde flytta in djuren i huset men att de skulle dela upp boendet så att svinen och fåren fick en del, och att de i familjen lagade mat och sov i den andra. På det viset kunde djuren hjälpa till med att få upp värmen inomhus. Däremot löste det inte problemet med skörden. En tidig morgon tjatade mormor om att det var nog dags att offra en ytterligare gåva till Moderjord borta vid mossen, annars var det inte säkert att skörden nästa år skulle ge något. Då blev mamma arg och frustrerad. Hade de inte skickat med amuletten i gravhögen hade de nu kunnat byta sig till mer spannmål. Karl orkade inte lyssna och bestämde sig för att gå ut på jakt. Kanske skulle mormor och mamma sluta bråka om han kom hem med en fin liten hare till middag. Han tog packade med sig sitt lilla svärd och tog fram sin läderslida och kollade att den lilla bronskniven låg i. Det gjorde den och försiktigt smög han ut. Förhoppningsvis skulle den lilla bronskniven bringa tur.

Ingen visste om att han den morgonen hade gått ut på jakt. Därför, två dygn senare, visste de inte heller var de skulle leta när han samma kväll som han hade gått iväg inte kom tillbaka. På sin jakttur råkade Karl falla illa och skadat foten så att han inte kunde röra på sig. När kylan blev allt mer intensivare och Karl, med sina få kläder av ylle, inte längre kunde behålla värmen, föll han i en djup sömn.



## Bilaga 3

### Bilder att laminera



Yxor och redskap av flinta. Stiftelsen Hallands läns museers samlingar, Slottsmöllan.  
Foto: Erica Swerre, Lisa Larsson, Daniel Paulsson



## Bilaga 4

### Kooperativt lärande

Hämtad från: <https://kooperativt.com/2016/05/28/struktur-samtalstrappan/>

Samtalsgrunden (ca 5 min).

1. Dela upp eleverna i grupper om 4–6 elever.
2. Utse en elev som har rollen som Tidshållare och dela ut en klocka/mobil att ta tiden med. Tidshållaren håller koll på att alla håller sig inom tidsramen.
3. Ge eleverna ett ämne att diskutera kring, eller en öppen fråga.
4. Eleverna får först enskild tid att tänka på vad de tycker/tänker.
5. När diskussionen startar får en elev ta ordet. Tidshållaren startar då klockan, och stoppar eleven när tiden är slut, efter ca 15–20 sekunder.
6. En annan elev tar ordet.
7. Fortsätt tills läraren bryter.

## Bilaga 5

### Samtalsfrågor

Vad har föremålet för form, storlek och färg?

Vad tror du att det är gjort i för material?

Tror du att det är äkta, en kopia eller modell?

Hur tror ni föremålet tillverkades?

Vem tror ni tillverkade föremålet?

När tror ni föremålet tillverkade?


Vilken funktion tror du att det hade?

Hade man kunnat använda föremålet idag?

Har vi något liknande föremål idag som har exakt samma funktion?

Finns det något föremål som har liknande funktion idag?

Tror du att det var ett värdefullt föremål förr? Är det värdefullt idag?



Denna lärarhandledning har författats av studenter vid Högskolan i Halmstad hösten 2021. Studenterna gick sista året på programmet Grundlärarutbildning (åk F-3).

Framtagandet av lärarhandledningarna är ett samverkansprojekt mellan Region Halland - Kultur i Halland och Högskolan i Halmstad. Lärarhandledningarna har tagits fram inom ramen för Grundlärarutbildningen (åk F-3) och satsningen Expedition kulturarv – digital kulturmiljökarta för skolan. Syftet är att studenterna ska få utveckla sina kunskaper och tillämpa dem i praktiken och att skolelever i Halland ska få tillgång till högkvalitativa lärarhandledningar kring sin lokalhistoria.

Lärarhandledningarna får endast användas i undervisningssyfte.

Kontakt Kultur i Halland:

Johanna Petersson

Kulturarvsutvecklare

[Johanna.e.petersson@regionhalland.se](mailto:Johanna.e.petersson@regionhalland.se)

Kontakt Högskolan i Halmstad:

Åsa Bengtsson

Programansvarig för Grundlärarutbildningarna åk F-3/åk 4-6.

[asa.bengtsson@hh.se](mailto:asa.bengtsson@hh.se)

