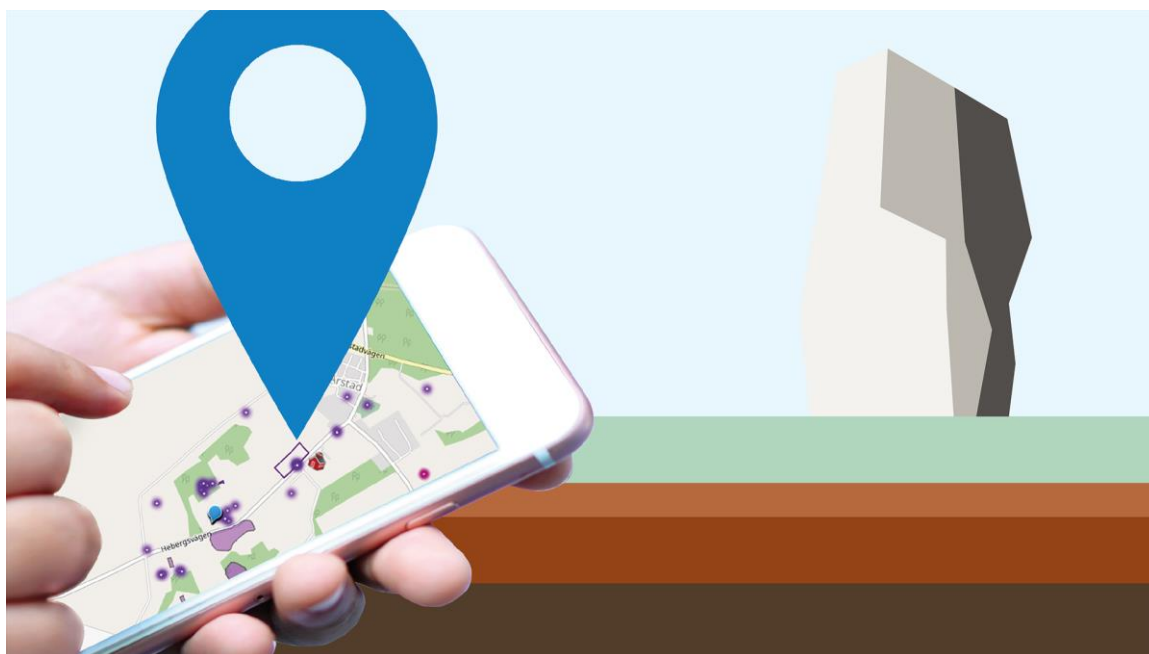


# Lugnaro Högen

Lärmaterial till fornlämning L1997:902 nära din skola



# Innehållsförteckning

<b>Lugnarhögen i Hasslöv</b>	<b>1</b>
Fornlämning	1
Lugnarhögen	1
<b>Lärrarhandledning och elevuppgift</b>	<b>3</b>
En vecka innan besöket	3
Dagen för besöket	3
Elevuppgift 1 – introduktion	3
Elevuppgift 2 – efter besöket	3
Begreppslista	3
Utgångspunkter i Lgr22	4
Centralt innehåll	4
Kunskapskrav	4
Referenslista	4
<b>Bilaga 1</b>	<b>5</b>
<b>Sida 1</b>	<b>5</b>
Känd hög i Laholm	5
<b>Sida 2</b>	<b>6</b>
Lugnarhögen	6
<b>Sida 3</b>	<b>7</b>
<b>Sida 4</b>	<b>8</b>
En teori om gravplatsen	8
<b>Sida 5</b>	<b>9</b>
Föremål som hittats i graven	9
<b>Sida 6</b>	<b>10</b>
Film om Lugnarhögen	10
<b>Sida 7</b>	<b>11</b>
Referenser	11

# Lugnarohögen i Hasslöv

## Fornlämning

En fornlämning är spår av mänsklig verksamhet från forna tider. En verksamhet kan vara boplatser, gravfält, gruvor, kvarnar, kulturlager i medeltida städer. Det är kulturmiljölagen som bestämmer vad en fornlämning är och omfattas av lagskyddet. Enligt kulturmiljölagen ska fasta fornlämningar vara lämningar efter människors verksamhet under forna tider, de ska ha tillkommit genom äldre tiders bruk och vara varaktigt övergivna. För att en fornlämning ska bedömas som en fornlämning behöver den vara tillkommen före år 1850. Yngre fornlämningar har beslutats genom länsstyrelsen. Kulturmiljölagen skyddar även fornlämningarna från att skadas, tas bort, grävas ut eller täckas över.

## Lugnarohögen

Lugnarohögen är en grav gjord av stenar under marken från yngre bronsåldern ungefär 800 f.Kr. Graven är belägen i Hasslöv som är en del av Laholms kommun. Den upptäcktes år 1926 av en präst i byn, därefter började en utgrävning som i sin tur ledde till att graven renoverades och sammanlänkades med hjälp av en tunnel mellan torpet och graven. Sedan 1927 är Lugnarohögen numera ett utflyktsmål där besökare kan se en av de finaste fornlämningarna i Sverige.

Under bronsåldern var skepp en betydelsefull symbol, vilket speglas i Lugnarohögens gravsättning. Graven symboliserar en skeppssättning där skeppet seglar ut i en öppning i öster. På denna tid användes åtta väderstreck, därför är det en åttkantig kedja som omfamnar skeppet.

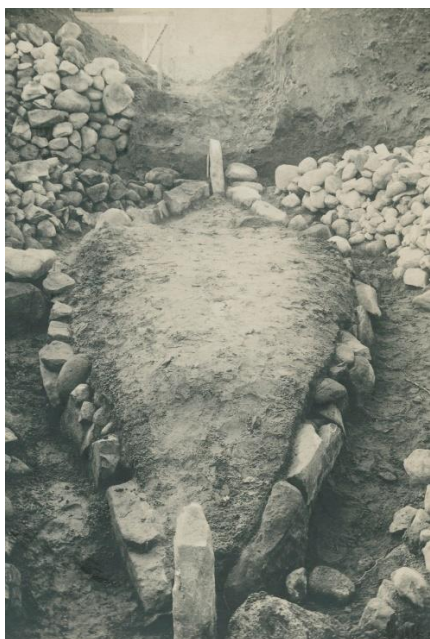


*Lugnarohögen. Foto: Johanna Petersson*



*Skeppsättningen. Gravurn är upplyst till vänster i bilden Foto: Johanna Petersson*

Man vet inte vem som är begravd här, men vi kan med säkerhet veta att gravan var till för en eller flera personer med hög status. Det finns en teori om att begravningen liknar en myt om havsgudinnan Ran och sjöfarare som dog ute på havet. Att gravan har något med myten att göra stärks av hur benrester i gravan är placerade. Benrester, troligtvis från en kvinna, fanns placerade i en kruka i gravan. Runt krukan har även benrester som troligtvis är från en man återfunnits. Benresternas placering tolkas som att de båda personerna omfamnar varandra på samma sätt som symboliken kring myten om Ran och sjömannen som omfamnar varandra och sjunker ner till havets djup. I gravan har det också hittats föremål: en dolk, en pincett och en syl samt bronsföremål som gjort det möjligt att datera gravsättningen. Dessa föremål tror man är till för de dödas liv efter döden.



*Skeppsättningen vid utgrävningen år 1926. Foto: Folke Hansen. Hallands Konstmuseum. Digitaltmuseum.se. CC BY-NC*

# Lärarhandledning och elevuppgift

## En vecka innan besöket

Ge eleverna en ledtråd till "Grej of the week" om Lugnarohögen (Se Bilaga 1).

## Dagen för besöket

### Elevuppgift 1 – introduktion

Gå igenom ledtråden från "Grej of the week", vad tror eleverna att ledtråden kan vara?

Gå igenom bilagan om Lugnarohögen och förklara begreppen (se begreppslista). Försök att få igång diskussioner genom bilagan tillsammans med eleverna.

Efter bilagan, eleverna skriver en faktatext från bilagan.

Gå igenom tillsammans med eleverna hur man beter sig och hur man är i trafiken samt på Lugnarohögen.

Ni går tillsammans till Lugnarohögen. Vägen dit är en bilväg och det finns ingen trottoar så ni behöver vid sidan om vägen. Väl framme samlas ni på grusparkeringen vid sidan om Lugnarohögen.

Studiebesöket sker på Lugnarohögens besökscenter i det röda huset.

### Elevuppgift 2 – efter besöket

Vad kommer eleverna ihåg från rundturen i Lugnarohögen? Med hjälp av naturens material skapa en modell av Lugnarohögen i gruppvis (3–4 i varje grupp).

Sedan får grupperna visa och berätta om sin modell för de andra eleverna.

Därefter ska samma grupper skapa en egen modell över en egen grav och hitta på egna berättelser om gravarna med tillhörande artefakter som arkeologer i framtiden kan analysera och tidsbestämma.

Grupperna får presentera sina modeller och sin berättelse för varandra samt argumentera för sin artefakt.

Genom dessa elevuppgifter väcker undervisningen elevernas intresse och motivation där det abstrakta blir mer konkret. Eleverna får träna på att skapa en inre och yttre dialog. Med hjälp av undervisningssekvenserna skapas en varierad undervisning.

## Begreppslista

Utgrävning - För att ta reda på vad som har hänt på platsen förr genom att gräva och analysera föremål. Arkeologer jobbar med detta.

Bronsåldern - 1700 f.kr- 500 f.kr, delas in i äldre och yngre bronsåldern.

Skeppssättning - Stenar som är formade som ett skepp som användes på bronsåldern.

Dolk - En kniv/litet svärd

Syl - Spetsigt verktyg för att göra hål i exempelvis läder.

## **Utgångspunkter i Lgr22**

Undervisningen i ämnet historia ska syfta till att eleverna utvecklar sitt historiemedvetande och sin historiska bildning. Det blir möjligt genom att eleverna i undervisningen får utveckla kunskaper om historiska förhållanden och historiska begrepp, får insikter i hur historia skapas genom tolkningar av källor samt utvecklar förståelse för hur historia kan brukas i olika sammanhang. På så sätt får eleverna förståelse för hur det förflutna har format nutiden och därmed präglar våra förväntningar på framtiden.

## **Centralt innehåll**

Människors levnadsvillkor under nordisk stenålder, bronsålder och järnålder

## **Kunskapskrav**

Kunskapskrav för godtagbara kunskaper i de samhällsorienterande ämnena i slutet av årskurs 3: Eleven beskriver likheter och skillnader samt orsaker och konsekvenser i sammanhang som är relevanta för ämnena. Eleven samtalar om människors livsfrågor och levnadsvillkor. Eleven använder begrepp, metoder och verktyg från de samhällsorienterande ämnena.

## **Referenslista**

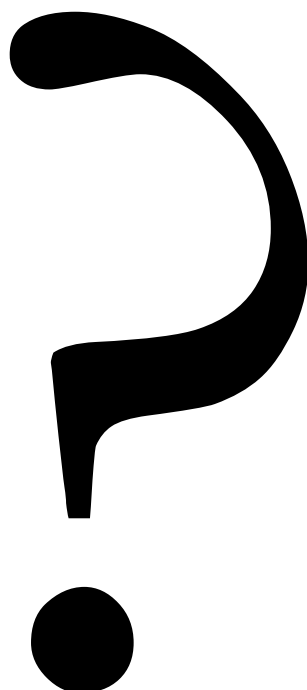
Boverket. (3 mars 2021). Fornlämningar. <https://www.boverket.se/sv/PBL-kunskapsbanken/Allmant-om-PBL/teman/kulturvarden/samordning-med-kulturmiljolagen/fornlamningar/>

Kultur- och turismenheten, Laholms kommun (u.å). Lugnarohögen - bronsåldersgraven i Hasslöv. <https://visitlaholm.se/poi/lugnarohogen/>

Läroplan för grundskolan, förskoleklassen och fritidshemmet 2022: reviderad 2021 (sjunde upplagan). Skolverket: hämtad från: <https://www.skolverket.se/download/18.645f1c0e17821f1d15c2d96/1632772203674/Samh%C3%A4llskunskap.pdf> och <https://www.skolverket.se/download/18.645f1c0e17821f1d15c2d89/1632771896936/Historia.pdf>

**Bilaga 1**  
**Sida 1**

**Känd hög i Laholm**





## Sida 2

### Lugnarohögen

Lugnarohögen är en grav från yngre bronsåldern ungefär 800 f.kr

Finns i Hasslöv i Laholms kommun.

År 1926 upptäcktes graven av en präst i byn.

Därefter påbörjades en utgrävning som ledde till att graven renoverades och byggdes ihop med en tunnel som går mellan torpet och graven.

Idag är Lugnarohögen ett känt utflyktsmål och har varit det sedan år 1927.



*Lugnarohögen. Foto: Johanna Petersson*



## Sida 3

Graven är en skeppssättning

Graven var till för en eller flera personer med hög status på sin tid.

Men det går inte att säga med säkerhet vem eller vilka som är begravda där.



*Skeppssättningen. Foto: Folke Hansen. Hallands Konstmuseum. Digitaltmuseum.se. CC BY-NC*

## Sida 4

### En teori om gravplatsen

En teori är att begravningen liknar en myt om havsgudinnan Ran.

Benresterna är troligtvis från en kvinna som hittades i en kruka.

Runt om krukans hittades fler benrester som troligtvis är från en man.

Denna symbolik liknar myten om Ran och sjömannen som omfamnar varandra och sjunker ner till havets djup.



Foto: Statens historiska museum. Föremåls-ID: 18323

## Sida 5

### Föremål som hittats i graven

En dolk

En pincett

En syl

Bronsföremål som gjort det möjligt att datera gravsättningen.

Dessa föremål trodde man var till för de dödas liv efter döden.



Foto: Statens historiska museum. Föremåls-ID: 18323

## Sida 6

### Film om Lugnarohögen

Filmen är producerad av Laholms kommun för barn och skolor.

[https://www.youtube.com/watch?v=warEcxE6eXA&ab\\_channel=Kultur-ochturismenheten%2CLaholmskommun](https://www.youtube.com/watch?v=warEcxE6eXA&ab_channel=Kultur-ochturismenheten%2CLaholmskommun)



*Skärmbild från visitlaholm.se*

## Sida 7

### Referenser


Fakta hämtad från följande filmer på Visitlaholm.se

<https://visitlaholm.se/poi/lugnarohogen/>

[https://www.youtube.com/watch?v=warEcxE6eXA&ab\\_channel=Kultur-ochturismenheten%2CLaholmskommun](https://www.youtube.com/watch?v=warEcxE6eXA&ab_channel=Kultur-ochturismenheten%2CLaholmskommun)

<https://youtu.be/BmFyeomQVJ4>

[https://youtu.be/Q-wl\\_emmG9s](https://youtu.be/Q-wl_emmG9s)



Denna lärarhandledning har författats av studenter vid Högskolan i Halmstad hösten 2021. Studenterna gick sista året på programmet Grundlärarutbildning (åk F-3).

Framtagandet av lärarhandledningarna är ett samverkansprojekt mellan Region Halland - Kultur i Halland och Högskolan i Halmstad. Lärarhandledningarna har tagits fram inom ramen för Grundlärarutbildningen (åk F-3) och satsningen Expedition kulturarv – digital kulturmiljökartan för skolan. Syftet är att studenterna ska få utveckla sina kunskaper och tillämpa dem i praktiken och att skolelever i Halland ska få tillgång till högkvalitativa lärarhandledningar kring sin lokalhistoria.

Lärarhandledningarna får endast användas i undervisningssyfte.

Kontakt Kultur i Halland:

Johanna Petersson

Kulturarvsutvecklare

[Johanna.e.petersson@regionhalland.se](mailto:Johanna.e.petersson@regionhalland.se)

Kontakt Högskolan i Halmstad:

Åsa Bengtsson

Programansvarig för Grundlärarutbildningarna åk F-3/åk 4-6.

[asa.bengtsson@hh.se](mailto:asa.bengtsson@hh.se)

