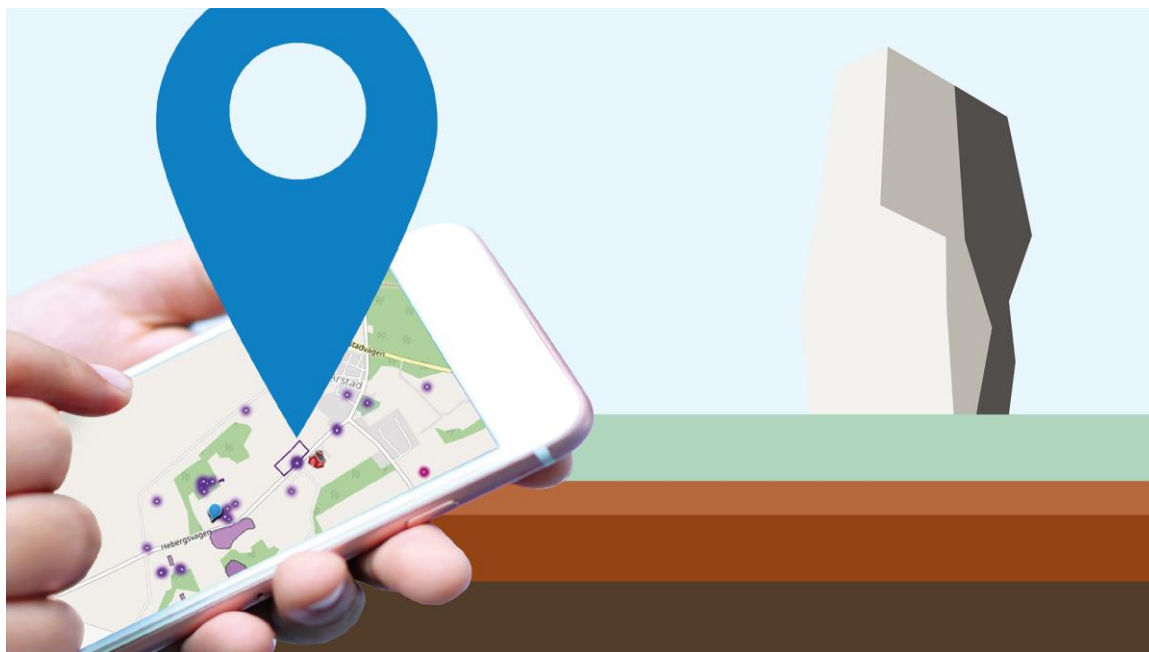


# Käringsjön offerplats

Lärmaterial till fornlämning L1996:5855 nära din skola



# Innehållsförteckning

<b>Käringsjön – en offerplats under romersk järnålder</b>	<b>1</b>
<b>Lärrarhandledning &amp; elevuppgift kopplad till Lgr22</b>	<b>2</b>
Syfte	3
Centralt innehåll	3
Kunskapskrav	3
Begrepp	3
Ämnesdidaktisk motivering	3
Bedömning	3
Förslag på vidare undervisning	3
Besökbarhet	4
<b>Källförteckning</b>	<b>4</b>
<b>Bilaga med bilder</b>	<b>5</b>

## Käringsjön – en offerplats under romersk järnålder

*Käringsjön är en åsgröp i en rullstensbildning, en igenvuxen och i det närmaste rund sjö med cirka 70 meter i diameter. Terrängen runtom består av blandskog, kalhygge och en sjö.*



*Foto: Sofia Ekelund*

Vid övergången från bronsålder till järnålder blev klimatet i Norden dramatiskt sämre: kyligare, fuktigare och fattigt på sol. Det blev missväxt och hungersnöd, som slog hårt mot både människor och djur. När växtligheten förändrades övergavs områden som tidigare varit odlingsbara. Även kulturliv och långväga handel påverkades negativt och järnåldern var en epok präglad av krig och folkvandringar.

Innan asatron fick fäste dyrkade folk solen. Arkeologer har hittat avbildningar av solen i skepp – det var så man antog att den drogs över himlavalvet. Människor trodde också på moder jord i form av gudinnan Nerthus, som stod för fruktbarhet och symboliserade naturens livgivande krafter. Under brons- och järnåldern fanns speciella, heliga platser avsedda för ritualer och dyrkan nära många byar i Norden. I våtmarker, sjöar och mossar offrades föremål och när tiderna blev sämre tycks offrandet ha ökat.



*Käringsjön. Foto: Johanna Petersson*

Käringsjön är en mosse i Övraby socken i Halmstad kommun där arkeologer har gjort många fynd som visar att platsen använts som offerplats under så kallad romersk järnålder, mer exakt under perioden 200–300 e.Kr. Man tror att Käringsjön kan ha varit en lokal kultplats för folket i ett fåtal närbelägna gårdar. Under denna period hade sjön fri vattenyta och för att ta sig fram till vattnet hade man anlagt en bädd runtom av fällda trädstammar, grenar och ris.

Vid utgrävningarna av Käringsjön har man gjort fredliga fynd i form av bearbetat trä och keramik, främst brukskeramik men även en del av finare kvalitet. Matkäril offrades ofta som del i en fruktbarhetskult, för att försäkra sig om gudarnas välvilja och framgång i jordbruket. Lämningar av trä, såsom tjuderpinnar och räfsor, har klarat sig bra i den syrefattiga mossen och är av högt historiskt värde då vardagsredskap av trä från svensk järnålder är sällsynta.



*Exempel på mat under järnåldern. Illustration: Anna Fransisca Nilsson*

## Lärrarhandledning och elevuppgift kopplad till Lgr22

På platsen: Konkretisera tidsbegreppet med ett måttband där 1 cm = 1 år (du behöver alltså mer än 25 meter). När föddes eleverna? När föddes mormor? När började järnåldern?

Dela in eleverna i grupper och ge dem laminerade bilder av fornfynd från Käringsjön (se bilaga). Låt dem först beskriva vad de ser och sedan tolka/ställa frågor. Gå runt och lyssna.

Diskutera tillsammans utifrån lärarfrågor som: Vad har föremålet för form, storlek, färg? Finns det spår eller märken på det? Hur och var tillverkades det? Vad är funktionen? Vem använde ett sådant föremål? Var det värdefullt? Hur vet vi det? Finns det liknande idag?

Håll en minilektion om arkeologi och berätta hur en arkeologisk utgrävning går till.

Ta fram kartan från "Fornsök" som visar fornlämningar i området kring Käringsjön och Åledsskolan för att ytterligare konkretisera forntiden och sambandet mellan då och nu.

## **Syfte**

Att utveckla historiemedvetande genom att eleverna får utveckla kunskaper om historiska förhållanden och begrepp.

## **Centralt innehåll**

Människors levnadsvillkor under nordisk sten-, brons- och järnålder.

## **Kunskapskrav**

Eleven visar grundläggande kunskaper om geografiska och historiska förhållanden, samhällsförhållanden och religiösa traditioner.

## **Begrepp**

Arkeologi, fornfynd, lämningar, järnålder, romersk järnålder, offer, ritualer.

## **Ämnesdidaktisk motivering**

Aktiviteten ämnar motivera eleverna genom den lokala förankringen, vara meningsskapande genom att kunskapen sätts i ett sammanhang och konkretiseras genom att vara på platsen för undervisningsobjektet och uppleva den med alla sinnen för ett djupare lärande.

## **Bedömning**

Låt eleverna reflektera och sammanfatta vad de lärt sig om det förflutna. Fokusera på likheter och skillnader i människors levnadsvillkor då och nu.

## **Förslag på vidare undervisning**

Skriv en berättelse om ditt liv på järnåldern. Rita hur du tror att en offerritual vid Käringsjön kan ha sett ut. Skapa listor/mindmaps med ord/företeelser som hör till olika forntida epoker för att tydliggöra likheter och skillnader. Teman och formatmallar kan också vara till hjälp för att skapa ett samordnat dokument. När du klickar på Design och väljer ett nytt tema ändras bilder, diagram och SmartArt-grafik för att matcha det nya temat. När du använder formatmallar ändras dina rubriker så att de passar till det nya temat.

## Besökbarhet

Käringsjön ligger drygt 3 km fågelvägen från Åledsskolan. Med bil tar resan bara några minuter, men observera att bussar troligen inte får plats på den sista skogsvägen.

Väl framme är terrängen kuperad och marken våt, så gummistövlar och skalkläder är att rekommendera. Lärare har god översikt tack vare höjden och naturen inbjuder till lek.

På cykel: 4,8 km. Cykelbana finns första biten (900 m) och sedan viker man av på en mindre väg (Halmstadsvägen) som är delvis kuperad och kantas av skog och öppna fält. Efter ca 4 km kommer en skogsväg till höger som en bit in blir överväxt. Härifrån går man till fots. Väl framme står man på höjden av ett kalhygge med den runda mossen Käringsjön till höger.

Till fots: 4,1 km. Ta gångstigen in till orten Åled, sedan vänster in på Halmstadsvägen. Efter ca 2 km svänger man in på en skogsväg och kommer då fram till Käringsjön från motsatt håll.



Fynd från Käringsjön: keramikföremål, räfsa, knivskaft i trä samt en sten av bergart. Foto: Statens historiska museum. Föremåls-ID: 23159

## Källförteckning

Historiska museet

Riksantikvarieämbetet

Föreläsning av arkeolog Per Wranning 211007

Carlie, A. (2009). Käringsjön – en gammal fyndplats i ny belysning. *Utskrift, 9*, 225–263.

Stenberger, M. (1979). *Det forntida Sverige* (3 uppl.). AWE/Geber.

de Vries, R. (red.) & Hammarén, L. (2010). *Järnåldern i Norden*. (so-rummet.se)

## Bilaga med bilder

Samtliga bilder är hämtade från Historiska museet i Stockholms digitala samlingar. Där finns många fler exempel på fynd från Käringsjön. Föremålen har inventarienummer 23159. [www.historiska.se](http://www.historiska.se)

### 1. Bägare av keramik



2. Käril av keramik



3. Kniv av trä





4. Kärn av keramik



5. Tjuderpåle av trä



6. Käril av keramik



7. Spade av trä




8. Käril (bägare) av keramik



9. Råfsa av trä





Denna lärarhandledning har författats av studenter vid Högskolan i Halmstad hösten 2021. Studenterna gick sista året på programmet Grundlärarutbildning (åk F-3).

Framtagandet av lärarhandledningarna är ett samverkansprojekt mellan Region Halland - Kultur i Halland och Högskolan i Halmstad. Lärarhandledningarna har tagits fram inom ramen för Grundlärarutbildningen (åk F-3) och satsningen Expedition kulturarv – digital kulturmiljökartan för skolan. Syftet är att studenterna ska få utveckla sina kunskaper och tillämpa dem i praktiken och att skolelever i Halland ska få tillgång till högkvalitativa lärarhandledningar kring sin lokalhistoria.

Lärarhandledningarna får endast användas i undervisningssyfte.

Kontakt Kultur i Halland:

Johanna Petersson

Kulturarvsutvecklare

[Johanna.e.petersson@regionhalland.se](mailto:Johanna.e.petersson@regionhalland.se)

Kontakt Högskolan i Halmstad:

Åsa Bengtsson

Programansvarig för Grundlärarutbildningarna åk F-3/åk 4-6.

[asa.bengtsson@hh.se](mailto:asa.bengtsson@hh.se)

