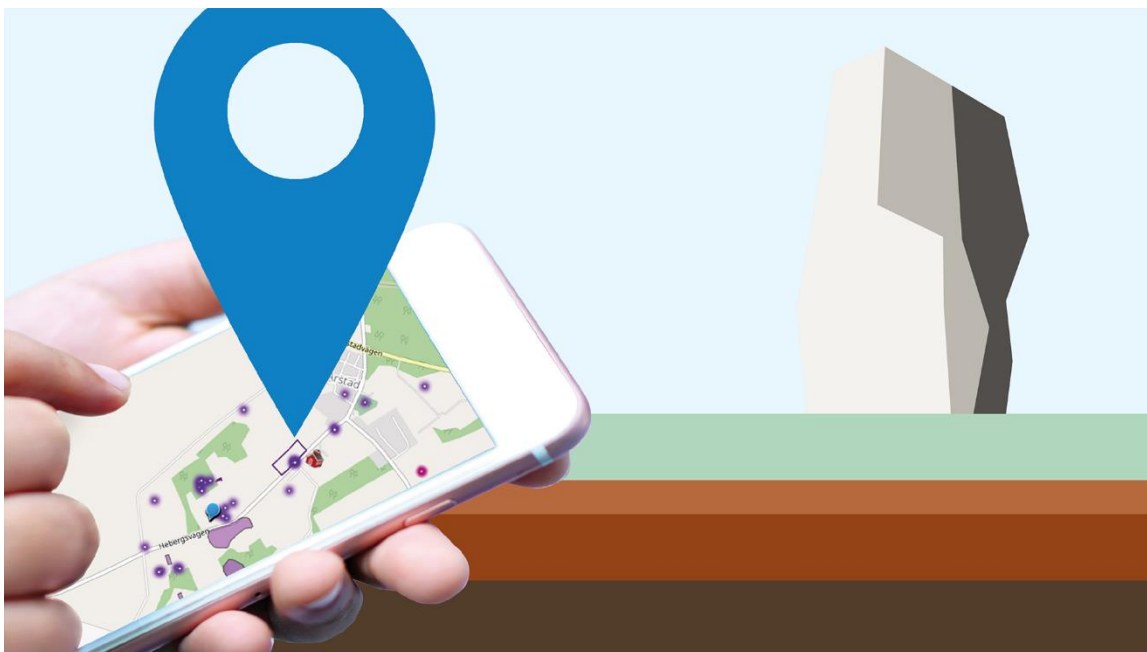


# Kungshög och gravfält i Kvibille

Lärmaterial till fornlämning L1997:6637 nära din skola



# Innehållsförteckning

<b>Gravfält under bronsåldern</b>	<b>1</b>
Kungshög i Kvibille	2
<b>Lärarhandledning</b>	<b>3</b>
Var	3
Inför	3
Lärandemoment	4
Efter	4
Lgr 22	4
Syfte	4
Centralt innehåll	4
Kunskapskrav	5
Begrepp	5
<b>Källor</b>	<b>5</b>
<b>Bilaga</b>	<b>6</b>

## Gravfält under bronsåldern

År 1700–500 f. kr. kallas för bronsåldern. En ny metall kom från Europa till Norden. Metallen var en blandning av tenn och koppar och kallas brons. Bronset var en dyr vara vilket gjorde att bara de rika hövdingarna hade råd att byta till sig det. De bytte bland annat bärnsten och pälsar för att få brons. Bronset blev populärt och bronsyxan var mycket vassare än den gamla stenyxan. Med bronsets intåg kom andra förutsättningar. Egenskaperna som brons har möjliggjorde att det nu gick att smälta ner och gjuta materialet till flera former. Om en bronsyxa gick sönder kunde den smältas och gjutas om till en ny.



*Bronsföremål. Illustration: Anna Fransisca Nilsson*

Bronset medförde skillnader i rikedom vilket kunde synas på gravarna. Rika och mäktiga hövdingar fick större gravar med fler gåvor. Man skapade stora högar där mäktiga hövdingar begravdes. Tidigare (slutet av stenåldern) begravdes människor tillsammans i större gravar men under bronsåldern begravdes människor individuellt igen. Det innebär att man skapade stora imponerande kullar för begravningsändamål. Urholkade trädstammar användes som kistor. Detta kan ses som en föregångare till dagens kistor vi använder vid begravingar. Under mitten av bronsåldern infördes även kremering. Kulturen som vi idag kallar för höggravskulturen började under bronsåldern. Mäktiga människor fick pampiga gravar medan man inte riktigt vet vad som hände med resten. I utgrävning av gravar runt om i landet har det återfunnits gravgåvor som rakknivar och pincetter. Utifrån detta kan det antas att folket var välvärdat i största allmänhet. I grävningarna från Kvibille har det återfunnits pilspets gjord av brons samt andra verktyg av olika slags material adekvat för tiden.

Stenarna vid platsen har troligen rests i ett meningsfullt sammanhang. Orsaken till stenarnas resning går endast att spekulera kring. Det går ändå att förstå att stenarna haft en betydande mening för människorna som utförde en så ansträngande resning. Stenarnas betydelse kan även med tiden ha kommit att förändras. Från början ett symboliskt syfte för att mycket senare användas som gravplatser.

### **Kungshög i Kvibille**

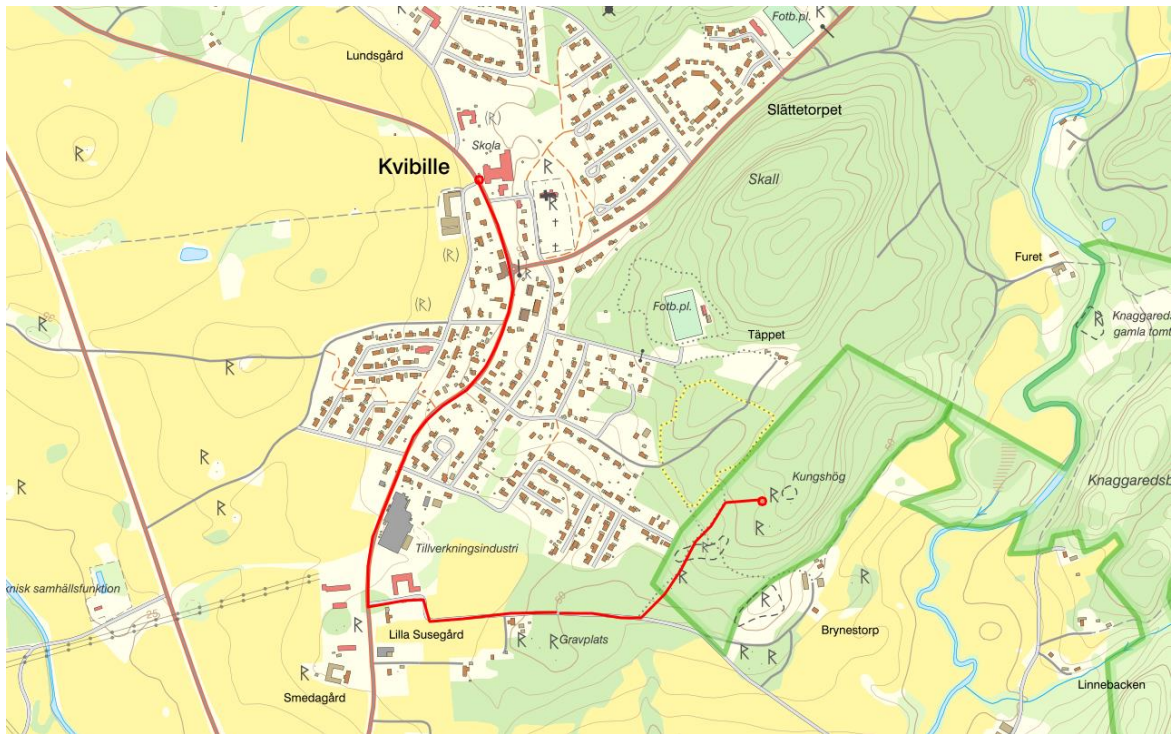
I Kvibille finns ett gravfält som talar för den tiden som en gång var. Det finns många gravhögar i trakten men det spekuleras om att många av dem kan ha försvunnit på grund av jordbruk. En av de större högarna i detta gravfält kallas Kungshög. Med sina 4 meter i höjd och 30 m i diameter är högen en av Hallands mäktigaste. I modern tid har det inte genomförts någon arkeologisk undersökning men 1735 så grävde de rakt igenom den för att undersöka. Idag är den kluven i två delar. Det påträffades ett stenröse med en underliggande stenhäll. Längre i arbetet kom man inte. Så frågan kvarstår, vem var då denne mäktige man eller kvinna som begravts i Kungshög?

## Lärarhandledning

Eleverna får ta del av den lokala historien genom närområdesstudier vid Kungshög i Kvibille. Det möjliggör att eleverna får en förståelse för att även det lokala har en historia. Det kan även verka som motivation och intresseskapande vilket kan bidra till att eleverna utvecklar sin identitet och således sitt historiska medvetande.

### Var

Det är cirka 3 km från Kvibilleskolan till Kungshög och platsen nås genom gång alternativt cykel. Gå längs Göteborgsvägen mot mejeriet. Strax efter mejeriet finns skyltar mot gravfält som leder er till en brant skogsstig och sedan slutdestination, Kungshög. Vid platsen finns goda möjligheter för samlingsplats och fikastund. Platsen kan vara svår att nå för rörelsehindrade. Runt Kungshög finns istället andra fornlämningar som kan vara av intresse att arbeta vidare med som är mer lättillgängliga. Aktiviteten kan genomföras vid andra gravhögar eller gravfält.



Karta och vägbeskrivning från skolan. Lantmäteriet.

### Inför

Inför besöket till Kungshög behöver eleverna ha fått ta del av fakta om bronsåldern (se faktadel ovan). Exempelvis genom en grej of the day med bild på gravplatsen. Aktiviteten kan ses som en del i det arbetet genom att det visar på en faktisk plats från den tiden i elevernas närmiljö. Detta arbete möjliggör att eleverna under ekskursionen kan vara mer aktiva och få en större förståelse för platsens betydelse.

## Lärandemoment

Förberedelse: klippa ut och laminera flintknivar, pilspetsar, spjutspetsar och pincetter. Se bilaga för bilder. Se till att ett föremål finns till varje elev och ungefär lika många av varje föremål. Exempelvis 25 elever → 6 flintknivar, 6 pilspetsar, 6 spjutspetsar, 7 pincetter.

Vid exkursion till Kungshög genomförs en aktivitet där eleverna får göra en "utgrävning" av redskap från bronsåldern. Viktigt att nämna för eleverna är att en riktig utgrävning är olaglig att utföra. Lärandemomentet bidrar till att göra eleverna delaktiga i sitt lärande vilket kan skapa motivation och intresse hos eleverna. I detta segment är elevernas hypoteser och tankar i fokus, korrekt fakta återkopplas i klassrummet vid ett senare tillfälle.

Redskap är utplacerade i anslutning till gravplatsen. Eleverna får i uppgift att hitta ett föremål var. När dessa hittats bildar eleverna med samma redskap en grupp. Uppgiften syftar till att eleverna ska diskutera fram redskapets användningsområde. Förslag på vidare diskussionsfrågor: *Vem kan ha använt redskapet? Vad kan det ha använts till? Vilken storlek har det? Vad är det gjort av? Vad säger redskapet om personerna som blivit begravda där?*

På detta sätt blir eleverna experter på sitt redskap och får därefter ingå i nya tvärgrupper. Tvärgruppen består då av en elev med expertis av varje redskap. I dessa grupper redovisas hypoteser kring varje redskap och de jämförs med varandra. Förslag på vidare diskussionsfrågor: *Vilket redskap är störst? Vilket tror ni användes mest? Vilket är vassast? Finns det skillnader mellan användningsområden? Vad säger redskapen om personerna som blivit begravda där? Påminner redskapen om något redskap som finns idag?*

## Efter

För att återkoppla till exkursionen behandlas redskapen igen i helklass men utifrån faktabaserat stoff. Eleverna får lyfta hur de tänkte vid exkursionen och lärare fyller på med nya kunskaper om redskapen. Som avslutande moment kan eleverna få rita vem de tror kan ha varit begravd i Kungshög med redskapen som källa.

Vidareutveckling av momentet kan göras genom att teckningarna diskuteras ur ett källkritiskt perspektiv. Förslag på vidare diskussionsfrågor: *Skiljer sig våra teckningar åt? Hur kommer det sig?*

## Lgr 22

### Syfte

Utveckla kunskaper om historiska förhållanden och historiska begrepp. Eleverna ska ges förutsättningar att utveckla förmågan att ställa frågor till och värdera källor som ligger till grund för historiska kunskaper.

### Centralt innehåll

Människors levnadsvillkor under nordisk bronsålder samt hemortens historia.

## **Kunskapskrav**

Eleven använder begrepp från de samhällsorienterade ämnena.

Eleven beskriver likheter och skillnader i sammanhang som är relevanta för ämnena.

## **Begrepp**

Pilspets, spjutspets, pincett, flintkniv

## **Källor**

Muntligt 8/10–21: Per Wranning (arkeolog), Johanna Petersson (historiker)

Höglund, B. (2019) Sveriges historia – från stenyxa till smartphone

[www.kvibille.nu](http://www.kvibille.nu)

## Bilaga



Pincett av brons, från bronsåldern. Hittad i Vinberg, Halland. Historiska museets samlingar. Invr. 9000:426






Pilspets av flinta, från bronsåldern. Hittad i Fjärås, Halland. Historiska museets samlingar. Invr. 31037



Spjutspets av brons, från bronsåldern. Hittad i Morup, Halland. Historiska museets samlingar. Invr. 6434



Dolk av brons, från bronsåldern. Hittad i Hasslöv, Halland. Historiska museets samlingar. Invr. 3987



Denna lärarhandledning har författats av studenter vid Högskolan i Halmstad hösten 2021. Studenterna gick sista året på programmet Grundlärarutbildning (åk F-3).

Framtagandet av lärarhandledningarna är ett samverkansprojekt mellan Region Halland - Kultur i Halland och Högskolan i Halmstad. Lärarhandledningarna har tagits fram inom ramen för Grundlärarutbildningen (åk F-3) och satsningen Expedition kulturarv – digital kulturmiljökarta för skolan. Syftet är att studenterna ska få utveckla sina kunskaper och tillämpa dem i praktiken och att skolelever i Halland ska få tillgång till högkvalitativa lärarhandledningar kring sin lokalhistoria.

Lärarhandledningarna får endast användas i undervisningssyfte.

Kontakt Kultur i Halland:

Johanna Petersson

Kulturarvsutvecklare

[Johanna.e.petersson@regionhalland.se](mailto:Johanna.e.petersson@regionhalland.se)

Kontakt Högskolan i Halmstad:

Åsa Bengtsson

Programansvarig för Grundlärarutbildningarna åk F-3/åk 4-6.

[asa.bengtsson@hh.se](mailto:asa.bengtsson@hh.se)

