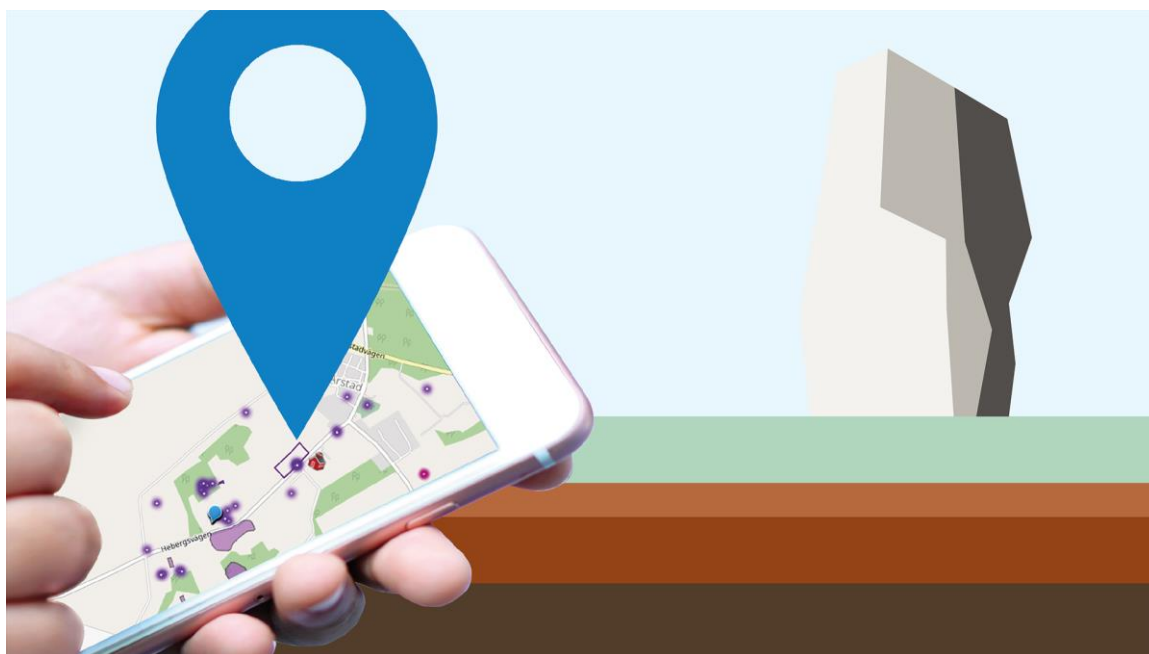


Stenåldersboplats i Ysby

Lärmaterial till fornlämning L1996:7134 nära din skola



Innehållsförteckning

L1996:7134 Boplats Ysby	1
Faktakunskapsstoff	1
Jägarstenålder 12000–4000 f.Kr.	1
Bronsåldern	1
Järnåldern	1
Ysby	2
Beskrivning av boplats Ysby L1996:7205	3
Referenser	3
Lärrarhandledning	4
Lgr 22. Syftesbeskrivning	4
Centralt innehåll	4
Kunskapskrav för årskurs 3	4
Lektion 1	4
Lektion 2	4
Ämnesdidaktiska perspektiv	5
Lektion 3	5
Bilaga 1	6
Bilaga 2	7
Bilaga 3	8
Bilaga 4	9
Bilaga 5	10
Bilaga 6	11
Bilaga 7	12

L1996:7134 Boplats Ysby

Faktakunskapsstoff

Genom arkeologi kan vi lära oss om forntida människors sätt att leva och hur tidigare samhällen fungerade. Arkeologers källmaterial fylls ständigt på och allt eftersom nytt material hittas kan nya tolkningar göras vilket i sin tur leder till att kunskapen ständigt utökas.

Jägarstenålder 12000–4000 f.Kr.

Under jägarstenåldern, som sträckte sig mellan 12000–4000 f.Kr, skedde en stor utveckling av den landmassa som idag är Sverige. Inlandsisen smälte och Sverige blev helt fritt från is kring 6500 f.Kr, och genom fynd har det visat sig att människor tog land i besittning allteftersom isen avlägsnade sig. Issmältningen tros ha gått fort och förändringen av vegetation, djurliv och människors levnadsförutsättningar var under snabb utveckling. Kring 8200 f.Kr. blev klimatet varmare och befolkningar som varit renjägare fick flytta norrut efter djuren. Renjägarna hade inte några fasta boplatser, utan flyttade med djuren. Detta gav det nya djurlivet goda förutsättningar för bosättningar där skogar, älvar och kustremsor gav många resurser för jägare, fiskare och samlare. De varierande resurserna som fanns tillgängliga under de olika årtiderna gav goda möjligheter för människor att börja bo på samma ställe året om.

Bronsåldern

En undersökt bronsåldersboplats nära Stockholm visar ett fyrtiotal hus från två tidsperioder, 1200–1000-talet f.Kr samt 900–700-talet f.Kr. Den äldsta byn hade 23 meter långa hus och den yngre byn 10–15 m långa hus. Den äldre boplatser har tolkats som kollektiv dominans och den yngre för individuell dominans. Detta har man utläst från högar och rösen som var gravplatser. Undersökningar från Skåne till Uppland har visat fynd från bronsåldern med upp till 30 meter långa treskeppiga hus. Oftast var de äldsta husen i enskilda gårdar medan de yngre husen samlade i småbyar. Det finns boplatser där man hittat fynd av bronsantverk och även järntillverkning ska ha uppkommit i yngre bronsåldern. De järnföremål som hittats har varit små eggredskap, kantbeslag, ringar och krokor som var nödvändiga artefakter. På boplatser kring bronsåldern har man även hittat ett mer utvecklat jordbruk med boskap och odling, mestadels vete och korn. Man kan se att det är åkermark bland annat genom att stenar plockats bort från åkern.

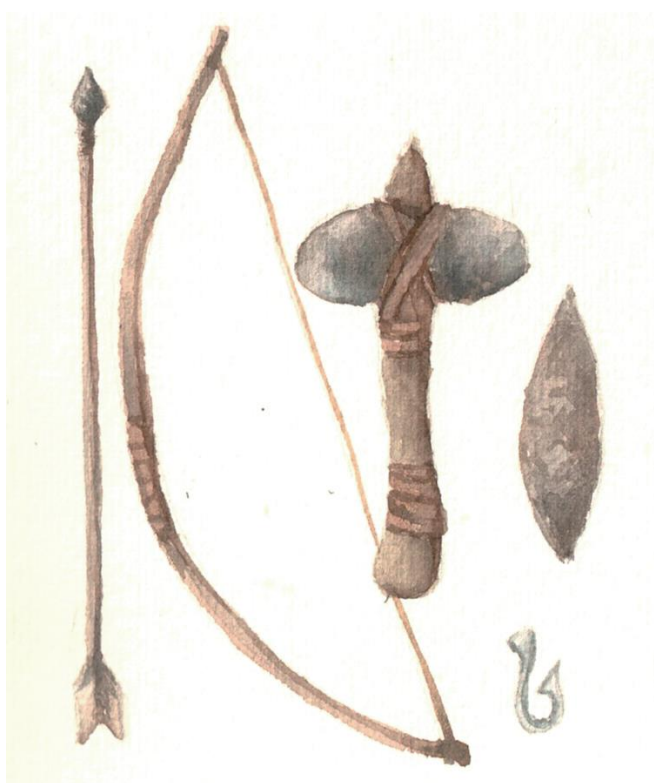
Järnåldern

I Fosie, Malmö, har 130 hus med stolpkonstruktioner hittats samt 25 grophus från bondestenåldern till vikingatiden. De flesta av dessa hus har förmodligen byggts under romersk järnålder (kr f - 400 e kr, när det romerska inflytandet nådde alla nordiska länder). På denna plats hittades enstaka gårdar med treskeppiga hus samt grophus som var över 30 m långa. Människor fiskade och jagade både säl och fågel samt odlade korn, vete och råg. De har även hittat att det var olika typer av hus såsom stalldel, bostadsdel och grovkök. Även häst, gris, får och nötkreatur har funnits på boplatserna och att man jagat småvilt och fisk. Gården kunde också ha en

smedja där man smidde användbara redskap i järn och ett gjuteri för smycken i brons och guld.

Ysby

Ån Lagan har alltid varit betydelsefull för bosättningar i Ysby. I Ysby finns spår av stenåldersboplatser på båda sidor av Lagan, vilket är de tidigaste spåren av människor på denna plats. Uppehållsplatsen vid Karsefors är den mest välkända. Människor har återvänt till denna plats år efter år under flera tusen år förmodligen för att här finns tillgång till lax och annan fisk. Människor från jägarstenåldern har även bott kortare perioder inne i Ysby centrum. De kortvariga uppehållsplatserna har varit vid kanten av ådalgången. Stora mängder av flinta har hittats i form av pilspetsar, skrapor, borrar samt mycket restprodukter vilket visar att människorna skapat artefakterna här.



Föremål och vapen som de kan ha sett ut på stenåldern. Illustration: Anna Fransisca Nilsson

Längre nedströms på båda sidor av Lagan finns det stenåldersboplatser. På vissa platser var bostaden på sandiga förhöjningar vid ådalgången medan andra bostäder var på en höjd där man förmodligen kunde se bytesdjuren på en lägre plats. Det finns en hel del efterforskningar av boplatser i Ysby under järnåldern. Norr om kyrkan i Ysby har det funnits stora byggnader, 40 meter långa och 7 meter breda. Fossila åkrar visar tecken på en historisk tid, vilket innebär åkrar som är inbäddade i skogsmark. Sydost om Ysby kan stenrösen ses, stenar som röjts bort från åkrar för att kunna odlas.

Beskrivning av boplats Ysby L1996:7205

Inom området påträffades 74 anläggningar varav 61 utgjordes av stolphål, 7 av gropar och 6 av härdar. Fynd av förhistorisk keramik och flinta.



Bild på platsen där boplatsen i Ysby varit. Foto: Maria Aronsohn.

Referenser

Baudou, E. (2003). Forntiden fram till 1000-talet. I Larsson, H.A. (red.), Boken om Sveriges historia. Stockholm: Forum.

Kulturhistoria-Laholms kommun. Hämtad. (22-10-07).
<https://www.laholm.se/globalassets/upload/barn--och-ungdomsnamnd/utflyktsmal/kulturhistoria.pdf>

Lärarhandledning

Lgr 22. Syftesbeskrivning

Undervisningen ska ge eleverna en fördjupad förståelse för hur historisk utveckling präglas av både kontinuitet och förändring.

Det blir möjligt genom att i undervisningen i och utanför klassrummet utveckla kunskaper om historiska förhållanden och historiska begrepp, få insikter i hur historia skapas genom tolkning av källor samt utveckla förståelse för hur historia kan brukas i olika sammanhang.

Centralt innehåll

Nordens befolkas. Människors levnadsvillkor under nordiska stenålder, bronsålder och järnålder.

Kunskapskrav för årskurs 3

Eleven beskriver likheter och skillnader samt orsaker och konsekvenser i sammanhang som är relevanta för ämnet.

Eleven samtalar om människors livsfrågor och levnadsvillkor...

Eleven använder begrepp, metoder och verktyg från de samhällsorienterande ämnena.

Lektion 1

Introduktion med förförståelse där centrala begrepp lyfts:

Arkeologi är kunskapen om människans förhistoria. I stället för skrifter finns föremål, fasta fornlämningar och spår i naturen efter människors verksamhet, och ibland hittas också lämningar efter människorna själv.

Boplats är en plats där mänsklig verksamhet har skett under en historisk tid, där föremål har hittats.

Fornlämningar är spår efter mänsklig verksamhet.

Härd är en enkel eldstad.

Keramik är bränd lera, t.ex. en kruka.

Flinta är en bergart som till stor del består av kiseldioxid (SiO₂).

Grophus är ett litet enkelt hus.

Lektion 2

Exkursion utforska fornminnen i närmiljö. Ysby boplats nr: L996:7205 - <https://app.raa.se/open/fornsok/>

1. Vi går till boplatsen som ligger 5 min från skolan och vi använder oss av en karta (bilaga 1). Eleverna har med frukt och sittunderlag. På plats samlas eleverna och då berättar vi om boplatsen, som just nu endast är en åker. Läraren använder medhavda bilder på boplats från Sten-åldern samt artefakter som hittats i Ysby och på annan ort i Halland. Under samtalet ställs öppna frågor för att eleverna ska få igång tankeverksamheten. Exempelvis:

Varför tror du människor bodde på denna plats? Vad tror du att människorna använde denna till? Läraren visar upp en bild på flinta. Fler bilder se (bilaga 2-6).

2. Eleverna får instruktioner om att de ska samla pinnar, stenar, mossa och annat material från naturen som eleverna kan använda för att skapa en egen boplats i miniatyr.

Ämnesdidaktiska perspektiv

Genom att utföra en exkursion bidrar det till konkretion för eleverna, både genom att besöka platsen där en stenålders-bosättning funnits. Även bilder som visualiserar en boplats och av artefakter är konkretiserande. Undervisningen kan bli motiverande och intresseskapande eftersom eleverna kommer utanför klassrummet och får uppleva en historisk plats. Det blir meningsskapande när undervisningen handlar om närområdet. De öppna frågorna skapar en dialogicitet och interaktion sker även i letande av naturmaterial där eleverna samtalar och tar del av varandras perspektiv.

Lektion 3

Efterarbete. Eleverna skapar egna stenåldersboplatser. De använder material såsom modellera och insamlat material från boplatsen.

Bilaga 1



Karta från skolan i Ysby till platsen där boplatsen funnits under Stenåldern.
Fornsök.se

Bilaga 2



Hus från äldre järnålder i Tjärby (Tjärby RAÄ 68). Foto: Per Wranning, Akvarell och montage: Anders Andersson, Kulturmiljö Halland.

Bilaga 3



En gård från yngre bronsålder på Skrea backe (Skrea RAÄ 210). 3D-animation: Patrik Hallberg, Kulturmiljö Halland.

Bilaga 4



Redskap av flinta hittad i Ysby. Stiftelsen Hallands läns museers samlingar, Slottsmöllan. Foto: Karina Nyzen

Bilaga 5



Redskap av flinta hittad i Ysby. Stiftelsen Hallands läns museers samlingar, Slottsmöllan. Foto: Maria Aronsohn

Bilaga 6




Kopp av keramik. Koppen ställdes under en påle i huset för att bringa lycka.
Stiftelsen Hallands läns museers samlingar, Slottsmöllan. Foto: Karina Nyten

Bilaga 7



Kruka i keramik som tros ha använts som gravkruka. Stiftelsen Hallands läns museers samlingar, Slottsmöllan. Foto: Louise Dannberg



Denna lärarhandledning har författats av studenter vid Högskolan i Halmstad hösten 2021. Studenterna gick sista året på programmet Grundlärarutbildning (åk F-3).

Framtagandet av lärarhandledningarna är ett samverkansprojekt mellan Region Halland - Kultur i Halland och Högskolan i Halmstad. Lärarhandledningarna har tagits fram inom ramen för Grundlärarutbildningen (åk F-3) och satsningen Expedition kulturarv – digital kulturmiljökarta för skolan. Syftet är att studenterna ska få utveckla sina kunskaper och tillämpa dem i praktiken och att skolelever i Halland ska få tillgång till högkvalitativa lärarhandledningar kring sin lokalhistoria.

Lärarhandledningarna får endast användas i undervisningssyfte.

Kontakt Kultur i Halland:

Johanna Petersson

Kulturarvsutvecklare

Johanna.e.petersson@regionhalland.se

Kontakt Högskolan i Halmstad:

Åsa Bengtsson

Programansvarig för Grundlärarutbildningarna åk F-3/åk 4-6.

asa.bengtsson@hh.se

