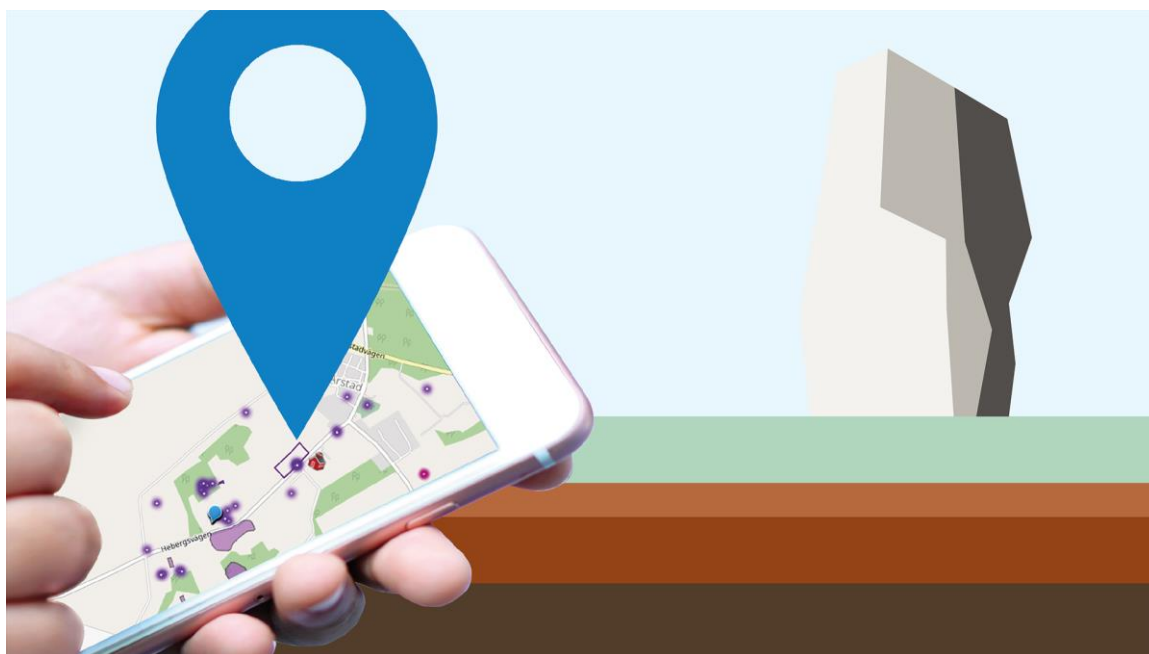


Stenåldersboplats i Slöinge

Lärmaterial till fornlämning L1997:6234 nära din skola



Innehållsförteckning

Fortiden – Falkenbergs kommun	1
Fakta om boplats i Slöinge från stenåldern (L1997:6234)	1
Källor	2
Lärrarhandledning	3
Besök	3
Material	3
Innehållsbegrepp	3
Undervisningsmoment	3
Station boende	3
Station odling och mat	3
Förslag på för- och efterarbete	3
Syfte och mål	4
Motivering av undervisningsmoment	4
Bilagor	5
Bilaga 1: förslag på diskussionsfrågor	5
Bilaga 2: recept på pinnbröd	6
Bilaga 3: Bilder att laminera och använda till diskussionsfrågor	7

Forntiden – Falkenbergs kommun

Fakta om boplats i Slöinge från stenåldern (L1997:6234)

Strax söder om Slöinge ligger en forntida boplats från bondestenåldern. Boplatsen är ungefär 350x150 m stor och är belägen i en dal mellan tre höjder, nära Suseån i anslutning till ett vadställe där människorna kunde ta sig över ån. Andra boplatser liknande denna har också återfunnits i Slöinge och alla följde den gamla landsvägen. Detta gör att boplatserna tros ha skapat en centralortsfunktion där fleras vägar möttes. På boplatsen finns det en lämning av en stolphålsliknande grop, cirka 35x35 cm, vilket kan vara rester från en huskropp. Detta tyder på att lämningarna är från bondestenåldern eftersom människorna först då var bofasta. Husens storlek kunde vara upp emot 20 m på längden och 6 m på bredden. Taket bars upp av grova stolpar och väggarna bestod av allt från flätade grenar, vass och torv till mindre stockar. Man tätade husen med mossa och lera och på taket hade man torv, vass eller näver.

I varje hus bodde det flera familjer tillsammans. Bostäderna byggdes i öst/västlig riktning, troligtvis för att bevara värme från solen. I boplatsoområdet har en kokgrop påträffats, där det hittats rester av sten och sot vilket tyder på att det funnits eldstad för matlagning och värme. Man har även funnit svart keramik som var vanligt under bondestenåldern. På stora delar av området har flinta hittats, både pilspetsar, stenyxor, kärna av flintasten och två sticklar. Sticklar har en vass spets och användes för att gravera eller rista in mönster på olika material.



Tjocknackig yxa av flinta. Funnen på boplatsen. Historiska museet i Stockholms samlingar, invnr. 9000:434. CC.BY

I området finns lämningar från hela stenåldersperioden vilket tyder på att det funnits människor här innan de blev bofasta. Under den äldre stenåldern som även kallas för jägarstenåldern, levde människor som nomader. De flyttade runt i jakt på mat och boplats och familjerna hade få barn då det kan ha varit svårt att förflytta sig med många barn. Under senare delen av stenåldern, bondestenåldern, blev människorna bofasta och började odla sin egen mat istället för att jaga och leta föda i naturen. Detta tros vara på grund av ett varmare klimat, som idag kan jämföras med medelhavsklimat, som var gynnsamt för odling. I och med att människorna blev bofasta så ökade populationen. Troligen skaffade familjerna fler barn än tidigare både för att de kunde och för att det behövdes mer arbetskraft på gården. Sjukdomar och sämre hälsa ökade också i samband med bondestenåldern på grund av tätare leverne. Även förvaring behövdes då de nu kunde lagra större mängder med mat istället för att skaffa mat för dagen. I området har få rester av fisk eller vilt funnits, vilket tyder på att maten var främst från odlingar av vete och korn samt gårdens djur, som var kor, grisar och getter som det hittat lämningar efter.

Källor

Föreläsning av arkeolog Per Wranning 2021.10.07

Muntlig kommunikation Johanna Petersson 2021.10.08

Historiska museet

Fornsök – Riksantikvarieämbetet

Expedition Kulturarv

Ekhagens forntidsby

Lärarhandledning

Besök

Slöingeskolan ligger nära beläget till ett flertal boplatser. Klassen kan ta sig till denna forntidslämning med cykel eller till fots. I närheten av platsen finns det större gräsytor där klassen kan samlas och vara på. (Se bilaga 4 för karta).

Material

Mjölpaket, vatten, pinnar, tändstickor, ved, meterlinjal och laminerade bilder (Se bilaga 3).

Innehållsbegrepp

Bondestenåldern, vad-ställe, flinta, eldstad, boplatser, kokgrop, nomader, bofast, jägarstenåldern

Undervisningsmoment

Klassen delas upp i halvklass, där det finns två stationer på plats. Ena halvan har fokus på boendet och den andra har fokus på odling och mat. Stationerna kan med fördel delas upp under flera dagar.

Station boende

Samtala om hur bondestenålderns boende kunde se ut med hjälp av bilder på jägarstenåldern och bondestenålderns boenden. Eleverna får sedan i uppgift att mäta upp hur stort stenåldershusen skulle kunna vara genom att stega upp 20x6m. Eleverna får uppskatta innan hur långt 1 meter är, genom en meterlinjal. Markera husväggarna med pinnar, stenar eller elever för att eleverna ska få ett grepp om storleken på huset jämfört med de matematiska måtten. Diskussionsfrågor kring boendet, se bilaga 1.

Station odling och mat

Här får eleverna se bilder av verktyg som används, såsom hacka, yxa med mera. De får också se vad de odlade såsom vete och korn. Detta diskuteras utifrån diskussionsfrågor (se bilaga 1) och kopplas till dagens användning av mjöl. Eleverna ska därefter få baka "stenåldersmat" i form av pinnbröd. (Se bilaga 2 för recept).

Förslag på för- och efterarbete

Synliggöra målen. I förarbete bör eleverna ha arbetet med jägarstenåldern. De kan även se film om bondestenåldern (UR) för att öka förförståelsen. Samtala om ämnesbegrepp och förkunskaper. Tidslinje genom att illustrera tid med måttband kan med fördel användas. Markera de olika perioderna med bilder av till exempel boenden. I efterarbetet kan eleverna arbeta med att skriva faktatexter, bygga stenåldersby, fortsatt arbete med dagens livsmedel för att se förändring och kontinuitet, odla i klassrummet, karta eller göra keramik lerkärl.

Syfte och mål

Genom detta undervisningsmoment möter eleverna kunskapsinnehållet som skildringar i människors levnadsvillkor under nordiska stenåldern samt förändrade levnadsvillkor i samband med övergången till jordbruk. Eleverna möter också kunskapskraven där de ska samtala om människors levnadsvillkor samt beskriva likheter och skillnader. Målen är kopplade till kursplanen för historia i Läroplanen 2022.

Motivering av undervisningsmoment

I stationerna arbetar eleverna med förändring och kontinuitet i människors levnadsvillkor, där de får jämföra boendets utveckling under stenåldern och jordbrukets förändring till nutid. Flera av momenten är praktiska för att konkretisera och engagera eleverna. Artefakter visas med hjälp av bilder på verktyg och boende för att skapa diskussion, för visualisering och ge stöd för abstrakta begrepp och föremål. Diskussionsfrågorna stödjer språkutveckling genom att eleverna får beskriva, använda innehållsbegrepp och sätta ord på deras tankar.



Så här kunde kanske människor på stenåldern ha sett ut. Illustration: Anna Fransisca Nilsson

Bilagor

Bilaga 1: förslag på diskussionsfrågor

Station boende

“Varför tror ni att denna boendeplats låg där den låg?”

“Vad tror ni skillnaderna/likheterna är i boendet från jägarstenålder och bondestenåldern och varför tror ni det är så?”

“Varför slutade människorna flytta omkring?”

“Vad förändrades/förändrades inte för människorna när de slutade flytta runt?”

“Vad tror ni de hade för material till boendet?”

“Hur många tror ni det bodde i det här huset?”

“Finns det likheter med hur vi lever idag?”

Station odling och mat

“Hur ser dessa föremål ut?”

“Hur får vi mjöl idag?”

“Vilka sysslor tror ni de hade förr jämfört med idag?”

“Vad tror ni att hackan användes till?”

“Vad tror ni dessa stenar användes till?”

“Finns dessa verktyg idag och används de?”

“Hur tillverkades föremålet?”

“Hur odlar vi idag?”

“Vad förändrades/förändrades inte när människor kunde odla sin mat istället för att jaga?”

“Vilka djur hade de som bodde här, och vad användes de till?”

Bilaga 2: recept på pinnbröd

Blanda 8 dl vetemjöl med 3 dl vatten och två kryddmått salt till en smidig deg. Låt degen vila en stund. Dela upp degen i 10 bitar och rulla ut degen så det blir en lång orm. Linda ormarna runt pinnarna och håll de över den öppna elden.

(Salt blev först vanligt på vikingatiden, så vill du verkligen leva stenålderslivet så hoppa över saltet).



Exempel på vad man åt under stenåldern. Illustration: Anna Fransisca Nilsson

Bilaga 3: Bilder att laminera och använda till diskussionsfrågor

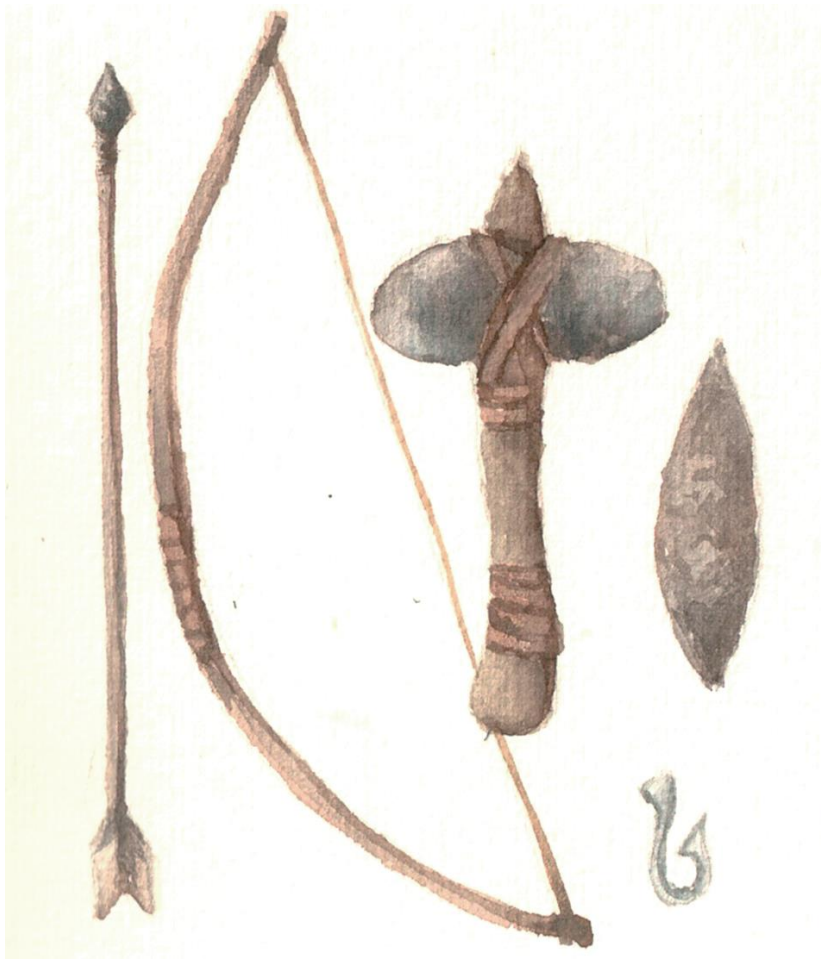
Förslagsvis skrivs diskussionsfrågorna på baksidan av bilderna.



Tjocknackig yxa av flinta. Funnen på bopplatsen. Historiska museet i Stockholms samlingar, invnr. 9000:434. CC BY



Stenåldershus. Bild från stenåldersprojektet Forntid i Nutid i Skånes djurpark, Sverige. Wikimedia commons. CC BY-SA 3.0. Fotograf. Bengt Fredriksson.



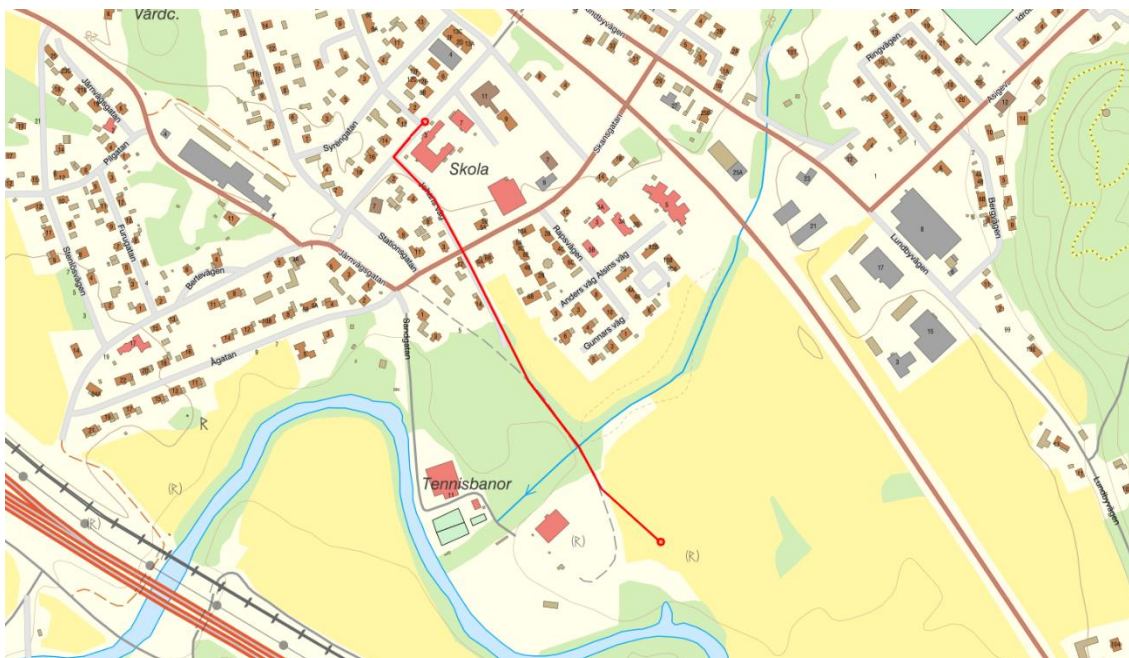
Teckningar av hur redskap och mat kunde se ut på stenåldern. Illustration: Anna Fransisca Nilsson






Samling av olika jordbruksredskap från bondestenåldern, bl.a. hacka. Stiftelsen Hallands läns museers magasin, Slottsmöllan. Foto: Johanna Jansson, Amanda Karlsson, Beatrice Törnros.

Bilaga 4: Karta



Karta och vägbeskrivning från skolan. Lantmäteriet.

<https://www.lantmateriet.se/sv/kartor/vara-karttjanster/min-karta/>



Denna lärarhandledning har författats av studenter vid Högskolan i Halmstad hösten 2021. Studenterna gick sista året på programmet Grundlärarutbildning (åk F-3).

Framtagandet av lärarhandledningarna är ett samverkansprojekt mellan Region Halland - Kultur i Halland och Högskolan i Halmstad. Lärarhandledningarna har tagits fram inom ramen för Grundlärarutbildningen (åk F-3) och satsningen Expedition kulturarv – digital kulturmiljökartan för skolan. Syftet är att studenterna ska få utveckla sina kunskaper och tillämpa dem i praktiken och att skolelever i Halland ska få tillgång till högkvalitativa lärarhandledningar kring sin lokalhistoria.

Lärarhandledningarna får endast användas i undervisningssyfte.

Kontakt Kultur i Halland:

Johanna Petersson

Kulturarvsutvecklare

Johanna.e.petersson@regionhalland.se

Kontakt Högskolan i Halmstad:

Åsa Bengtsson

Programansvarig för Grundlärarutbildningarna åk F-3/åk 4-6.

asa.bengtsson@hh.se

