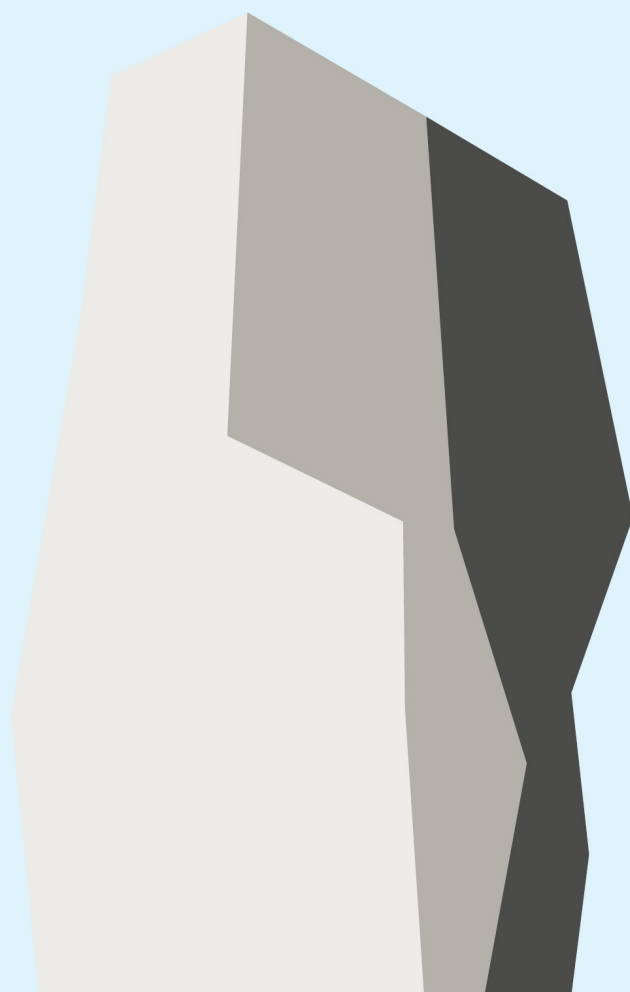


# Expedition kulturarv

Digital kulturmiljökarta för skola  
Manual för dig som är pedagog

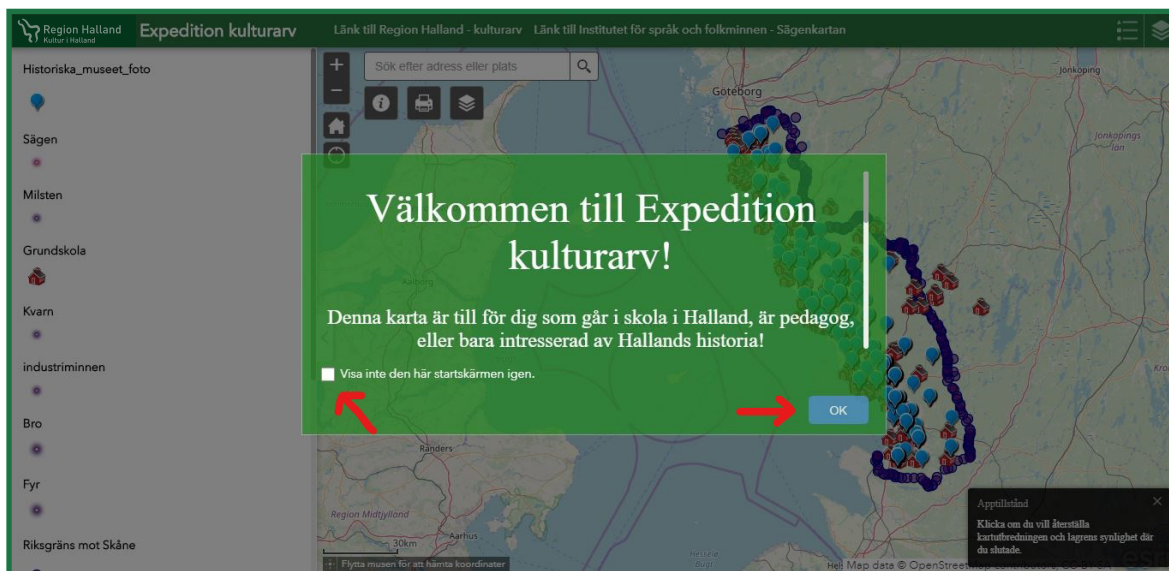


# Innehållsförteckning

1.	Kom igång	3
2.	Hitta din skola	5
3.	Tända och släcka lager	6
4.	Popup-ruta	8
5.	Skriva ut kartvy	9
6.	Punkter och information	11
7.	Länkar och kontaktuppgifter	14

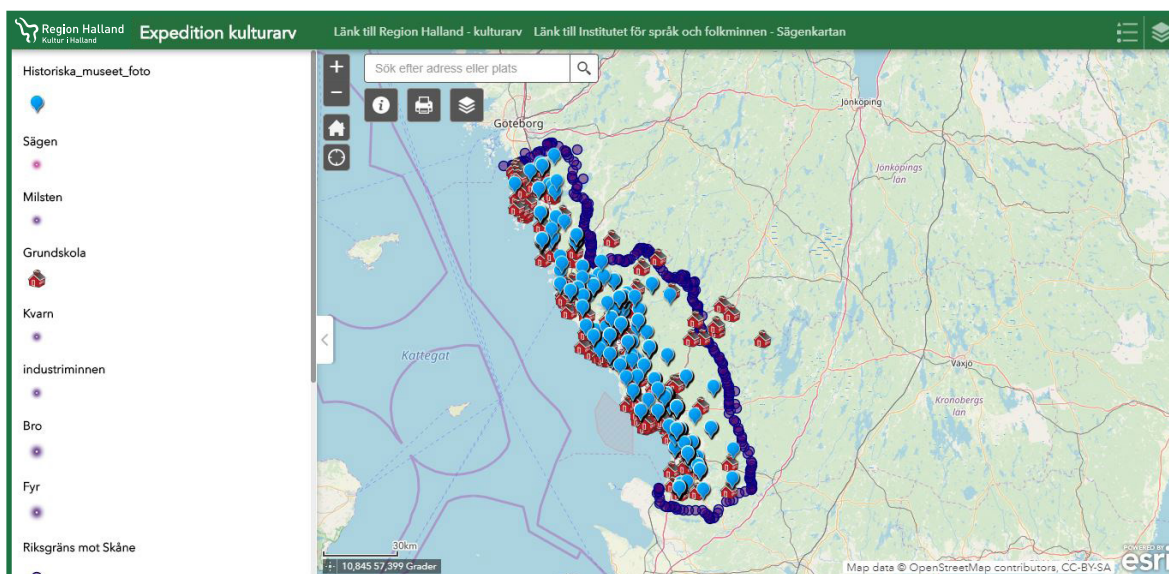
# 1. Kom igång

När du öppnar kartan möts du av den här startsidan. Du kan välja att markera "Visa inte den här startskärmen igen". Tryck sedan "OK".

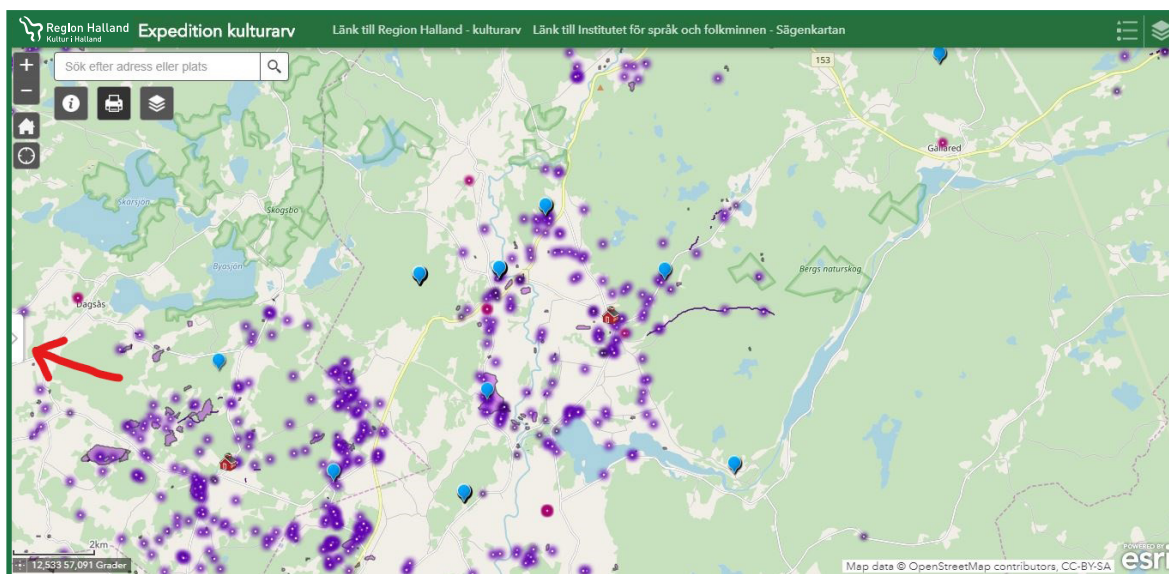


Till vänster finns en lista som förklarar de tecken som används i kartan. Här kan du se de olika typerna av lämningar som finns i kartan. I resten av denna handledning kallar vi ikonerna i kartan för platsmarkörer.

Du zoomar i kartan genom att trycka på + och - , eller genom att scrolla med musen.

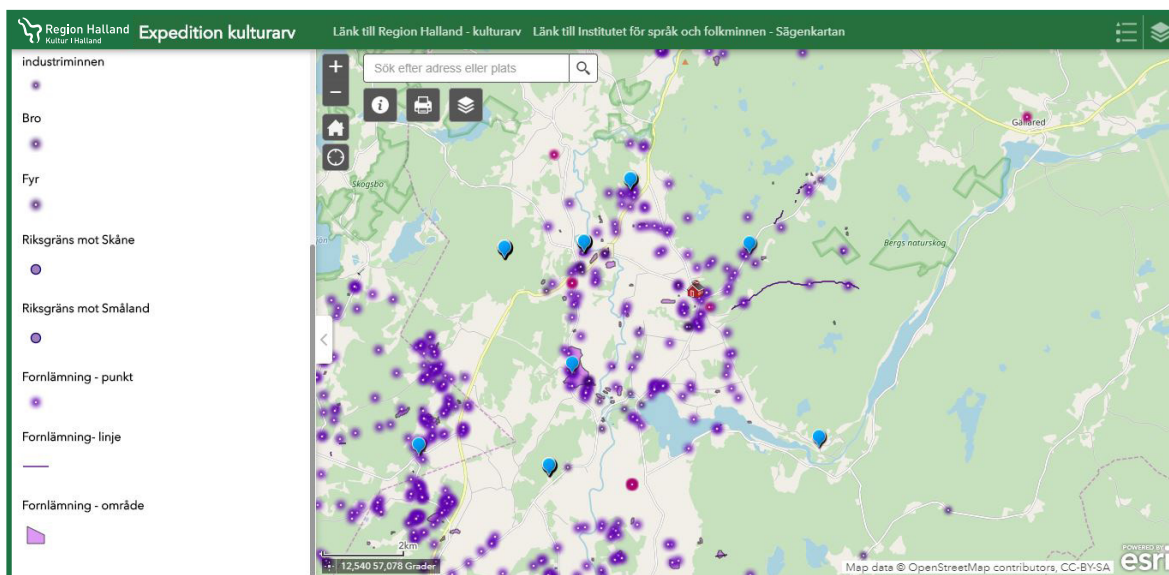


Du kan dölja fornlämningsförteckningen genom att trycka på den lilla fliken som pilen pekar på.



När kartan är helt utzoomad och du ser hela Halland syns få eller inga pluppar. När du zoomar in dyker fler och fler upp.

Alla fornlämningar som är längre än 4 km från en skola är borttagna. Syftet med kartan är att upptäcka den lokala historien. Kartan blir även snabbare att ladda.



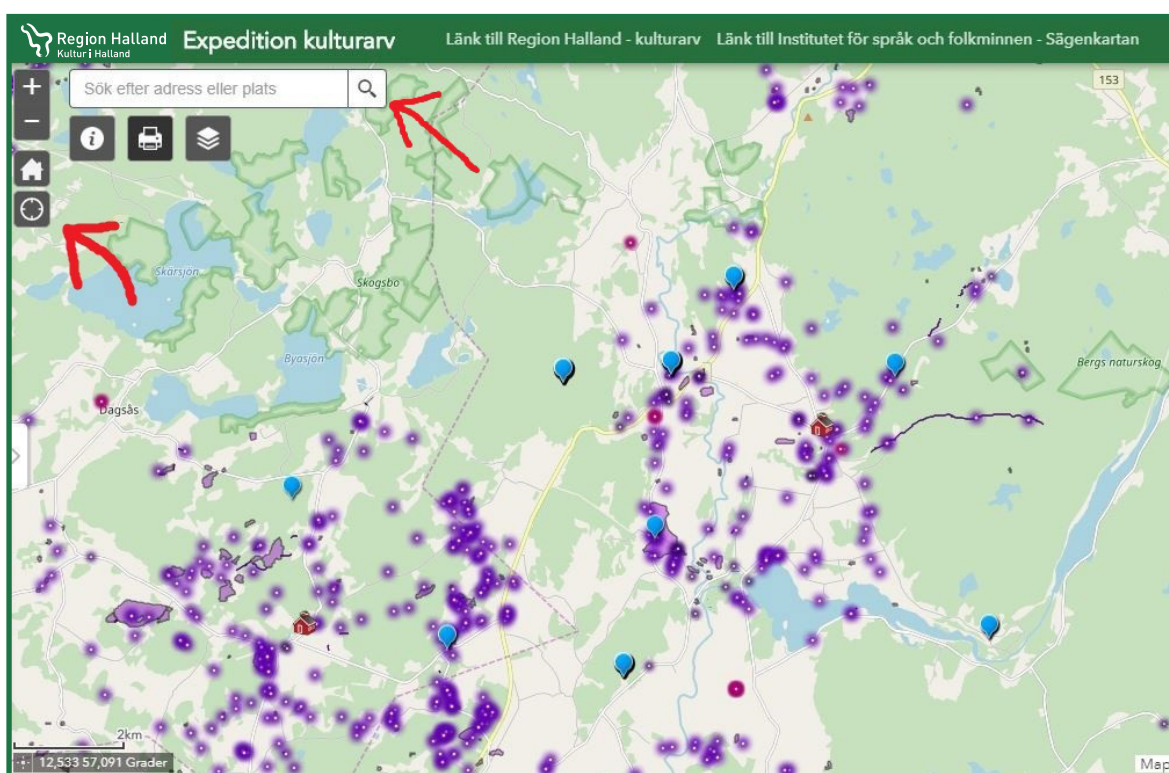


## 2. Hitta din skola

Du kan hitta din skola på olika sätt. Skolorna är markerade som små hus. Du kan söka i sökrutan. Sök då på skolans namn och Halland.

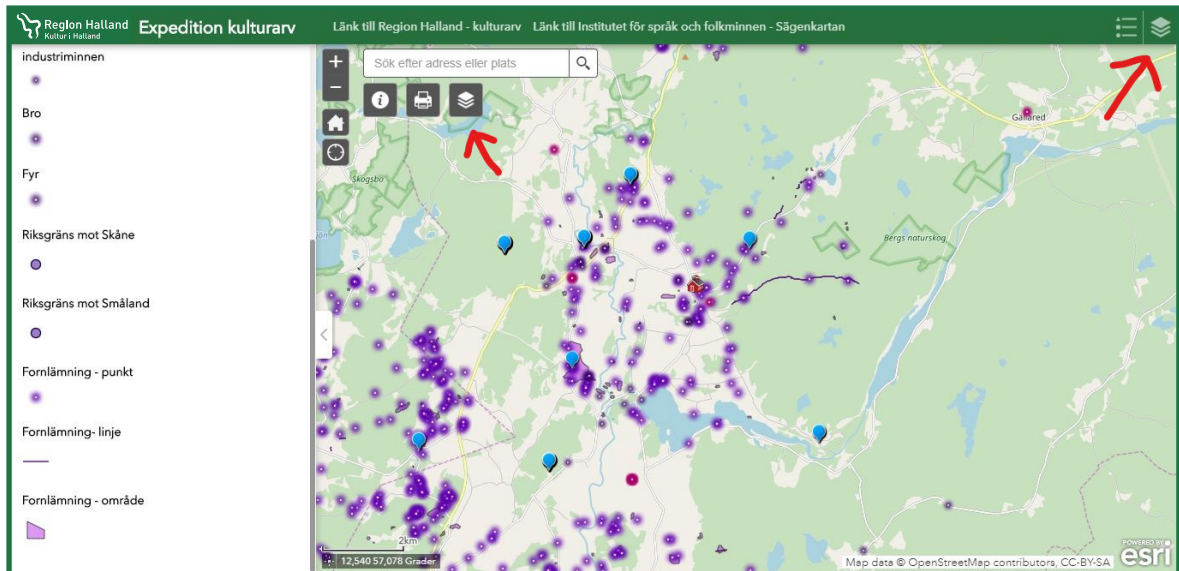
Om du befinner dig på skolan kan du använda funktionen "Hitta min plats". Tryck på symbolen som pilen pekar på för att hitta min plats. Du ser då din plats som en rund blå plupp.

"Hitta min plats" innebär även att om ni tar med er en mobiltelefon eller surfplatta ut, ska kartan kunna följa med var ni befinner er. Detta kan underlätta när ni letar efter fornlämningar.

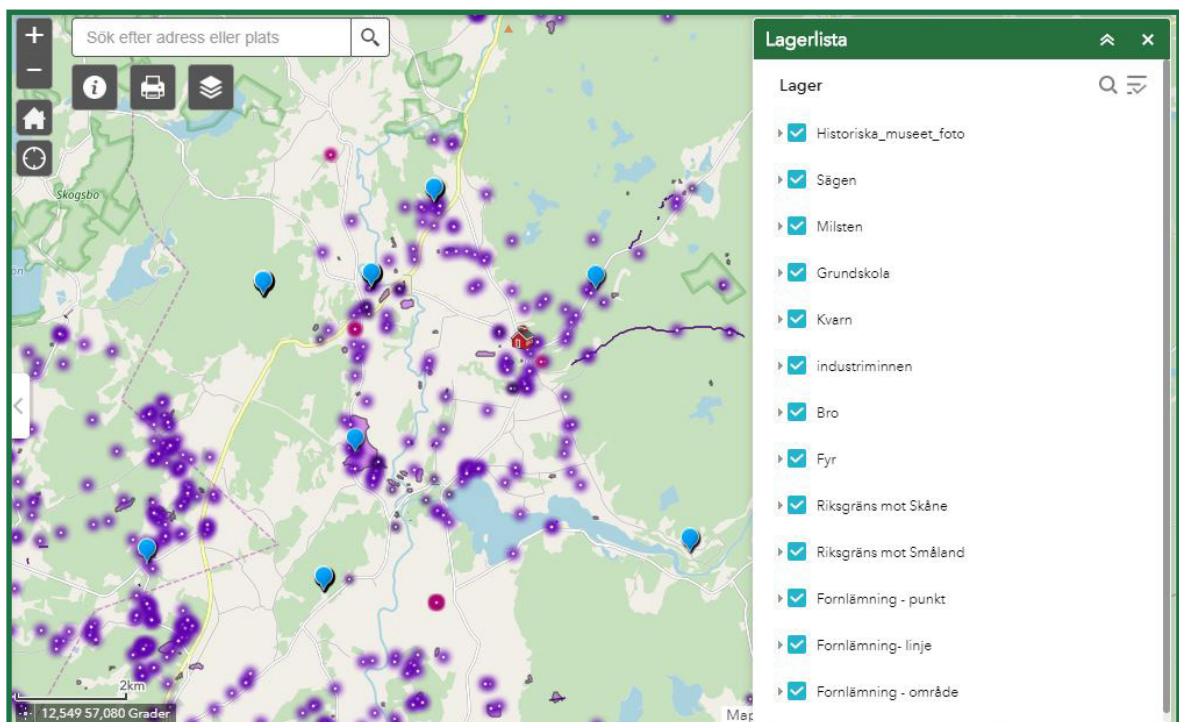


### 3. Tända och släcka lager

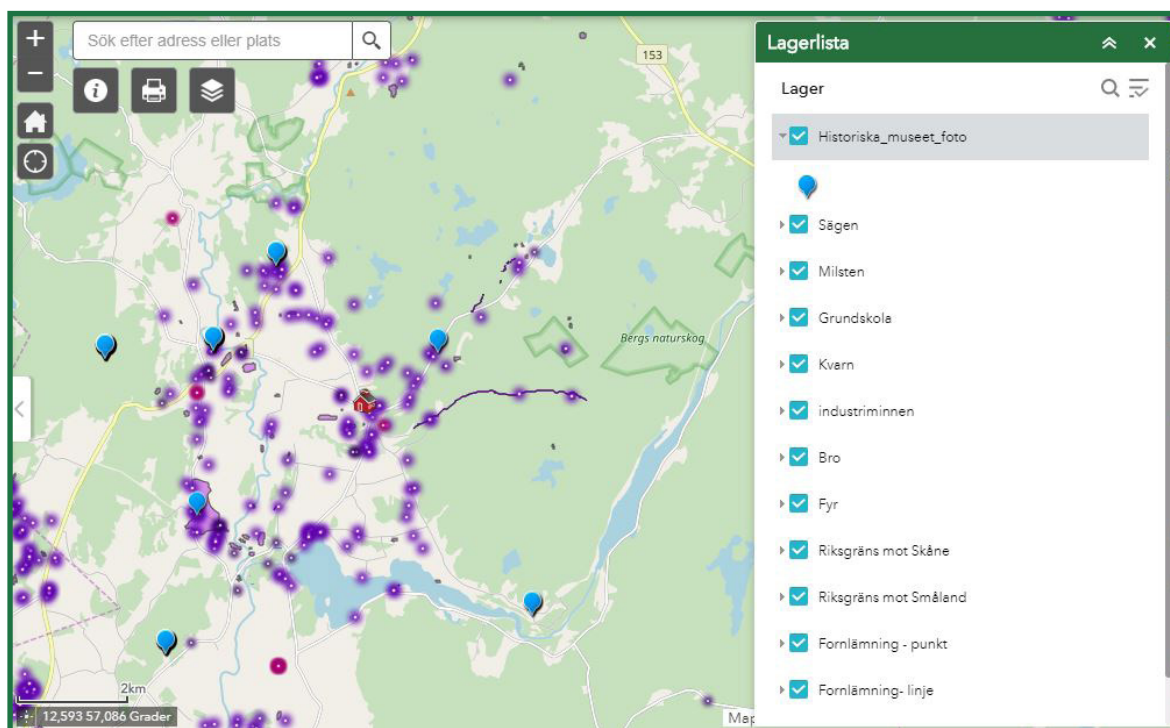
När du trycker på någon av dessa ikoner får du upp en lista över kartlager. Det är i princip samma sak som teckenförklaringen till vänster, skillnaden är att du med lagerlistan kan tända och släcka vissa lager.



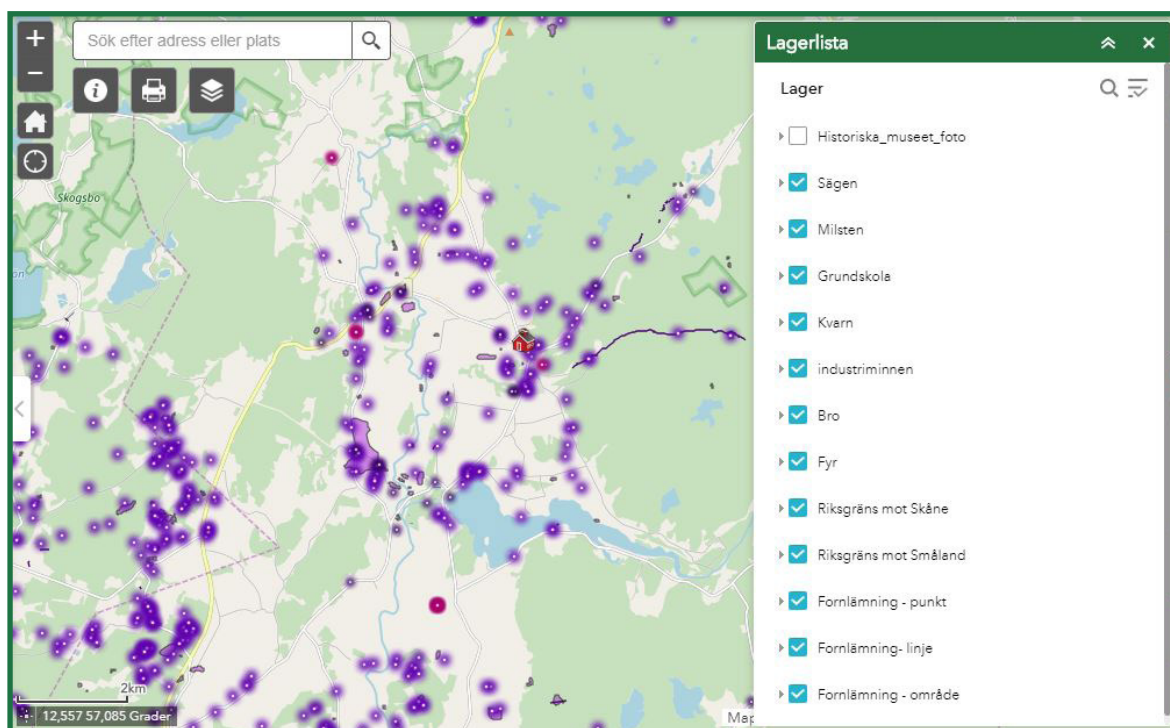
Om du trycker på listan med kartlager får du upp denna lista:



Om du trycker på den lilla pilen framför varje rad får du upp den symbol som motsvarar platsmarkören. I det här fallet representeras bilder från Historiska museet av en blå platsmarkör.



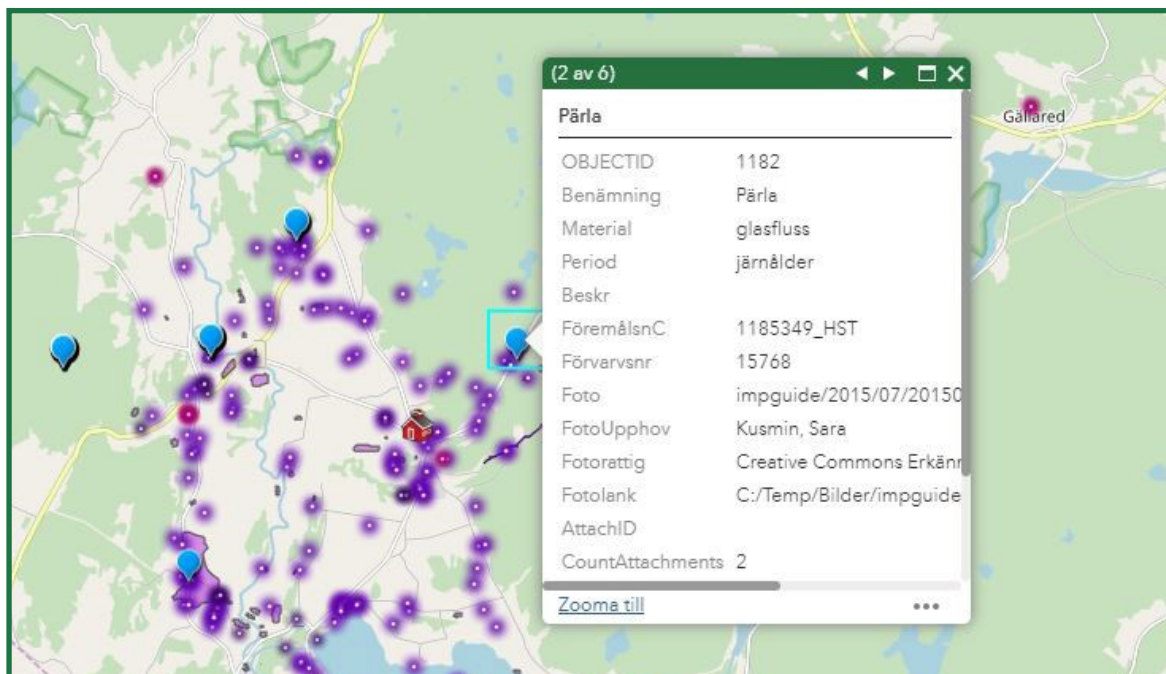
Du kan avmarkera den blå rutan. Då försvinner alla blå platsmarkörer från kartan.



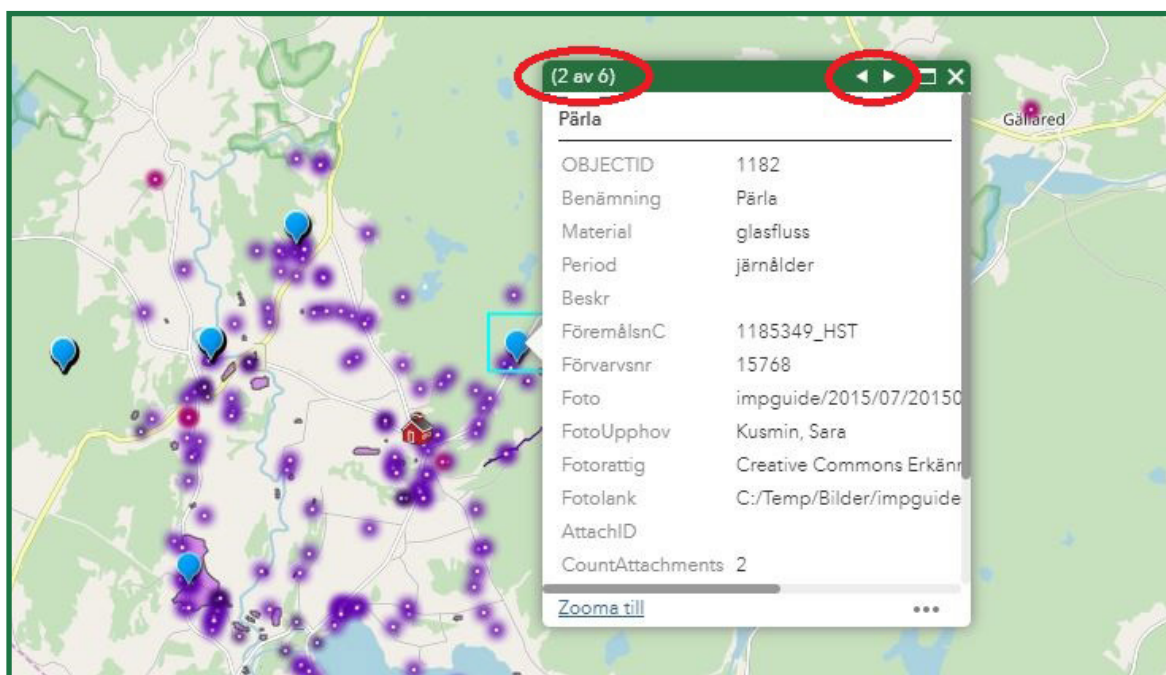


## 4. Popup-ruta

När du klickar på en symbol i kartan dyker en popup-ruta upp. I den finns information om fornlämningen eller platsen.



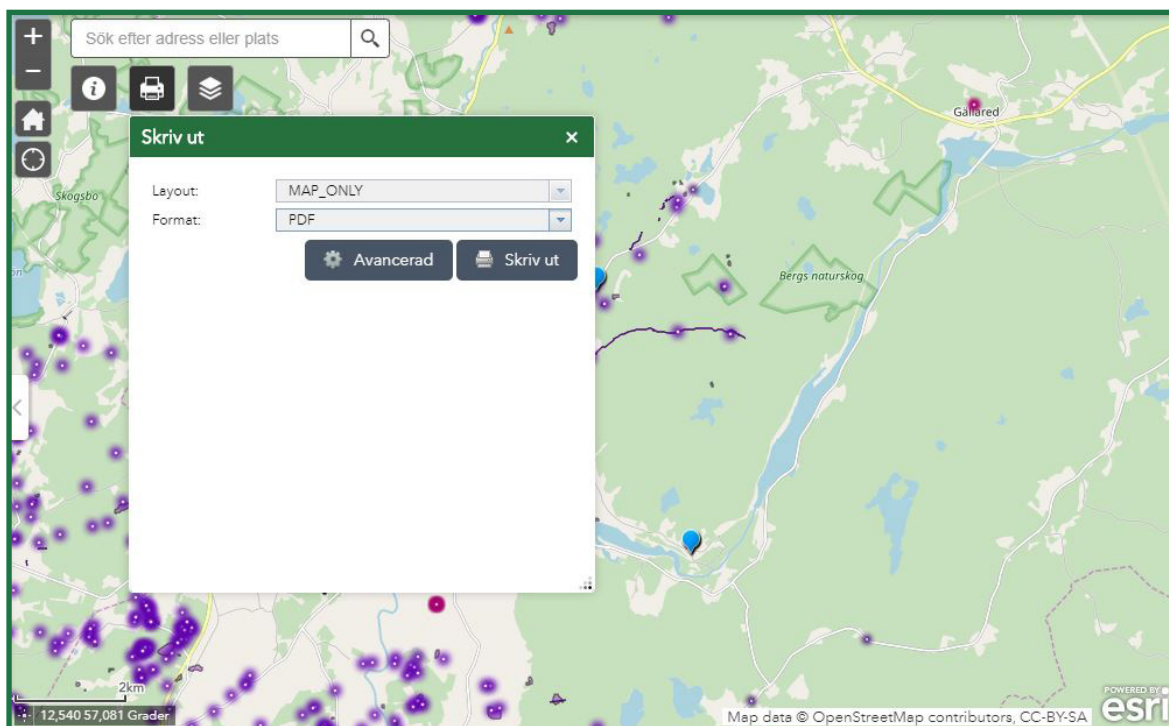
Ibland ligger flera platsmarkörer väldigt nära varandra. Då kan du se siffror och pilar högst upp i popup-rutan. Om du trycker på pilarna kan du bläddra mellan fornlämningarna eller bilderna.



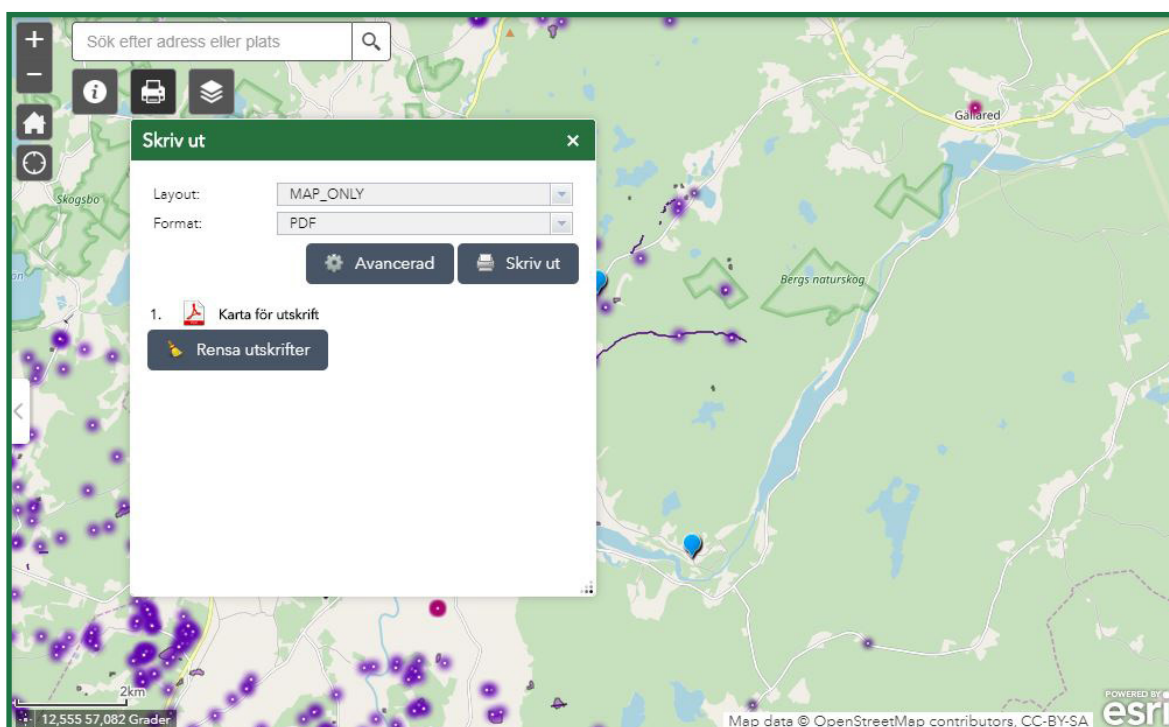


## 5. Skriv ut kartvy

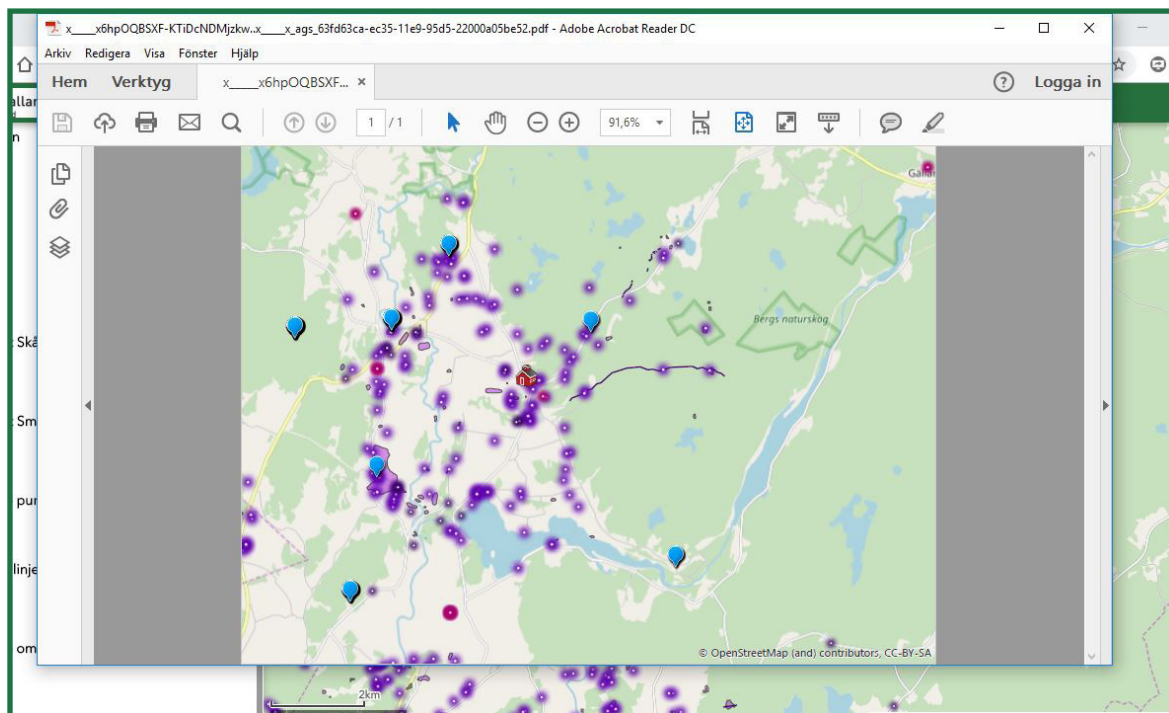
Med hjälp av skrivarsymbolen kan du skriva ut den aktuella kartvyn. Börja med att zooma ut eller in tills du är nöjd med kartvyn. Tryck sedan på skrivarsymbolen.



Fälten som heter Layout och Format ska se ut som på bilden: MAP\_ONLY och PDF. Tryck på skriv ut – det skapas då en PDF-fil.



När du trycker på filen kommer det upp en pdf med kartvyn. Den kan du spara eller skriva ut.

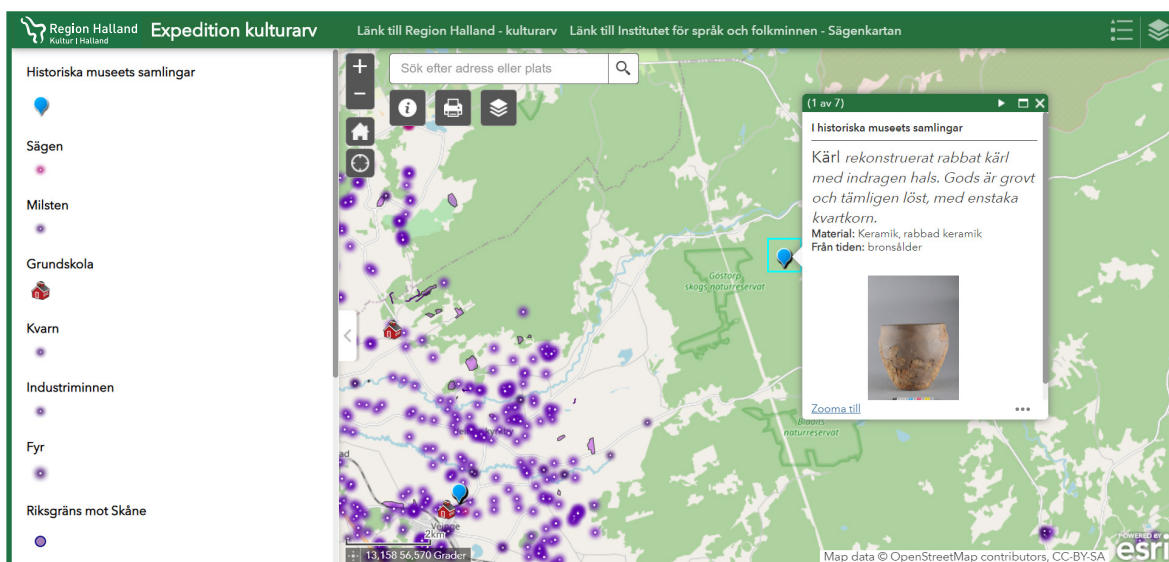


## 6. Punkter och information

De blå platsmarkörerna i kartan visar bilder av arkeologiska fynd från Halland. Dessa bilder kommer från Historiska museet i Stockholms samlingar. Föremålen kan ha hittats under 1800-talet och skickats till museet med endast socken som fyndplats. Det kan därför betyda att platsmarkören ligger på fel plats.

Klicka på de lila platsmarkörerna bredvid en blå, och försök lista ut ifall informationen om fornlämningen kan stämma överens med bilden. Då vet du att bilden ligger på rätt plats, och att i just den fornlämningen har föremålet hittats.

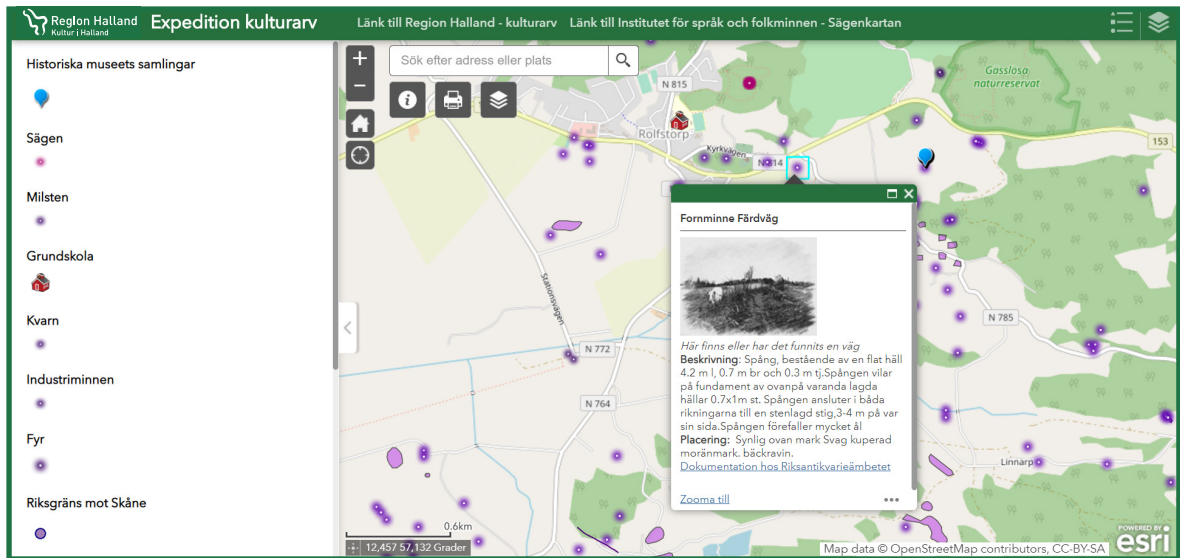
Om flera bilder ligger på samma plats och inte riktigt verkar hänga ihop, kan du anta att bilderna klumpats ihop i samma socken. Bilden nedan visar hur det kan se ut.



Informationen i platsmarkörerna kan se lite olika ut. De flesta av platsmarkörerna visar information från Riksantikvarieämbetets karta Fornsök: <https://app.raa.se/open/fornsok/>

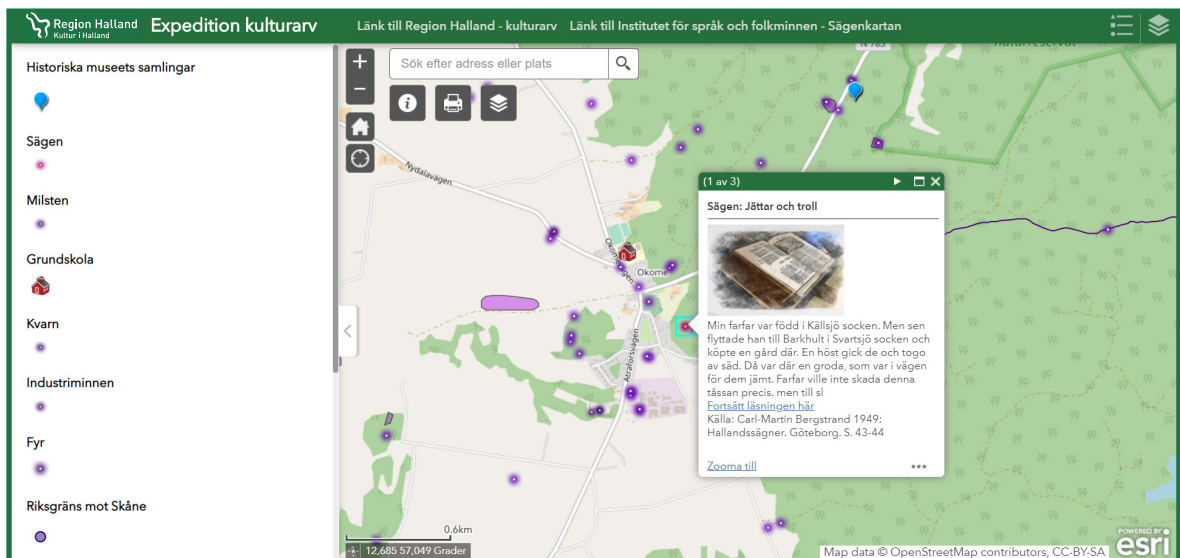
Informationen kan vid första anblick te sig lite svår att tyda. Mellan en del ord kan mellanslag ha försvunnit. Det kan även stå mycket om fornlämningens fysiska position; längd, bredd, meter över havet, sydostlig riktning etc.





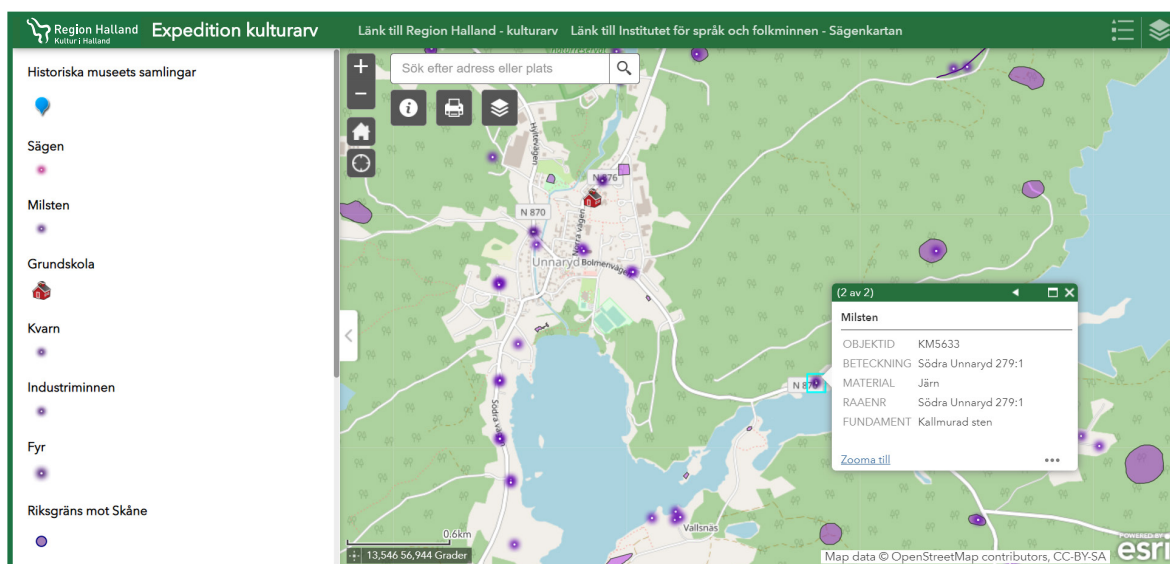
En del av popup-rutorna har exempelbilder, som inte illustrerar den specifika fornlämningen utan typen. I bilden ovan illustrerar bilden fornlämningstypen Färdväg. Detta är för att enklare visualisera fornlämningen och visa på hur den kanske ser ut, eller hur den kan ha sett ut.

De rosa platsmarkörerna handlar om sägner. Sägnera kommer från Institutet för språk och folkminnen Sägnekarta: [www.isof.se/sagenkartan](http://www.isof.se/sagenkartan). Som du kan se på bilden illustreras alla sägner av en bild på en äldre bok.



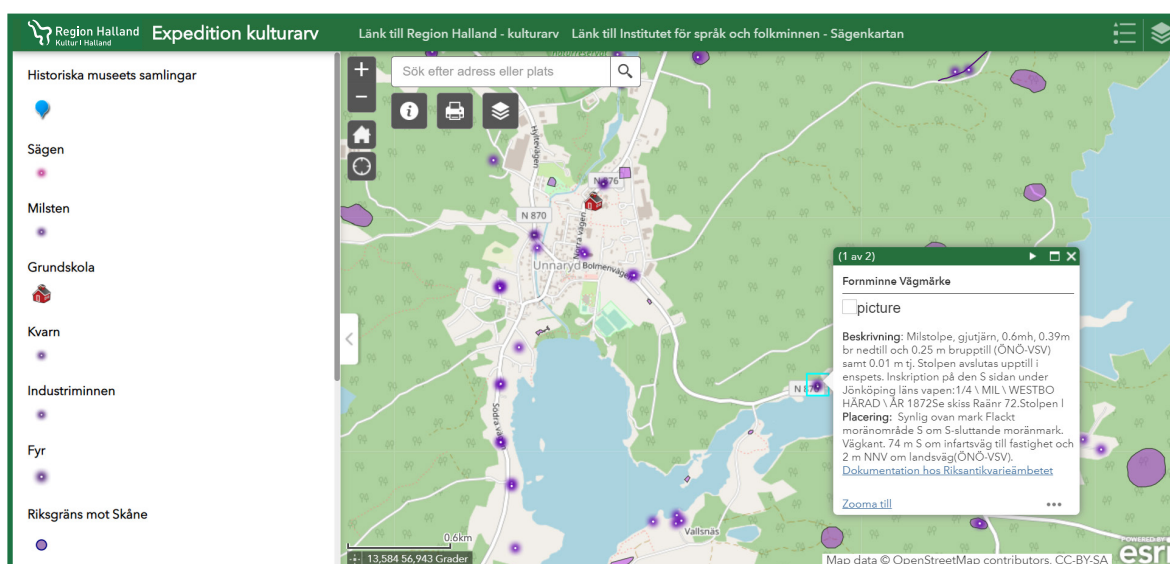
Några platsmarkörer, bl.a. kvarnar, fyror och industriminnen, kommer från Kulturmiljö Halland.

Kulturmiljö Halland är arkeologerna och byggnadsantikvarierna som ingår i Stiftelsen Hallands läns museer.



En del platsmarkörer är dubbla, där information finns från både Riksantikvarieämbetet och Kulturmiljö Halland.

Detta kan du se på bilderna på denna sida.



## 7. Länkar och kontakt

[Till kartan](#)

[Till Expedition kulturarvs webbsida](#)

Hör gärna av dig till mig om du har frågor!

Johanna Petersson, kulturarvsutvecklare, Region Halland  
johanna.e.petersson@regionhalland.se  
073 341 20 61

