

# Väv opphämtabårder från Halland



Opphämtamönstren innefattar en otrolig mönsterskatt som i princip inte finns nedtecknade. Kultur i Halland har påbörjat en sammanställning och här delar vi med oss av en första vävsedel med bårder som också kan användas i andra textila sammanhang. Vi ger exempel på en kvalitet och ett mönsterbra' (mönsterbredd) som vi hoppas inspirerar dig till att prova på eller ta upp opphämtavävningen igen!

Opphämta är en gammal teknik som finns över hela världen. Ett av de äldsta fynden som räknas in bland opphämtavävnader är från det koptiska Egypten, (runt 300-800 e Kr). Tekniken återfinns i Skandinavien på flera olika föremålstyper, så som täcken, dukar, dräkttyger med mera.

I Halland har opphämta varit vanligt förekommande på hängkläden – smala, men rikt mönstrade textilier som användes för att pryda väggarna till högtid i de sydgotiska högloftsstugorna.

På hängklädena delas mönsterbårderna upp i mönsterbra'n som fördelas symmetriskt över tygets längd. (Bra'/brad = bredd, mönsterbredd). Vanligtvis

innehåller ett mönsterbra' fem eller sju bårder eller tre individuella bårder som dessa spegelvänds inom mönsterbra'et, den bredaste bården i mitten.

Mitt på hängklädet sitter det finaste mönstret; det placerades över stugans hörnskåp.

På var sida om det mittersta mönsterbra'et, spegelvänds de andra bra'na ända ut till textiliens ändar. Samma mönsterbra' förekommer på så sätt i regel bara två gånger på samma hängkläde, det mittersta endast en gång. Ett och samma hängkläde kan vara upp till 14 meter långt!

**Mycket nöje! Önskar, Kultur i Halland – Slöjd**

# VÄVSEDEL

Opphämta består av en tuskaftsbottnen med löst floterande mönsterinslag som slås in mellan vartannat botteninslag. Varpen stygnsolvas för att underlätta plockningen av mönstret.

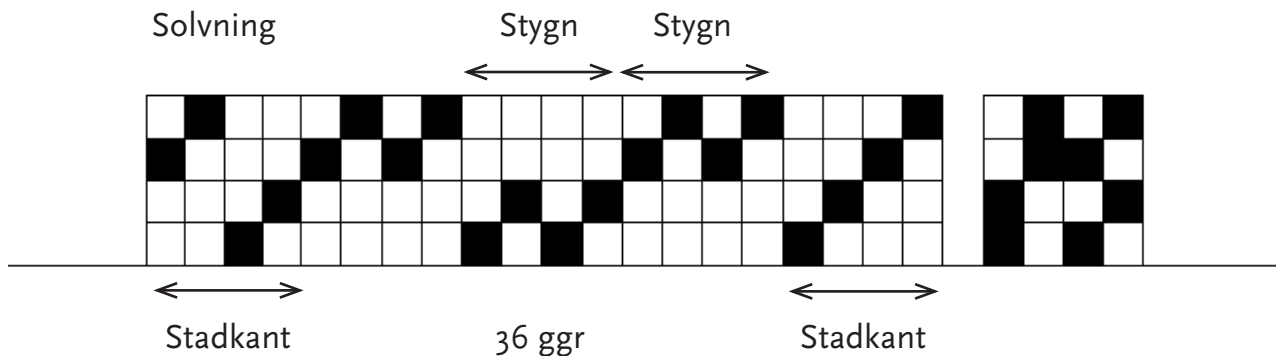
Mönstret byggs upp av stygn som på hängklädena ofta är 4 varptrådar breda, och så många mönsterinslag höga att de bildar en kvadratisk ruta. Varje ruta på mönstret representerar ett stygn i väven.

De äldre hängklädena vävdes i lin, de senare i bomull och lin. Som nybörjare kan det vara bra att välja en kvalitet helt i bomull till bottenväven. Experimentera med olika material i mönsterinslagen – förr var det lin i det blåa och bomull i det röda mönsterinslagen, men även blått yllegarn förekommer.

Opphämta vävs ofta med avigsidan upp, vilket underlättar när flera färger ska plockas in i samma mönsterskäl, som de gula rutorna i mittenmönstret nedan.

Mönstret "hämtas upp" med ett plockspröt (ta mönstertramporna till hjälp för att se stygnen) och ett skälblad sätts in i mönsterskålet, bakom solven. Slå in ett mönsterinslag i mönsterskålet, trampa sedan om till ett tuskaftsskäl och slå in ett botteninslag. Upprepa tills stygnen har önskad höjd. Sedan måste skälbladet tas ut och nästa mönsterinslag plockas upp.

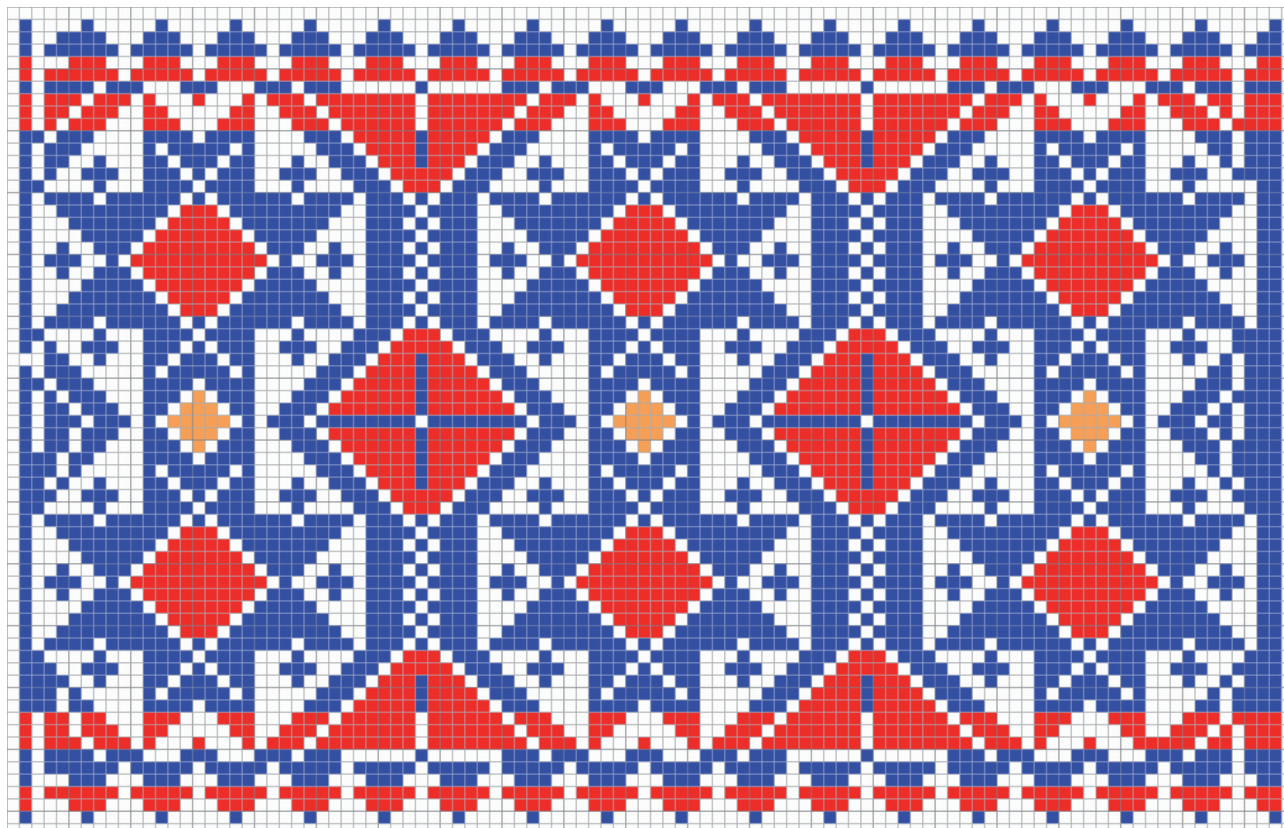
Det finns olika sätt att "spara" de upplockade stygnen så att de inte behöver plockas upp så många gånger. Läs mer i Lillemor Johanssons bok "Opphämta och Damast – med skälblad eller dragvävstol".



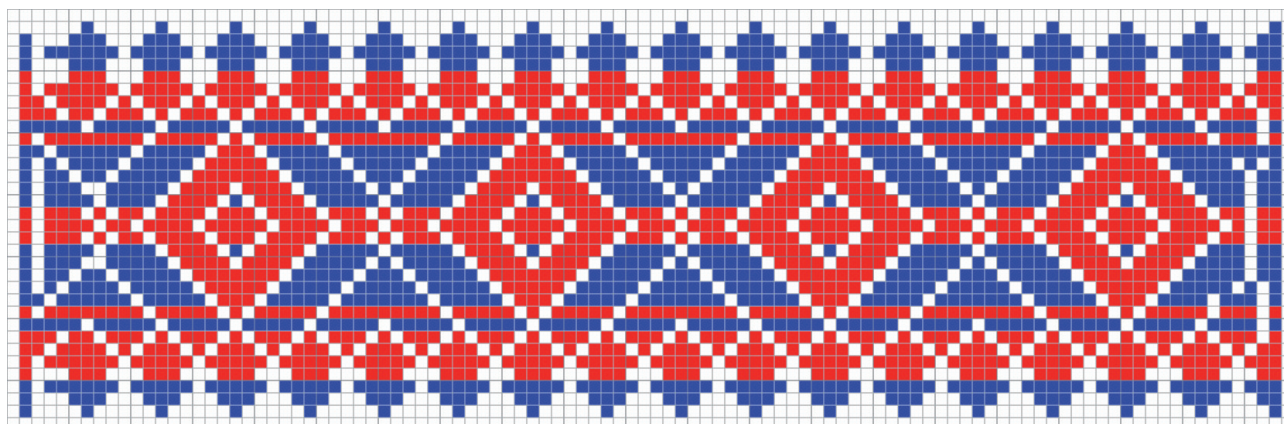
Den här vävsedeln ger en väv som liknar de äldre hängklädenas kvalitet. Vävsedeln är framtagen av Ikumi Otaki, Sätergläntan åk 3.

<b>Bindning:</b>	Tuskaft med bårder i opphämtateknik
<b>Varp:</b>	blekt lingarn 8/1
<b>Inslag:</b>	
Botten:	blekt lingarn 8/1.
Mönster:	dubbelt lingarn 8/1 eller fyrdubbelt lingarn 16/1
<b>Varptäthet:</b>	10 tr/cm
<b>Inslagstäthet:</b>	botten, 10 inslag/cm.
<b>Sked:</b>	50/10 1 tr i solv och 2 tr i rör
<b>Skedbredd:</b>	30 cm
<b>Färdig bredd:</b>	28,5 cm
<b>Stygnstorlek:</b>	4 tr x 4 inslag
<b>Trådantal:</b>	300 tr

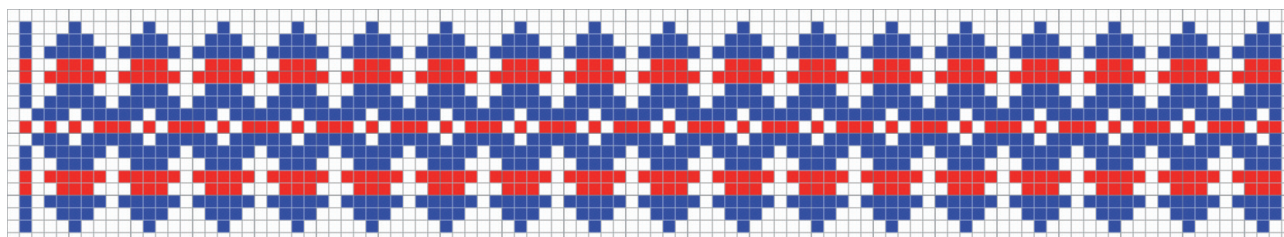
### Bård 1:



### Bård 2:



### Bård 3:



Detta mönsterbra' är ett mittenmönster hämtat från ett hängkläde som finns bevarat på Hallands Konstmuseum, materialnr HM 2228. Väven är i lin med blått mönsterinslag i lin, rött och gult mönsterinslag i bomull. Det blåa inslaget ser ut att vara blandat blåa och vad som kan ha varit gröna trådar. Mönstret är både skyttlat och inplockat.

## OPPHÄMTA – FRÅN HÖGLOFTSSTUGA TILL GLASPALATS

Projektet har drivits av Kultur i Halland – Slöjd sedan 2011. Syftet är att sprida kunskap om den lokala historiska användningen av opphämtekniken och inspirera till vävning och utveckling av opphämta idag.

Genom projektet har en rad unga vävkunniga kvinnor engagerats för att sprida kunskaperna vidare genom kursverksamhet och andra evenemang.

Under våren 2014 är en av projektets deltagare anställd för att samla in mönster från hängkläden som vävts i Halland. Textilierna är gissningsvis från perioden mellan 1750 – 1850 och bär på en stor mönsterskatt som ännu inte finns dokumenterad.

Mönstren ska göras tillgängliga för flera och inspirera till användning och utveckling av detta kulturarv. Mönstren är användbara för den som vill väva opphämta, men är också användbara i andra textila tekniker såsom broderi, stickning och virkning.

Målet för 2014 är Vävmässan i Umeå, då projektet och det nya insamlade materialet kommer att presenteras.

Läs mer om projektet på [www.regionhalland.se/slojd](http://www.regionhalland.se/slojd), följ vårens arbete och diskutera opphämta med andra intresserade på [www.facebook.se/oppamtaihalland](http://www.facebook.se/oppamtaihalland). Du kan också följa jakten på bilder av opphämtevävning på [www.pinterest.se/oppamtahalland](http://www.pinterest.se/oppamtahalland).