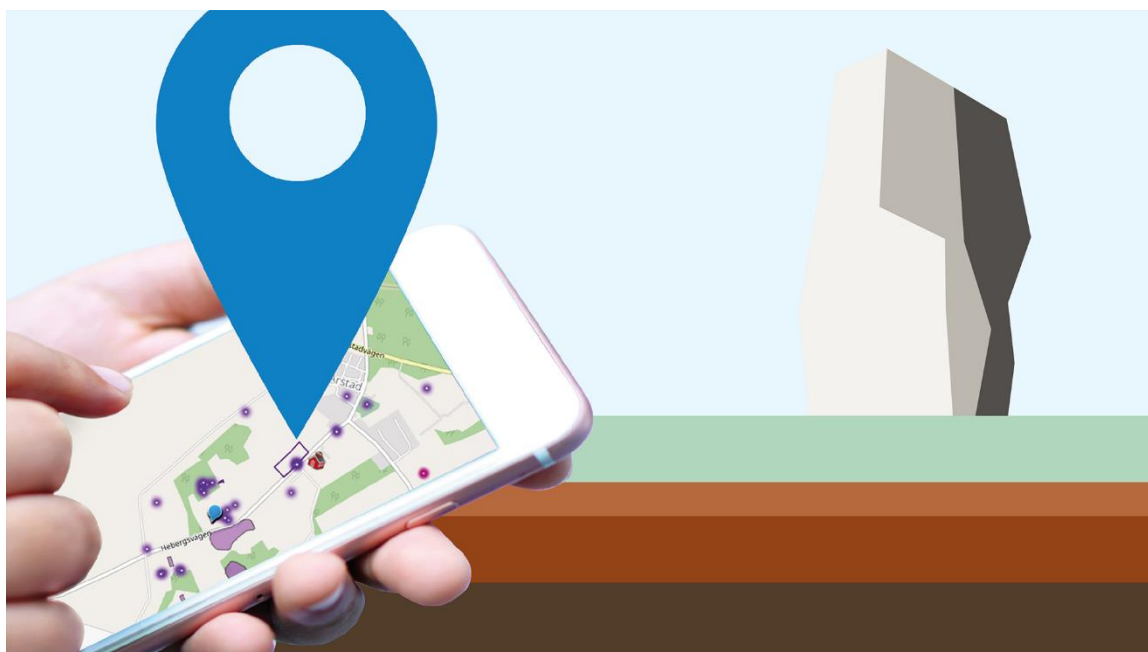


Skeppssättning Klockstenarna

Lärmaterial till fornlämning L1997:1865 nära din skola



Innehållsförteckning

| | |
|---|-----------|
| Klockstenarna - skeppssättning | 1 |
| Fakta om fornlämningen | 1 |
| Allmänt om stensättningar på järnåldern | 1 |
| Besöksbarhet | 1 |
| Lärrarhandledning | 2 |
| Material | 2 |
| Förarbete | 2 |
| Allmän information | 2 |
| Arbete | 2 |
| Innehållsbegrepp | 2 |
| Motivering till undervisningsmomenten | 2 |
| Referenslista | 3 |
| Bilaga 1 | 4 |
| Koppling till Lgr22 | 4 |
| Bilaga 2 | 5 |
| Tillvägagångssätt | 5 |
| Efterarbete | 5 |
| Bilaga 3 | 6 |
| Berättelsen om Ulv | 6 |
| Bilaga 4 | 7 |
| Tipspromenad | 7 |
| Svarskupong | 17 |
| Facit | 18 |

Klockstenarna - skeppssättning

Fakta om fornlämningen

L1997:1865 Stenkrets/stenrad - Klockstenarna Skeppssättning

Klockstenarna som befinner sig utanför Falkenberg, Slöinge är en skeppssättning bestående av 10 resta stenar (Riksantikvarieämbetet, 2018). Vissa av stenarna är resta i sen tid, år 1926. Skeppssättningar var vanligt under bronsåldern och järnålder. Namnet har samband med en inskription på en klocka i Eftra kyrka (Skylt av Länsstyrelsen i Halland, 2004).



Klockstenarna. Foto: Joakim Ivarsson, 221005

Allmänt om stensättningar på järnåldern

När människorna dog var de vanligt att man ställde stora stenar i olika mönster för att visa var gravplatsen var. Formationerna var i form av domarringar, skeppssättningar, treuddar och många andra olika stensättningar: triangulära, kvadratiska, runda och rektangulära (Wiking-Faria, 2022, s. 77).

Besöksbarhet

Ca 3,2 km från Slöingeskolan till Klockstenarna. Med fördel utifrån trafiksäkerhet anser vi att det krävs en buss för att komma till detta mål. Det är en 70 km/h väg som tar oss till platsen på ungefär 5 minuter med buss/bil. (Det tar ungefär 50 minuter att gå och cykel tar ungefär 10 minuter, detta rekommenderas dock inte, då vi anser att det är farligt ur trafiksäkerhet).

Lärarhandledning

Material

Mini-whiteboard, whiteboard pennor, tipspromenad (klädnypor för att fästa i buskar)
+ pennor-

Förarbete

Eleverna bör känna till epokerna stenålder, bronsålder och järnålder för att ha en förståelse kring de olika levnadsvillkoren under epokerna med utgångspunkt i lokalhistoria. Eleverna bör kunna se likheter och skillnader på de olika epokerna för att få en bättre förståelse för exkursion på fornlämningen.

Allmän information

En fornlämning är spår efter en mänsklig verksamhet, det kan vara exempelvis boplatser och gravar. Enligt Kulturmiljölagen (SFS 1988:950) 2 kap. 6 § är det förbjudet att rubba, ta bort, gräva ut, täcka över eller genom exempelvis bebyggelse, plantering eller på annat sätt ändra eller skada fornlämningar. Ta bussen från Slöingeskolan till fornlämningen Klockstenarna Skeppssättning utanför Slöinge. Tänk på:

- Var tydlig med eleverna om att inte beträda åkermark och ta med sopor hem.
- Trafik - 70 km/h precis intill, var tydlig med var eleverna får vara och inte vara.
- Fördel med mindre grupp då det inte finns så mycket plats att vara på.

Arbete

Vad: Utifrån det centrala innehållet i *Lgr22* (se bilaga 1) ska eleverna ta del av hur Norden befolkas och om människors levnadsvillkor under nordisk sten-, brons- och järnålder. På plats (se bilaga 2) starta upp med en tillbakablick genom att läsa en spännande berättelse om pojken Ulv och Slöinges lokalhistoria från järnåldern (se bilaga 3). Därefter får eleverna chans att rita upp skeppssättningen på mini whiteboard två och två. Sedan diskuteras elevernas ritningar och samtal förs kring hur de ser ut. Exkursionen avslutas med en tipspromenad om stenålder, bronsålder och järnåldern (bilaga 4).

Innehållsbegrepp

Stenålder, bronsålder, järnålder, tidslinjer, dåtid, nutid, framtid, epok, skeppssättning, fornlämning, guldgubbar, nomader, arkeolog

Motivering till undervisningsmomenten

Eleverna får vara delaktiga under hela exkursionen, vilket bidrar till motivation och meningsskapande. De får chans att ta del av relevant ämnesinnehåll då perspektiv från alla epoker lyfts genom bland annat tipspromenaden som väver in tidigare

moment och kunskaper. Ett besök på en fornlämningsplats och genom att ta del av bygdens lokalhistoria görs det abstrakta mer konkret. Innehållsbegreppen knyter an till tidigare kunskaper, och blir därmed meningsskapande och intresseskapande. Genom att eleverna får vara aktiva och delta i diskussioner och i samtal både i och utanför klassrummet interagerar de med varandra.

Referenslista

Länsstyrelsen, (2004). *Klockstenarna*.

Riksantikvarieämbetet. (7 juni 2021). *Fornlämningar*. <https://www.raa.se/om-riksantikvarieambetet/fragor-och-svar/fornlamningar/>

SFS 1988:950. *Kulturmiljölagen*. https://www.riksdagen.se/sv/dokument-lagar/dokument/svensk-forfattningssamling/kulturmiljolag-1988950_sfs-1988-950#K2

Skolverket. (2022). *Läroplanen för grundskolan, förskoleklassen och fritidshemmet: Lgr22*. <https://www.skolverket.se/getFile?file=9718>

Wiking-Faria. (2022). *Hallands historia: gränsland genom tiderna*. Hallands Akademi.

Bilaga 1

Koppling till Lgr22

Läroplan för grundskolan, förskoleklassen och fritidshemmet, 2022

Syfte: Undervisningen i ämnet historia ska syfta till att eleverna utvecklar sitt historiemedvetande och sin historiska bildning. Det blir möjligt genom att eleverna i undervisningen får utveckla kunskaper om historiska förhållanden och historiska begrepp, får insikter i hur historia skapas genom tolkningar av källor samt utvecklar förståelse för hur historia kan brukas i olika sammanhang. På så sätt får eleverna förståelse för hur det förflutna har format nutiden och därmed präglar våra förväntningar på framtiden (Lgr 22, s. 180).

Centralt innehåll: Norden befolkas. Människors levnadsvillkor under nordisk stenålder, bronsålder och järnålder (Lgr 22, s. 182).

Kunskapskrav: Eleven visar grundläggande kunskaper om geografiska och **historiska förhållanden**, samhällsförhållanden och religiösa traditioner. Eleven beskriver likheter och skillnader samt orsaker och konsekvenser i sammanhang som är relevanta för ämnena. Eleven samtalar om människors livsfrågor och levnadsvillkor samt om miljöfrågor och andra samhällsfrågor ur olika perspektiv. Eleven använder **begrepp**, metoder och verktyg från de samhällsorienterande ämnena (Lgr 22, s. 185).

Bilaga 2

Tillvägagångssätt

1. När ni kommer fram till platsen var tydlig med regler kring trafik, var eleverna får vara, regler kring fornlämningar, regler på åker osv. Bestäm en återsamlingsplats, förslagsvis vid stenarna.
2. Sätt er runt omkring stenarna och be eleverna att tänka lång tillbaka och starta med historieberättandet.
3. När historien är berättad har eleverna kanske eventuella frågor, eller kan du som lärare ställa frågor som "Hur tror ni att man reste stenarna? Använde man djuren, i så fall vilka? Hur gör vi idag med gravar etc..."
4. Dags för moment två, prata om skeppssättningen och varför man troligen gjorde sådana här gravar förut. Eleverna delas då in två och två, förslagsvis tillsammans med busskompisen för att göra det enkelt och utan diskussion. Eleverna får sedan en whiteboard och en penna att rita med. Be dem sedan gå runt och rita stenarna, hur kan man markera att en sten är större än den andra, prata om det efteråt när alla whiteboards ligger i mitten. Hur ser mönstret ut? Hade det sett annorlunda ut ovanifrån?
5. Nu behöver säkert eleverna röra på sig. Förslagsvis kan man göra en övning och ha lite musik till så att de får lite hjärngympa och röra på sig. Nu kan den ena pedagogen också förbereda tipspromenaden längst grusvägen (se bilaga 3).
6. Eleverna gör tipspromenaden, förslagsvis två och två (busskompisar igen). Be eleverna att spara på svarstalongen i fickorna alternativt samla in dem efteråt.

Efterarbete

Genomgång av svaren från tipspromenaden, behövs något förtydligas? Är något svårt? Skriv upp innehållsbegreppen på tavlan: *Stenålder, bronsålder, järnålder, tidslinjer, dåtid, nutid, framtid, epok, skeppssättning, fornlämning, guldgubbar, nomader, arkeolog*

Avsluta med exitticket där eleverna får varsin post-it lapp och skriva om något som de har lärt sig idag utifrån innehållsbegreppen.

Bilaga 3

Berättelsen om Ulv

(Fiktiv berättelse, läses med mycket inlevelse)

Det var en gång en pojke som hette Ulv. Ulv levde med sin familj för ca 1500 år sedan här i Slöinge. Ulvs familj var nomader och flyttade omkring mycket efter hur vädret och skörden tog sig. Det var först när Ulvs pappa blev hövding som de fick lov att bygga ett stort långhus, där hela släkten fick plats.

Ulv var en glad och nyfiken pojke som gillade att vara med de äldre i byn. Under tiden som det stora huset byggdes fick både Ulv och hans lillasyster Holmfrid leka någon annanstans, vilket ofta blev ute på åkern där de odlade skalkorn.

Sent en kväll när Ulv och Holmfrid låg och sov i sin hydda blev de väckta av sin pappa. Han berättade att de skulle ut på ett litet äventyr och Ulv blev direkt väldigt nyfiken. Det var fullmåne, som lyste upp åkern så de kunde undvika att gå på grödorna till platsen där långhuset byggdes. Ulv hade bara sett huset från långt håll och var väldigt spänd på att äntligen få se det på nära håll. Holmfrid höll Ulv hårt i handen när de traskade med snabba steg över åkern. Pappan sa åt dem att de fick smyga när de närmade sig huset. Väl inne i det som skulle komma att bli långhuset tog pappan fram en liten påse av linnetyg. Ulv hade aldrig varit så här nyfiken och spänd någonsin, det spratt i hela kroppen. Pappan tog ut en massa små föremål ur påsen som sken som solen trots att det var mörkt. Han berättade att det var GULD! Ulv och Holmfrid var lyriska över det pappan visade och lyssnade noga på hans förklaring. Pappan berättade att guldets skulle offras till gudarna för att ge lycka och glädje. Guldets skulle ge familjen ett bra liv i huset och hjälpa dem att behålla makten i byn. Guldets sattes fast på stolparna som skulle resas tidigt på morgonen för att ge huset styrka. Sedan smög de tillbaka till hyddan och Ulv glömde aldrig vilket äventyr han fått vara med om.

Med åren blev Ulvs pappa äldre och Ulv var snart redo att ta över som hövding i byn. När Ulvs pappa en dag dog i ålderdom begravdes han på åkern bakom långhuset. Som begravningsplats placerades tio stenar ovanför för att visa att just här låg hövdingen Loke begravd.

(Avsluta historien med att säga: Och det är precis här, där vi är nu, på Klockstenarna, som Loke blev begravd)

Bilaga 4

Tipspromenad

Fråga 1

Vilken ordning är rätt?

1. Bronsålder, stenålder, järnålder
- X. Stenålder, järnålder, bronsålder
2. Stenålder, bronsålder, järnålder



Flintasten, bronsköld, drakhuvud. Illustration: Anna Fransisca Nilsson

Fråga 2

Hur bodde man på stenåldern?

- 1. I hus och lador.
- X. I mindre hus och vindskydd.
- 2. I stora byar och samhällen.



Stenåldersmänniskor. Illustration: Anna Fransisca Nilsson

Fråga 3

Vad använde människorna för att göra upp eld på stenåldern?

1. flintasten

X. flissten

2. gråsten



Flintyxor. Stiftelsen Hallands läns museers magasin, Slottsmöllan. Foto: Joakim Ivarsson, 2022-10-05

Fråga 4

Vad kallas en person som undersöker äldre samhällen genom de rester som finns?

- 1. ornitolog
- X. arkeolog
- 2. arkivarie



Redskap. Foto: Johanna Petersson

Fråga 5

Vilket material var synålar gjorda av under stenåldern?

- 1. trä
- X. sten
- 2. ben



Nål av ben, Foto: Stig Hedström, Lödöse museum, Digitalt museum, CC BY

Fråga 6

Vad gjorde att vi blev mer bofasta under stenåldern?

1. Man tröttnade på att flytta.
- X. Man lärde sig att odla.
2. Man blev fler.



Stenåldersmat. Illustration: Anna Fransisca Nilsson

Fråga 7

Hur begravde man de rika människorna på bronsåldern?

- 1. I stora gravhögar.
- X. I sjöar och hav.
- 2. I en kista.



Gravurnor. Stiftelsen Hallands läns museers magasin, Slottsmöllan. Foto: Joakim Ivarsson, 2022-10-05

Fråga 8

Brons är en blandning av två metaller, vilka?

1. Koppar och järn.
- X. Koppar och nickel.
2. Koppar och tenn.



Bronsföremål. Stiftelsen Hallands läns museers magasin, Slottsmöllan. Foto: Joakim Ivarsson, 2022-10-05

Fråga 9

Vad var guldgubbarna för någonting?

1. Ett fynd från ett boplotsområde
2. Två gubbar som gillade att gräva efter guld
3. Ett smycke från järnåldern



Tidningsurklipp. Stiftelsen Hallands läns museers magasin, Slottsmöllan. Foto: Joakim Ivarsson, 2022-10-05

Fråga 10

Vilken form har Klockstenarna?

- 1. En klocka
- X. En rektangel
- 2. Ett skepp




Klockstenarna, foto: Johanna Petersson

Svarskupong

| | 1 | X | 2 |
|----|---|---|---|
| 1 | | | |
| 2 | | | |
| 3 | | | |
| 4 | | | |
| 5 | | | |
| 6 | | | |
| 7 | | | |
| 8 | | | |
| 9 | | | |
| 10 | | | |

Facit

| | 1 | X | 2 |
|----|---|---|---|
| 1 | | | 2 |
| 2 | | X | |
| 3 | 1 | | |
| 4 | | X | |
| 5 | | | 2 |
| 6 | | X | |
| 7 | 1 | | |
| 8 | | | 2 |
| 9 | 1 | | |
| 10 | | | 2 |



Denna lärarhandledning har författats av studenter vid Högskolan i Halmstad hösten 2022. Studenterna gick sista året på programmet Grundlärarutbildning (åk F-3).

Framtagandet av lärarhandledningarna är ett samverkansprojekt mellan Region Halland - Kultur i Halland och Högskolan i Halmstad. Lärarhandledningarna har tagits fram inom ramen för Grundlärarutbildningen (åk F-3) och satsningen Expedition kulturarv – digital kulturmiljökarta för skolan. Syftet är att studenterna ska få utveckla sina kunskaper och tillämpa dem i praktiken och att skolelever i Halland ska få tillgång till högkvalitativa lärarhandledningar kring sin lokalhistoria.

Lärarhandledningarna får endast användas i undervisningssyfte.

Kontakt Kultur i Halland:

Johanna Petersson

Kulturarvsutvecklare

Johanna.e.petersson@regionhalland.se

Kontakt Högskolan i Halmstad:

Åsa Bengtsson

Programansvarig för Grundlärarutbildningarna åk F-3/åk 4-6.

asa.bengtsson@hh.se

