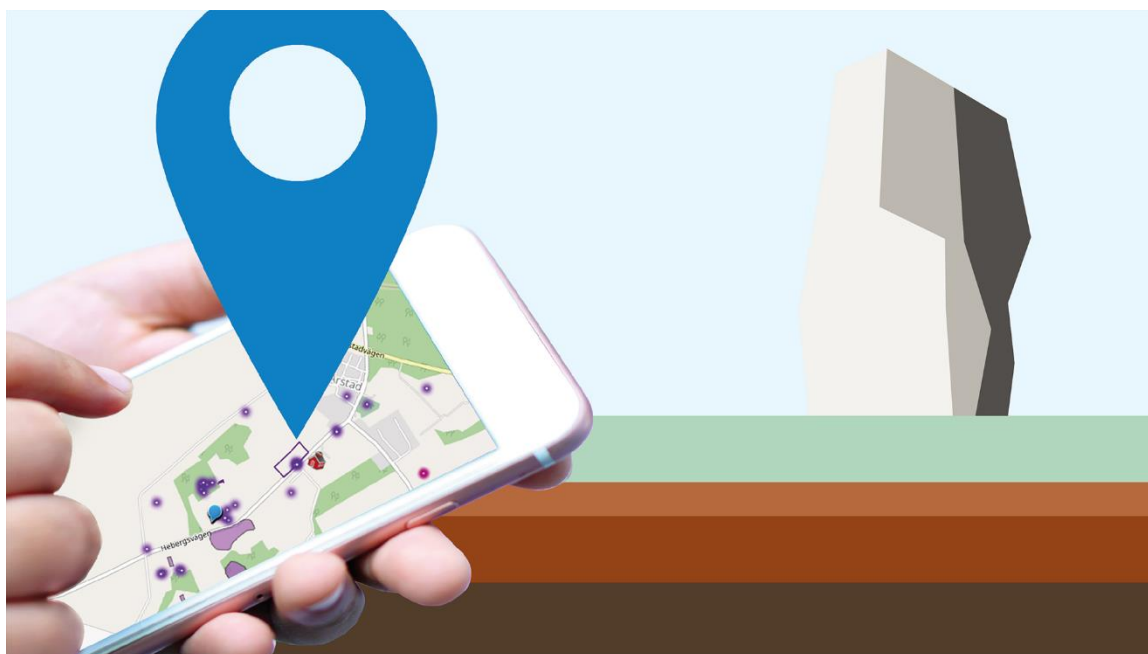


# Randens hög

Lärmaterial till fornlämning L1996:4083 nära din skola



# Innehållsförteckning

<b>Fakta om fornlämningen</b>	<b>1</b>
Vad är en fornlämning? Hur ska man bete sig vid en fornlämning?	2
<b>Lärarhandledning och elevuppgift</b>	<b>2</b>
Undervisningsmoment riktat mot åk 2–3	2
<b>Referenslista</b>	<b>3</b>
<b>Bilaga 1</b>	<b>4</b>
Vägbeskrivning och karta	4
<b>Bilaga 2</b>	<b>5</b>
Kopplingar till läroplan Lgr22	5
<b>Bilaga 3</b>	<b>6</b>
Tvåfältare	6

## Fakta om fornlämningen

Randens hög (fornlämningsnummer L1996:4083) i Varberg är en högt belägen gravhög från bronsåldern. Då graven inte är undersökt vet man inte med säkerhet när den är ifrån, men det kan antas att de är en bronsåldersgrav utifrån storlek, placering och att det finns andra bronsåldersgravar i närheten (Skylt på platsen, Varbergs stad/länsstyrelsen).



*Randens hög. Foto: Student 4/10 - 22*

Man vet inte heller säkert att det är en kung som ligger begravnen där men under bronsåldern begravde man endast de mest framstående människorna i den här typen av gravplats, vad man gjorde av övriga som dog vet man inte (Wranning, 30/9 - 22). Man tror därför att det är en kung som hette Rane som blivit begravd här (Skylt på platsen, Varbergs stad/länsstyrelsen). Gravarna under bronsåldern bestod av gravhögar av jord och torv eller stenrösen. Det var enormt krävande av både marken och för de som byggde graven att tillverka dem. Föreställ er själva att bygga denna hög utan grävmaskin och lyftkran. Många gånger lade man den döda påklädd i en ekkista tillsammans med gravgåvor såsom smycken, svärd eller knivar av brons. Ekkistan gjorde att kläder och gravgåvor bevarades och man har därför hittat dessa när man undersökt gravar från bronsåldern. (Wranning, 30/9 - 22)



*Väska av brons. Foto: Student, Stiftelsen Hallands läns museers magasin, Slottsmöllan 3/10 - 22*

### **Vad är en fornlämning? Hur ska man bete sig vid en fornlämning?**

Kulturmiljölagen (KML 1988:950 2 kap. 1 & 3 §) beskriver att en fornlämning är spår från människor, såsom boplats, gravplats, resta stenar som antas vara från tiden innan år 1850, samt varit övergiven under en längre tid. Denna lag (KML 1988:950 2 kap. 6 §) skyddar alla fornlämningar och enligt lagen är det inte tillåtet att flytta, ta bort, täcka över eller bygga, plantera eller på andra sätt skada eller ändra fornlämningen.

## **Lärrarhandledning och elevuppgift**

Exkursionens destination är Randens hög, även kallat Kung Ranes grav som ligger längs Apelviksleden. Vi utgår från Mariedalsskolan där klassen går i samlad trupp mot Kung Ranes grav. Ett alternativt vägval är att gå genom Sörse, under tunneln, svänga vänster i andra korsningen vid Apelvikhöjds kyrkan och sedan gå rakt fram igenom bostadsområdet, under tunneln, därefter ta vänster och till sist gå upp för kullen. Kung Ranes grav ligger längst upp på kullen där en sten är placerad i mitten av en cirkel som är formad som en upphöjning, för att sedan i mitten bilda en liten kulle där stenen är placerad. Här går det bra för hela klassen att samlas och vara under tiden som lektionen genomförs. Det tar ungefär 10–15 minuter att gå till destinationen om ni väljer att gå igenom Sörses bostadsområde. Se Bilaga 1 för destinationens plats i förhållande till skolan.

### **Undervisningsmoment riktat mot åk 2–3**

Tanken är att detta undervisningsmoment är en del i ett större temaarbete om forntiden. Eleverna bör ha förkunskaper om gravar under forntiden, det vill säga stenåldern och bronsåldern. Detta moment är kopplat till bronsåldern. Eleverna bör även vara bekanta med **begrepp** som: grav, stenkammargrav/dösar, röse, gravhög, arkeolog, gravgåva, brons, forntiden, stenåldern, bronsåldern.

Syftet med momentet är att eleverna får besöka och undersöka en plats med spår från bronsåldern som ligger kring deras närområde, och på det sättet få utveckla sina historiska kunskaper om forntiden (se bilaga 2). På plats på Randens hög får eleverna undersöka och diskutera vad de tror att det är för plats. När man gemensamt kommit fram till att det är en grav får eleverna igen i samtal komma fram till vem de tror är begravd där och varför. Läraren informerar eleverna om levnadsvillkoren förr, att det på den tiden förmodligen var hyfsat jämställt mellan könen men inte jämlikt, det vill säga stora klasskillnader.

Läraren ger en kort förklaring om platsen och vem som tros vara begravd där och varför.

På plats ska eleverna få jämföra likheter och skillnader om hur människor begravdes under bronsåldern i jämförelse med idag. Undervisningsmomentet görs i helklass och läraren skriver upp elevernas tankar och kunskaper om dessa likheter och skillnader i en tvåfältare, exempel finns i bilaga 3. Här kan läraren stötta eleverna med frågor som leder in eleverna på rätt spår, till exempel: *Hur begravdes man förr jämfört med idag? Blev alla begravda i gravhögar? Blir kvinnor och män begravda på samma sätt, både idag och under bronsåldern?*

Därefter kan eleverna i par rita eller bygga en framtida grav, hur de tror gravar kommer se ut om 1000 år. Eleverna får själva välja hur de vill konstruera sin grav eller begravningsplats, antingen genom att rita alternativt om de vill bygga med hjälp av naturmaterial i närområdet, som sten, kottar och pinnar. Som avslutning på utflykten får eleverna presentera sina idéer för klassen som en vernissage på plats. De skall då kunna berätta vem som är begravd samt motivera hur och varför deras konstruktion ser ut som den gör.

## Referenslista

KML 1988:950. *Kulturmiljölagen* [https://www.riksdagen.se/sv/dokument-lagar/dokument/svensk-forfattningssamling/kulturmiljolag-1988950\\_sfs-1988-950#K2](https://www.riksdagen.se/sv/dokument-lagar/dokument/svensk-forfattningssamling/kulturmiljolag-1988950_sfs-1988-950#K2)

Skolverket. (2022). *Läroplan för grundskolan, förskoleklassen och fritidshemmet: Lgr22*.

Skylt på platsen, Varbergs stad/länsstyrelsen (u.å.)

Wranning, P. (2022). Föreläsning 220930

# Bilaga 1

## Vägbeskrivning och karta

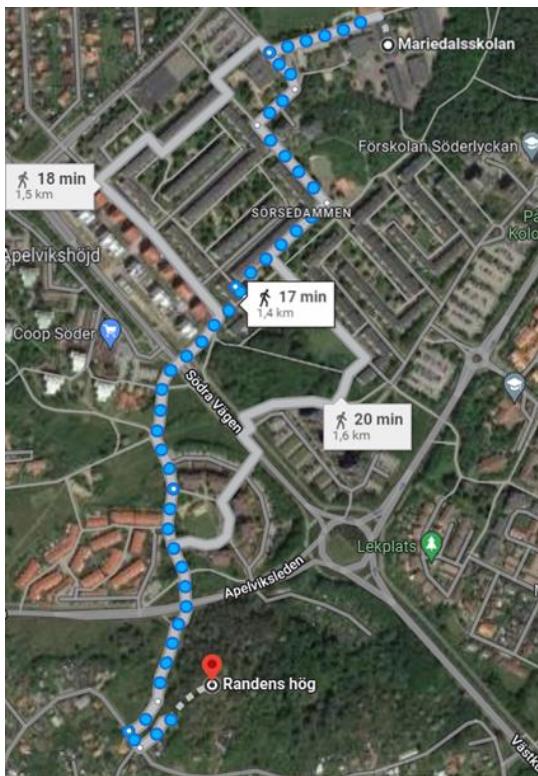
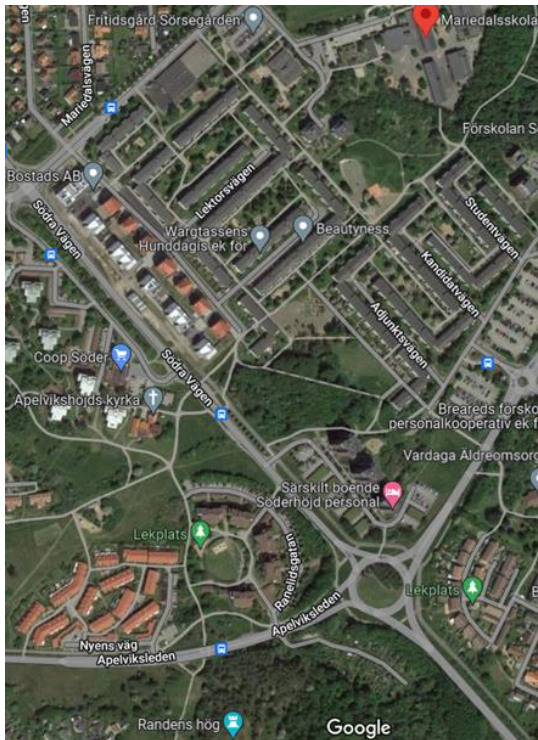


Bild: Google Maps

## Bilaga 2

### Kopplingar till läroplan Lgr22

Syfte:

- Förståelse för hur det förflutna har format nutiden och därmed präglar våra förväntningar på framtiden.
- Få förståelse för olika kulturella sammanhang och levnadssätt genom historien och för historiska skeenden som har påverkat nutiden.

Centralt innehåll:

- Norden befolkas. Människors levnadsvillkor under nordisk stenålder, bronsålder och järnålder.

Kunskapskrav:


- Eleven visar grundläggande kunskaper om historiska förhållanden. Eleven beskriver likheter och skillnader samt orsaker och konsekvenser.

## Bilaga 3

### Tvåfältare

Likheter mellan gravar på bronsåldern och nutid	Olikheter mellan gravar på bronsåldern och nutid
---	--





Denna lärarhandledning har författats av studenter vid Högskolan i Halmstad hösten 2022. Studenterna gick sista året på programmet Grundlärarutbildning (åk F-3).

Framtagandet av lärarhandledningarna är ett samverkansprojekt mellan Region Halland - Kultur i Halland och Högskolan i Halmstad. Lärarhandledningarna har tagits fram inom ramen för Grundlärarutbildningen (åk F-3) och satsningen Expedition kulturarv – digital kulturmiljökarta för skolan. Syftet är att studenterna ska få utveckla sina kunskaper och tillämpa dem i praktiken och att skolelever i Halland ska få tillgång till högkvalitativa lärarhandledningar kring sin lokalhistoria.

Lärarhandledningarna får endast användas i undervisningssyfte.

Kontakt Kultur i Halland:

Johanna Petersson

Kulturarvsutvecklare

[Johanna.e.petersson@regionhalland.se](mailto:Johanna.e.petersson@regionhalland.se)

Kontakt Högskolan i Halmstad:

Åsa Bengtsson

Programansvarig för Grundlärarutbildningarna åk F-3/åk 4-6.

[asa.bengtsson@hh.se](mailto:asa.bengtsson@hh.se)

