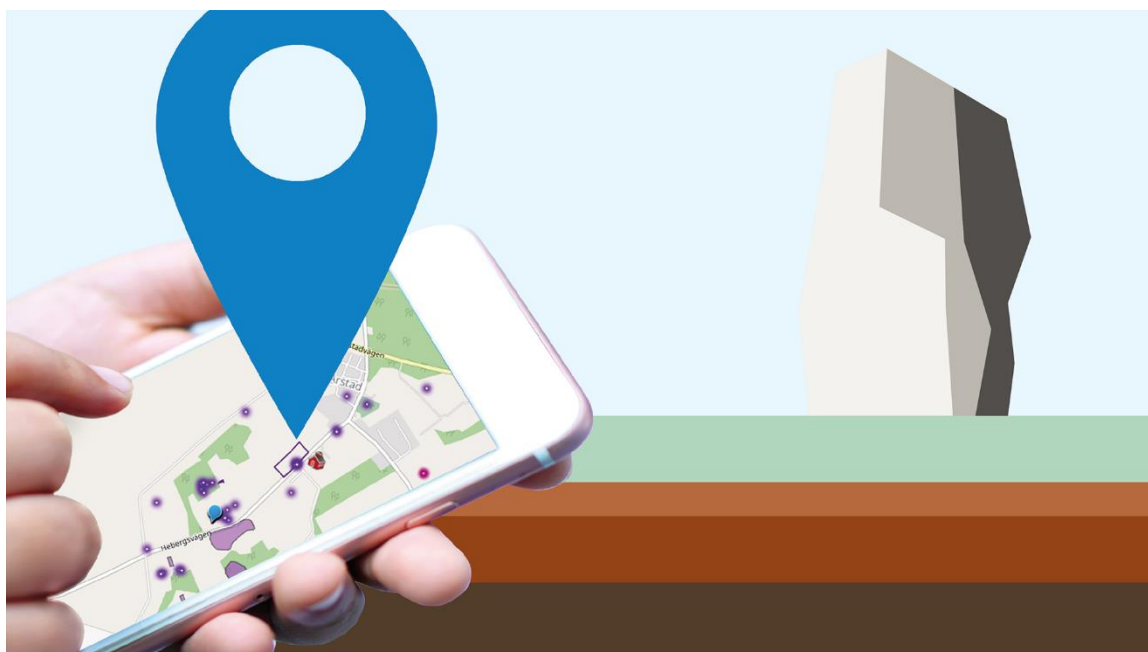


Ivars kulle - gravhög

Lärmaterial till fornlämning L1996:5318 nära din skola



Innehållsförteckning

Fakta	1
Fakta om bronsåldern	1
Fakta om gravar på bronsåldern	1
Fakta om Ivars kulle (Fornlämningsnummer: L1996:5318 Hög)	1
Fornlämning	2
Referenser till faktatext	2
Lärrarhandledning	3
Före besöket	3
Beskrivning av undervisningsmoment	3
Koppling till centralt innehåll i <i>Lgr22</i>	3
Ämnesdidaktisk motivering av undervisningsmomenten	3
Referenslista till bilder i pussel	4
Bilaga 1	5
Karta över föreslagen väg till Ivars kulle	5
Bilaga 2	6
Narrativ berättelse	6
Bilaga 3	8
Pussel med fynd	8
Bilaga 4	9
Diskussionsfrågor	9

Fakta

Fakta om bronsåldern

Bronsåldern kallas den del av förhistorien mellan år 1700 f.Kr. till år 500 f. Kr. Tidsperioden är uppkallad efter den metall som människors verktyg mestadels tillverkades av under denna tid, *brons*. Brons är en blandning av koppar och tenn som användes till bland annat yxor, spjutspetsar och smycken. De första bronsföremålen användes främst som statussymboler och religiösa föremål eftersom brons var sällsynt och dyrt (de Vries, 2022).

Fakta om gravar på bronsåldern

På stenåldern begravdes människor i dösar, gånggrifter och hällkistor. I stora stenbyggnader begravdes flera människor tillsammans och under den äldre bronsåldern började man begrava färre människor i enskilda gravar. De bronsåldersgravar som återfunnits visar tydliga tecken på makt och rikedom. I flera stora högar från den äldre bronsåldern har människan lagts i en ekkista. Man klöv då en ekstam på mitten och gjorde en urholkning där man la den döde. Personen lades oftast påklädd utsträckt på en kohud, mannen med vapen och kvinnan med smycken. Under den yngre bronsåldern började brandgravar dominera där man brände de döda på bål. De brända benen lades sedan exempelvis i mindre stenkistor och lerurnor som grävdes ner i högar eller tätt i gravfält (Baudou, 2003).

Fakta om Ivars kulle (Fornlämningsnummer: L1996:5318 Hög)

Hallands största gravhög, Ivars kulle, har fått sitt namn efter bonden Givar Gunnarsson efter att han odlade marken på 1700-talet. Gravhögen anses vara en av Hallands största för att den är fyra meter hög och 40 meter i diameter. När Ivars kulle grävdes ut 1972 hittades fem gravar som var från äldre bronsåldern, en 2 meter lång skeppssättning samt en förmultnad ekkista (Region Halland, 2021). När gravhögen undersöktes hittades dock inte några ben eller metallfynd men däremot hittades näver från ekkistan. Hela gravhögen har inte undersökts och därför kan det inte uteslutas att det finns fler gravar (Lundborg, 2007).



Ivars kulle. Foto: Daniel Borgman

Fornlämning

En fornlämning är till exempel en boplats, ett gravfält, en gruva, kvarnar eller kulturlager, det vill säga ett spår efter mänsklig verksamhet. Enlig lag är det förbjudet att ta bort, gräva ut, rubba, täcka över en fornlämning. Utan tillstånd av länsstyrelsen får man inte heller bygga och/eller plantera över en fornlämning. Vid besök tänk på att visa respekt och hänsyn till platsens historia (Riksantikvarieämbetet, 2021).



Ivars kulle grävs ut år 1973. Bild från Hallands konstmuseum. Foto: Lennart Lundborg. T004144. Digitalt museum

Referenser till faktatext

Baudou, E. (2003). Forntiden fram till 2000-talet. Larsson. (Red.). *Boken om Sveriges Historia*. (s. 9-46). Forum.

Lundborg, L. (2007). *Undersökningar av bronsåldershögar och bronsåldersgravar i södra Halland. Halmstads, Hylte och Labolms kommuner under åren 1971–2011*. (Del 2). Kulturmiljö Halland.

Region Halland. (17 februari 2021). *Bronsåldern i Halmstad*.
<https://storymaps.arcgis.com/stories/a95643e2c1b647cfb46f640c4901c7e6>

Riksantikvarieämbetet. (7 juni 2021). *Fornlämningar*. <https://www.raa.se/om-riksantikvarieambetet/fragor-och-svar/fornlamningar/>

de Vries, R. (14 maj 2022). *Bronsåldern i Norden*. SO-rummet.

<https://www.so-rummet.se/kategorier/historia/forntiden-och-antiken/bronsaldern-i-norden>

Lärarhandledning

Före besöket

Det är ca 5 km från Sofiebergsskolan till Ivars kulle, via Sperlingsholmsvägen (se Bilaga 1). Vi rekommenderar att ta sig dit med cykel, vilket skulle ta ungefär 25 minuter. Vi rekommenderar att eleverna har en viss förförståelse om sten- och bronsåldern för att besöket ska vara givande i ett lärandesyfte. Ett förarbete med tidslinje kan även underlätta elevernas förståelse för tid och plats. Eleverna behöver innan besöket informeras kring vilka regler som gäller vid en fornlämning. Innehållsbegrepp som kan hjälpa eleverna få en djupare förståelse: *Bronsåldern, metall, brons, grav, skeppssättning, smycken, vapen, arkeolog, fynd.*

Beskrivning av undervisningsmoment

Tanken med undervisningsmomenten är att eleverna först ska få ta del av en narrativ berättelse om bronsåldern (se Bilaga 2). Berättelsen läses på plats, för att väcka intresse och öka förståelsen kring platsens historia. Därefter delas eleverna in i grupper. Uppdraget blir att röra sig runt kullen för att hitta fynd från gravhögen, i form av bilder som placerats av läraren i förväg (se Bilaga 3). Tänk på att endast lägga ut bilderna på marken för att inte förstöra naturen. Varje fynd blir en del i ett pussel, där alla bitar behövs för att få ihop en fullständig bild. Här får eleverna möjlighet att "leka" arkeologer, genom att samla olika fynd som skapar en förståelse kring en historisk plats. Efter berättelsen och sökandet efter pusselbitarna hålls ett avslutande samtal med eleverna för att de ska tänka och reflektera kring varje bilds historiska betydelse. Se Bilaga 4 för diskussionsfrågor. *Tänk på att återkoppla till den narrativa berättelsen, pusselbitarna och arkeologens uppgift i den avslutande diskussionen. Glöm inte att uppmärksamma svåra begrepp i berättelsen.*

Koppling till centralt innehåll i Lgr22

"Norden befolkas. Människors levnadsvillkor under nordisk stenålder, bronsålder och järnålder."

Målet med undervisningsmomenten är att få en förståelse för gravar på bronsåldern.

Ämnesdidaktisk motivering av undervisningsmomenten

Besöket på Ivars kulle kan öka elevernas motivation för att lära sig om forntiden. Exkursionen är även intresseskapande, då eleverna får vara ute i naturen och koppla till tidigare erfarenheter, vilket även är meningsskapande. När eleverna är ute görs det abstrakta innehållet mer konkret, och upplägget skapar förutsättningar för interaktion genom samtal och diskussion. En exkursion skapar en variation och även på platsen får eleverna varierande moment.

Referenslista till bilder i pussel

Bältestskål: Historiska museet i Stockholm, inventarienummer 20568

<https://storymaps.arcgis.com/stories/a95643e2c1b647cfb46f640c4901c7e6>

Halskrage: Statens historiska museum, inventarienummer 4228

<https://storymaps.arcgis.com/stories/a95643e2c1b647cfb46f640c4901c7e6>

Kam: Statens historiska museum, inventarienummer 1796

<https://storymaps.arcgis.com/stories/a95643e2c1b647cfb46f640c4901c7e6>

Kläder: Nationalmuseet Danmark. <https://samlinger.natmus.dk/do/asset/4368>

Spänne: Historiska, Inventarienummer 34000,

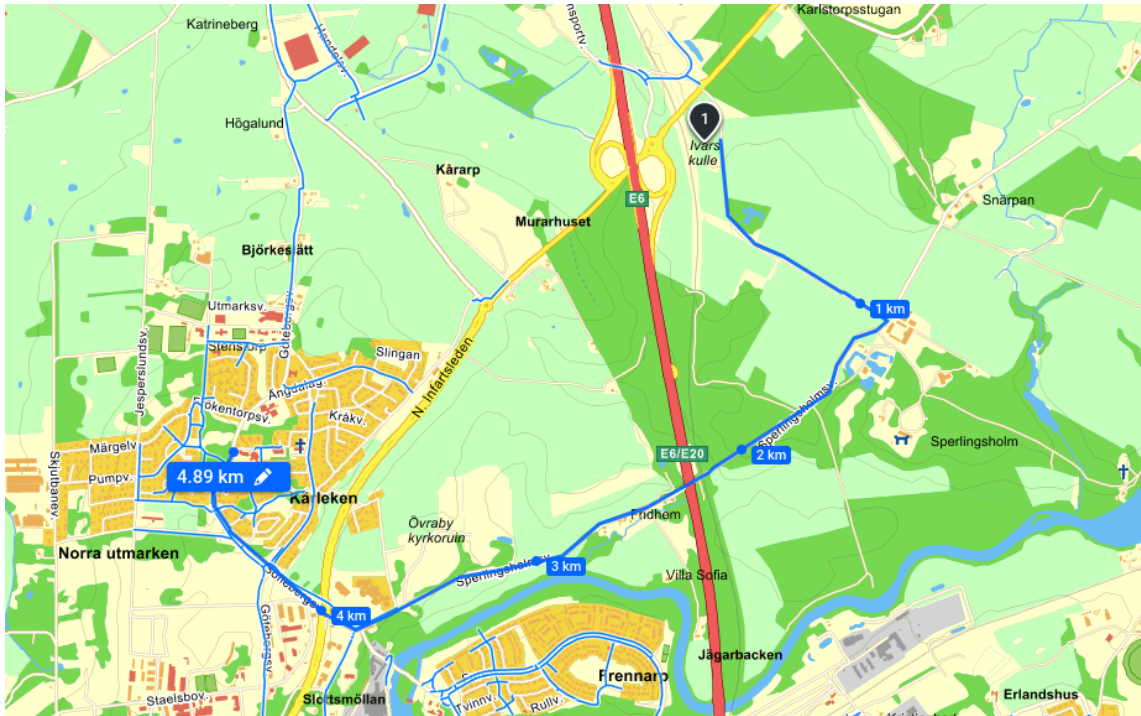
<https://mis.historiska.se/mis/sok/bild.asp?uid=417876>

Svärd: Statens historiska museum, inventarienummer på Lugnarohögens fynd 18323

<https://storymaps.arcgis.com/stories/a95643e2c1b647cfb46f640c4901c7e6>

Bilaga 1

Karta över föreslagen väg till Ivars kulle



Bilaga 2

Narrativ berättelse

Mitt namn är Freja och jag levde för 3800 år sedan och nu tänkte jag berätta för er hur livet kunde se ut på min tid. Jag lever på något som ni kallar för bronsåldern. Mitt hus är ett långhus där jag bland annat bor med mina föräldrar och syskon, och till och med våra djur, kossor, grisar och får. Vårt hus är gjort av lera och pinnar med lågt tak av vass. Det är trångt och mysigt, vi håller värmen och lagar mat över en eldstad. Det luktar rök och halm, vi äter gröt och bröd av vete och korn som vi odlat själva. Ibland plockar vi frukt och bär i skogen och kött och mjölk får vi av kossorna. Emellanåt får vi till och med fisk när någon varit ute och fiskat.

På dagarna brukar jag hjälpa min mamma när hon tillverkar våra kläder av ull från fåren och lin från linblomman. Det är väldigt varmt på min tid och ofta sol, så vi behöver inte klä oss med tjocka kläder. Det är väldigt modernt att fläta håret i olika frisyrier, både män och kvinnor gör det, det tycker jag är roligt. Om man vill vara extra fin och visa att man är förmögen kan man ha fina smycken som lyser som solen. De kan vara fina halskragar, armband och bälteskålar som man fäster på kjolen. På min tid har man hittat en ny metall, de kallar den brons, jag har hört att den ska vara väldigt fin och hård, perfekt till svärd och andra verktyg. Att brons lyser som solen är extra speciellt för oss, vi tror på solen som vår gud. Vi ber och offerar till solen för att den får allt att växa och det är solen som ger oss liv.



Mat och redskap under bronsåldern. Illustration: Anna Fransisca Nilsson

När någon dör och går bort i min by brukar vi ha en fin begravning för den personen. Då brukar vi ta en stor trädstam och lägga personen i en urgröpning, detta kallas för ekkista. Sen gräver vi ner personen i en kulle, likt en sådan ni ser framför er. Vi lägger även fina blommor, smycken och vapen i graven. Ibland kan vi även bygga en skeppssättning av stenar för att hedra den som har gått bort. Sakerna som vi lämnar kvar i graven är fynd som ni i er tid sedan hittar. Det är så arkeologer på er tid kan veta hur vi levde på bronsåldern. Kanske kan ni se er omkring på platsen om ni kan hitta några pusselbitar som jag har gömt, det kan ge er en bättre bild över hur livet på bronsåldern kunde vara.

Lycka till och tack för att ni lyssnat på mig.

Hälsningar Freja



Människor under bronsåldern. Kanske såg Freja ut så här? Illustration: Anna Fransisca Nilsson

Bilaga 3

Pussel med fynd




Bilaga 4

Diskussionsfrågor

Exempel på frågor att diskutera och samtala kring:

- Vad är det för fynd vi har hittat?
- Vad använde man fynden till?
- Tror ni Freja hade använt några av dessa föremål? Vilka i så fall?
- Varför tror ni dessa fynd ligger här? Varför var de viktiga för människorna på bronsåldern?
- Utifrån fynden, vem tror ni har blivit begravd? Varför?
- Utifrån fynden, hur tror ni människorna levde förr?
- Hur kan man som arkeolog vara helt säker på sina hypoteser?
- Vad tror ni man har gjort här vid Ivars kulle på bronsåldern?



Denna lärarhandledning har författats av studenter vid Högskolan i Halmstad hösten 2022. Studenterna gick sista året på programmet Grundlärarutbildning (åk F-3).

Framtagandet av lärarhandledningarna är ett samverkansprojekt mellan Region Halland - Kultur i Halland och Högskolan i Halmstad. Lärarhandledningarna har tagits fram inom ramen för Grundlärarutbildningen (åk F-3) och satsningen Expedition kulturarv – digital kulturmiljökarta för skolan. Syftet är att studenterna ska få utveckla sina kunskaper och tillämpa dem i praktiken och att skolelever i Halland ska få tillgång till högkvalitativa lärarhandledningar kring sin lokalhistoria.

Lärarhandledningarna får endast användas i undervisningssyfte.

Kontakt Kultur i Halland:

Johanna Petersson

Kulturarvsutvecklare

Johanna.e.petersson@regionhalland.se

Kontakt Högskolan i Halmstad:

Åsa Bengtsson

Programansvarig för Grundlärarutbildningarna åk F-3/åk 4-6.

asa.bengtsson@hh.se

