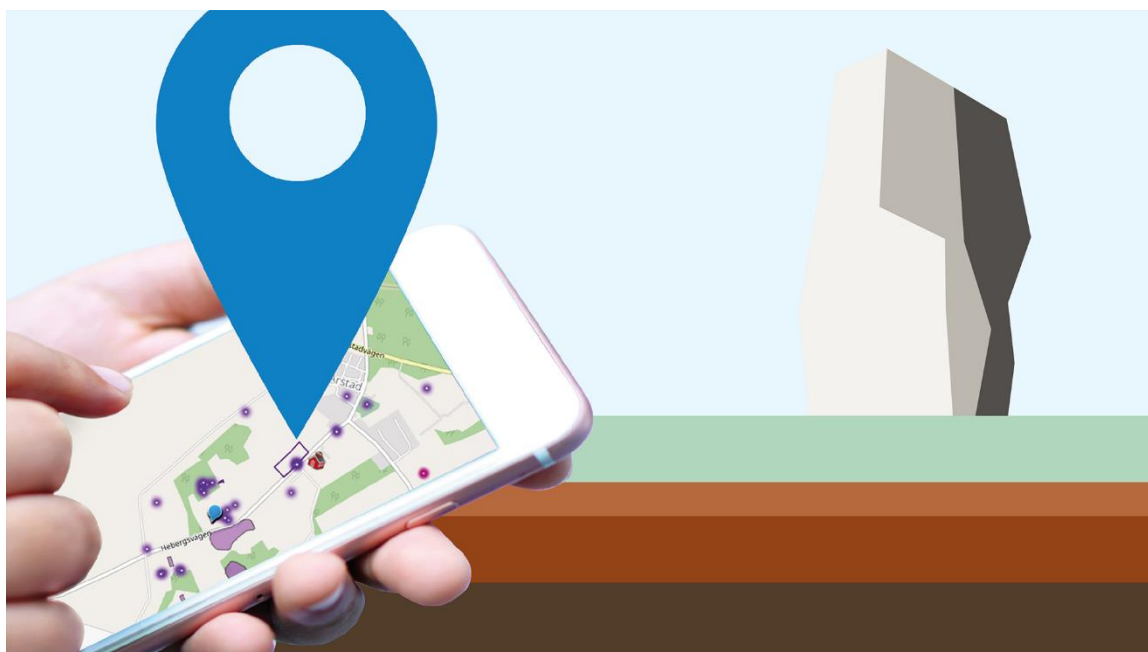


# Lyngåkra gravfält

Lärmaterial till fornlämning L1997:822 nära din skola



# Innehållsförteckning

<b>Fakta om gravplatser under bronsåldern</b>	<b>1</b>
Fakta om fornlämningen L1997:822	1
<b>Undervisningsmoment</b>	<b>2</b>
Lektionsplanering (årskurs 3)	2
Lyngåkra gravfält	3
<b>Referenslista</b>	<b>4</b>
<b>Bilaga 1</b>	<b>5</b>
Elevtext	5
<b>Bilaga 2</b>	<b>6</b>
Tipspromenad	6
Facit	14
Svarstabell	15

## Fakta om gravplatser under bronsåldern

Under bronsåldern började människorna begravas i gravhögar, men alla fick inte en egen gravhög. Det var enorma arbetsinsatser att bygga gravarna och även förödande att hacka upp sin mark för att göra gravar (Wranning, 2022). I den södra delen av Sverige fanns det ett enstaka antal brandgravar från äldre bronsåldern, medan brandgravarna dominerade helt under yngre bronsåldern (Baudou, 1999, s. 26). Samhället var hierarkiskt ordnat under bronsåldern och man kan se stor skillnad på olika gravar där det finns en del som är mycket påkostade (Johansson, 2022). En gravform som var symbolisk var en skeppsformig stensättning som framför allt var vanlig under yngre bronsåldern (Baodou, 1999, s. 27).

Enligt Nordvall (2022) kan det skilja flera hundra år mellan de olika gravsättningarna på ett gravmonument. Dessa har förmodligen uppkommit för att markera rättighet till mark och resurser genom att bevisa tillhörighet till de tidigare gravlagda. Gravhögar i Halland skapades som minnesplatser för de rika i samhället. Troligtvis fanns det en annan begravningstradition för samhällets övriga befolkning. Gravhögar i landskapet var uppbyggda på olika sätt. Ibland var högen helt uppbyggd av torv, ibland pryddes högar med kantkedjor av sten. Vissa gånger byggdes gravhögen upp av ett kärnröse, som täcktes av sand och bekläddes med en mantel av flera stenar, kanske för att efterlikna ett röse. (Nordvall, 2022).

### Fakta om fornlämningen L1997:822

Lyngåkra gravfält ligger i Harplinge, Halmstads kommun och är 150 x 110 m stort. Det består av fem högar, sexton runda stensättningar och en rest sten. Det är fritt från träd och buskar och högar är spridda över hela gravfältet och är 12–21 m i diameter (Fornsök, 2018). Det finns sex stenar som har skålgropar som är spridda över gravfältet. Skålgroparna har förmodligen hackats in i syfte att bekräfta Lyngåkras gravfält som en helig plats (Harplinge Hembygdsförening, 2022). Gravfältet utgör 22 gravar som troligen är från brons- eller järnåldern men ingen undersökning av gravfältet har gjorts så därför kan ingen exakt datering fastslås (Harplinge Hembygdsförening, 2022). I området kring Harplinge kyrka finns det många historiska gravfält, därför tror man att trakten var ett fördelaktigt område att bo på.



*Gravfältet. Fotograf: Lisa Galo*

## Undervisningsmoment

### Lektionsplanering (årskurs 3)

Förberedelser för läraren: skriva ut och laminera frågor till tipsrundan. Skriva ut papper med svarstabell och facit. Tydliga lärandemål på tavlan i klassrummet och dessa repeteras i punkt 2. Gärna tre pedagoger.

1. Promenad till Lyngåkra gravfält där vi har fruktstund. En lärare sätter ut tipsrundafrågorna). OBS! Är inhägnat och kan finnas djur. En del av sträckan till gravfältet är trafikerad.
2. Läraren repeterar lärandemålen för eleverna och läser sedan elevtexten högt medan eleverna äter frukt. Svaren på frågorna i tipsrundan finns i elevtexten.
3. Läraren delar in eleverna i par. Läraren förklarar att de först ska läsa en text två och två och sedan gå en tipsrunda i samma par. Därefter är det fri lek tills alla är klara.
4. Eleverna får sedan läsa elevtexten igen om bronsåldern i par. Texten kan anpassas efter elevgruppen genom att ta bort vissa meningar.

5. Efterhand som eleverna är klara skickas de iväg till tipsrundan.
  6. Tipsrunda - lärare finns tillgängliga.
  7. Fri lek.
  8. Återsamling vid Lyngåkra gravfält. Fråga elever om likheter och skillnader kring hur vi begravs idag.
  9. Svaren rättas i klassrummet gemensamt med tillhörande diskussion.
- Att ha med sig till Lyngåkra gravfält: frukt, soppåse till fruktrester, pennor, elevtexter, svarstabell.

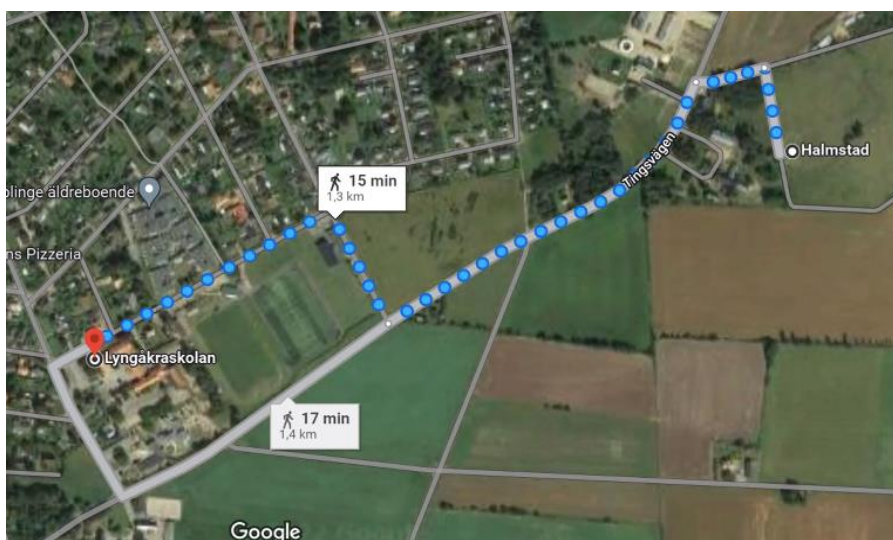
### Lyngåkra gravfält

Lyngåkra gravplats har fornlämningsnumret L1997:822 (Harplinge 34:1). Det tar ungefär 16–20 minuter att promenera från Lyngåkraskolan till Lyngåkra gravfält och platsen har fri sikt.

Förkunskaper: läraren - ska ha läst faktatexten om Lyngåkra och om gravplatser under bronsåldern. Eleverna - grundläggande fakta kring bronsåldern och särskilt om att samhällen och gravplatser låg nära varandra och varför, nyckelbegrepp, innehållsbegrepp och tankeredskap om bronsåldern och Lyngåkra gravfält. Vetskap om att man inte får förstöra på en fornlämning.

Innehållsbegrepp: bronsålder och forntid.

Relevanta begrepp: brons, grav, gravplats, gravhögar, offergåvor, flinta, bärnsten, solkult.



Karta: Google maps.

LGR 22 - Centralt innehåll: "Norden befolkas. Människors levnadsvillkor under nordisk stenålder, bronsålder och järnålder".

Lärandemål: att kunna berätta om hur människor begravdes under bronsåldern.

Motivering: eleverna får besöka ett gravfält nära skolområdet för att få kännedom om Harplinges lokalhistoria. Vid besök på en verklig historisk plats ger det eleverna bra förutsättningar för lärande eftersom det skapas både nyfikenhet, motivation och meningsfullhet för eleverna. Det skapas ett samband mellan elevtexter och platsen de besöker vilket gör det abstrakta mer konkret. Genom detta undervisningsmoment skapar eleverna både inre och yttre dialog på grund av att de får reflektera och kommunicera med varandra. Eleverna får befästa sina kunskaper dels genom att lyssna på när läraren läser upp elevtexten, sedan får de själva läsa texten. Till sist får eleverna göra ett praktiskt moment genom att gå en tipsrunda för att befästa kunskaperna vilket är motiverande. Det är ett varierande undervisningsmoment samtidigt som det bygger på repetition. Detta undervisningsmoment är ämnesövergripande via arbete med svenska, läsförståelse. Eleverna intar ett genetiskt perspektiv genom att diskutera likheter och skillnader hur människor begravdes under bronsåldern jämfört med hur de begravs idag.

## Referenslista

Baudou, Evert. (1999) *Boken om Sveriges historia*. Red: H. A. Larsson. Stockholm: Bokförlaget Forum, sid 26-27

Fornsök (2018) Händelselogg före 2018.

[https://app.raa.se/open/fornsok/api/lamning/dokument/fil/aWlwYXg6Ly9vYmplY3RiYXNlLmRvY3VtZW50L2RvY3BhcnRpdGlvbiMxNDE1MDUzOA==/L1997-822-FMIS\\_H%C3%84NDELSER.pdf](https://app.raa.se/open/fornsok/api/lamning/dokument/fil/aWlwYXg6Ly9vYmplY3RiYXNlLmRvY3VtZW50L2RvY3BhcnRpdGlvbiMxNDE1MDUzOA==/L1997-822-FMIS_H%C3%84NDELSER.pdf) hämtat 2022-10-04

Johansson, Andreas, Intendent Hallands konstmuseum, muntlig uppgift vid besök på Stiftelsen Hallands läns museers magasin, Slottsmöllan, Halmstad, 2022-10-03

Harplinge Hembygdsförening (2022) Lyngåkra gravfält.

[https://harplingehembygd.se/om/lyngakra-gravfalt/?fbclid=IwAR1b6LM3MTsVPmsUuKvwNWcEzSYer0\\_WI\\_gVxUOm-SBTkto6OYt62QgkaoE](https://harplingehembygd.se/om/lyngakra-gravfalt/?fbclid=IwAR1b6LM3MTsVPmsUuKvwNWcEzSYer0_WI_gVxUOm-SBTkto6OYt62QgkaoE) hämtat 2022-10-04

Nordvall, Linn. (2022). Bronsets epok - handel, hövdingar och hierarkier 2200-500 f.Kr. i *Hallands Historia - Gränsland genom tiderna*. Red P. Wiking Faria Halmstad: Hallands akademi, sid 57-66.

Wranning, Per, Arkeolog Kulturmiljö Halland, muntlig föreläsning vid Högskolan i Halmstad, 2022-09-30.

# Bilaga 1

## Elevtext

Innan bronsåldern gjordes det mesta av sten och den tiden kallas stenåldern. Bronsåldern var mellan åren 1700–500 f.Kr. Under bronsåldern började man tillverka föremål av brons. Brons är en blandning mellan tenn och koppar och kallas för en legering. I Sverige fanns det inte koppar och därför kunde man inte göra brons. Därför var människor här tvungna att byta till sig det från andra länder. De bytte till sig brons genom både bärnsten och djurskinn.

Solkult kallades den religion som människorna levde efter. Solen var viktig för att människornas odling skulle bli bra. De människor som levde under bronsåldern hyllade gudarna som de trodde hade kraft över jordens växtlighet. Solen var som en gud.

Människorna som dog begravdes i gravhögar, men det var inte alla som fick en egen gravhög. Det krävdes mycket arbete för att bygga gravar och det förstörde även marken som människorna odlade på vilket gjorde att det blev mindre mat. Det var stor skillnad på de olika gravarna. Vissa gravar var enkla och andra gravar var mycket fina med olika gåvor. Det finns olika storlekar på gravhögar. De fattiga hade inte råd med stora gravar men de rika fick stora gravar eftersom de hade råd med det. Människorna begravdes ofta med keramik, flinta och bronsföremål för att dessa föremål skulle offras till gudarna.

Fornlämningar är spår efter människor, exempelvis gravplatser. Fornlämningar får enligt kulturmiljölagen inte förstöras. På Lyngåkra gravfält finns det 22 gravar. Fem av dem är högar, sexton är högar med stenar runt om och en grav har en stor sten som står upp. Under bronsåldern begravdes människorna i närheten av där de bodde. Lyngåkra var ett bra ställe att bo på eftersom många människor är begravda här.

## Bilaga 2

### Tipspromenad

1. Det finns stora och små gravhögar. Vad var det för människor som fick begravas i de stora gravhögarna?

1. Djuren

X. De fattiga

2. De rika



*Fotograf: Lisa Galo*



## 2. Vilken tidsepok kom innan bronsåldern?

### 1. Stenåldern

### X. Vikingatiden

### 2. Järnåldern



*Stenåldersmonument i Burren i County Clare Irland, 2003 Författare: Terry Ballard CC-BY-SA-2.5. Wikimedia Commons*

### 3. Vad begravdes tillsammans med människorna?

#### 1. Mat och grönsaker

#### X. Keramik, flinta och bronsföremål

#### 2. Buskar och blommor



*Foto: Bertil Forsén. Identifikationsnummer: BF001182 Digitaltmuseum.se*

**4. Varför begravdes föremål tillsammans med människorna?**

**1. De ville offra gåvor till gudarna.**

**X. Människorna hade för många föremål som de ville bli av med.**

**2. Kungen bestämde det.**



*Foto: Bohusläns museum. Identifikationsnummer: UM028806:1269a Digitaltmuseum.se*

**5. Vilka konsekvenser blev det för människorna när de grävde alla gravhögar på ett fält?**

**1. Det blev svårare för blommor att växa där, så människorna fick ingen honung.**

**X. Det blev svårare att se till solguden eftersom solen skymdes av gravhögen.**

**2. Det blev svårare att odla mat där eftersom gravarna tog upp stor plats som inte kunde användas till jordbruk.**



*Fotograf: Lisa Galo*

**6. Brons fanns inte i Sverige och därför var människorna tvungna att byta till sig brons från andra länder. Vilka varor byttes mot bronset?**

**1. De bytte med grönsaker och frukt.**

**X. De bytte med båtar.**

**2. De bytte med djurskinn och bärnsten.**



*Foto: Kalmar läns museum. Identifikationsnummer: KLMF.A00155 Digitaltmuseum.se*

## 7. Hur många gravar finns det på Lyngåkra gravfält?

1. 12

X. 22

2. 32



*Fotograf: Lisa Galo*

**8. Det finns många gravplatser från bronsåldern på Lyngåkra gravfält. Vad kan detta betyda?**

**1. Det var ett bra ställe att bo på eftersom många människor har bott i närheten av gravfältet.**

**X. Det var ett dåligt ställe att bo på.**

**2. Människorna färdades långt för att begrava sina döda här.**



*Fotograf: Lisa Galo*

## Facit

1. Det finns stora och små gravhögar. Vad var det för människor som fick begravas i de stora gravhögarerna?

2. De rika

2. Vilken tidsepok kom innan bronsåldern?

1. Stenåldern

3. Vad begravdes tillsammans med människorna?

X. Keramik, flinta och bronsföremål

4. Varför begravdes föremål tillsammans med människorna?

1. De ville offra gåvor till gudarna.

5. Vilka konsekvenser blev det för människorna när de grävde alla gravhögar på ett fält?

2. Det blev svårare att odla mat där eftersom gravarna tog upp stor plats som inte kunde användas till jordbruk.

6. Brons fanns inte i Sverige och därför var människorna tvungna att byta till sig brons från andra länder. Vilka varor byttes mot bronset?

2. De bytte med skinn och bärnsten.

7. Hur många gravar finns det på Lyngåkra gravfält?

X. 22

8. Det finns många gravplatser från bronsåldern på Lyngåkra gravfält. Vad kan detta betyda?

1. Det var ett bra ställe att bo på eftersom många människor har bott i närheten av gravfältet.



## Svarstabelle

### Tipsrunda


	1	X	2
1			
2			
3			
4			
5			
6			
7			
8			

Namn: \_\_\_\_\_

### Tipsrunda

	1	X	2
1			
2			
3			
4			
5			
6			
7			
8			

Namn: \_\_\_\_\_



Denna lärarhandledning har författats av studenter vid Högskolan i Halmstad hösten 2022. Studenterna gick sista året på programmet Grundlärarutbildning (åk F-3).

Framtagandet av lärarhandledningarna är ett samverkansprojekt mellan Region Halland - Kultur i Halland och Högskolan i Halmstad. Lärarhandledningarna har tagits fram inom ramen för Grundlärarutbildningen (åk F-3) och satsningen Expedition kulturarv – digital kulturmiljökarta för skolan. Syftet är att studenterna ska få utveckla sina kunskaper och tillämpa dem i praktiken och att skolelever i Halland ska få tillgång till högkvalitativa lärarhandledningar kring sin lokalhistoria.

Lärarhandledningarna får endast användas i undervisningssyfte.

Kontakt Kultur i Halland:

Johanna Petersson

Kulturarvsutvecklare

[Johanna.e.petersson@regionhalland.se](mailto:Johanna.e.petersson@regionhalland.se)

Kontakt Högskolan i Halmstad:

Åsa Bengtsson

Programansvarig för Grundlärarutbildningarna åk F-3/åk 4-6.

[asa.bengtsson@hh.se](mailto:asa.bengtsson@hh.se)

