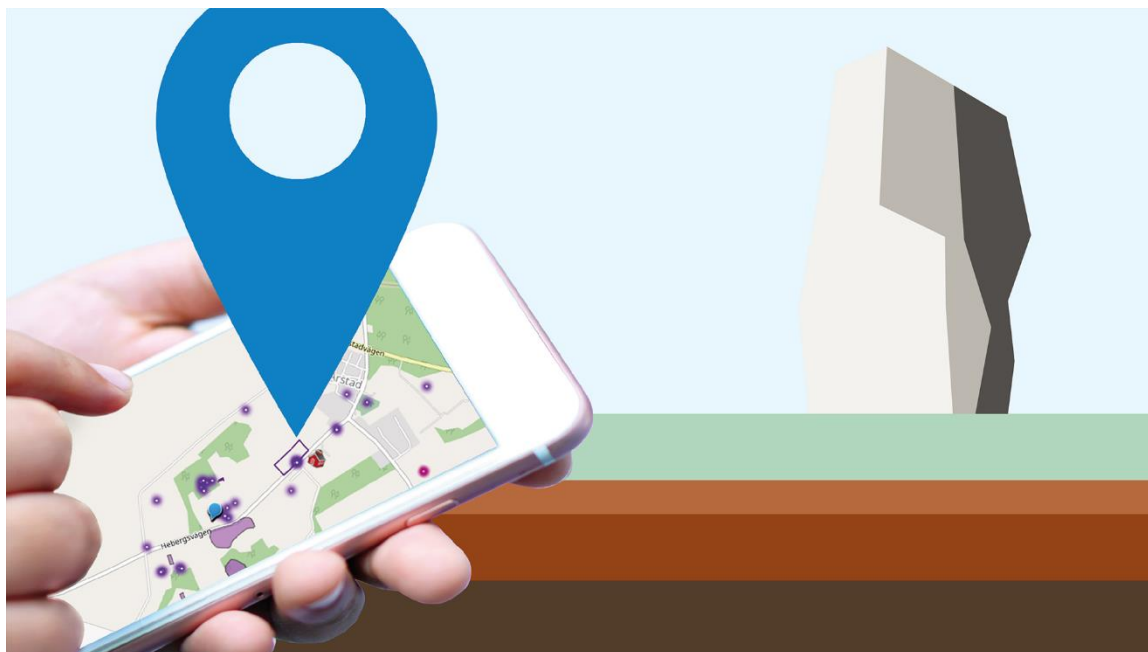


Bronsåldersboplats Kärleken

Lärmaterial till fornlämning L1996:7314 nära din skola



Innehållsförteckning

Vad är en fornlämning?	1
Fornlämning L1996:7314	1
Hur man tar sig till platsen?	2
Lärrarhandledning	2
Innan besöket vid fornlämningen	2
Vid fornlämningen	3
Efter besöket vid fornlämningen	3
Bilagor	4
Bilaga 1: Elevtext om boplatser på bronsåldern	4
Bilaga 2: Elevtext om fornlämningar	5
Referenslista	6

Vad är en fornlämning?

Fornlämningar är kvarlevor och spår av tidigare människor. Dessa kvarlevor kan vara gamla boplatser, gravfält och verktyg (Riksantikvarieämbetet, 2021). Fornlämningar skyddas av kulturmiljölagen som förbjuder människor att förändra eller skada lämningen utan tillstånd. Dessa förändringar kan till exempel vara att täcka, gräva ut eller ta bort fornlämningen (Kunskapsbanken, 2021). Miljölagarna gäller även området runt omkring. Denna fornlämning finns idag på en åkermark, så tänk på att ni inte får gå på marken.

Fornlämning L1996:7314

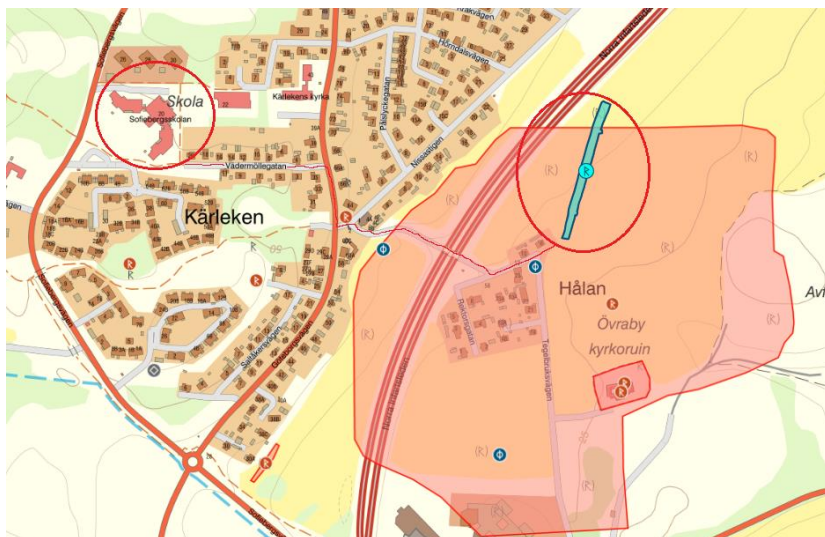
Den fornlämning som används i denna lärarhandledning är fornlämning L1996:7314. Denna fornlämning är en del av ett större område som heter Övraby. Denna fornlämning hittas via koordinaterna N 6285908, E 369705. Detta är en boplatz på 195x12-15 meter i area. Fornlämningen består av 16 gropar, 13 härdar, 1 lager, 1 ränna och 805 stolphål. Boplatzen bestod av minst ett hus och möjligtvis 3 grophus. Grophus är byggnader som "grävts ner" i gropar så att endast taket på byggnaden är över marken. Fynd som samlats från platsen är av keramik och flinta. Enligt dateringarna av fyndmaterialen är denna boplatz från brons- eller järnåldern (Larsson, 2016).



Så här kan människorna ha sett ut på bronsåldern. Illustration: Anna Fransisca Nilsson

Hur man tar sig till platsen?

Man kan promenera till platsen eftersom den ligger ca 600 meter från Sofiebergsskolan. Gå från skolan till Vädermöllegatan och gå i ca 200 meter till Göteborgsvägen. Korsa Göteborgsvägen till Nissastigen, ni kan då se Kärlekens pizzeria vilket kan fungera som ert riktmärke. Gå under Norra infarten genom en viadukt som leder till ett samlingshus. Här kan klassen samlas då det finns en vändplats. Från vändplatsen är det ca 60 meter fram till åkern där fornlämningen finns.



Vägbeskrivning till platsen. Karta från Lantmäteriet.

Lärrarhandledning

Följande centralt innehåll och kunskapskrav i de samhällsorienterade ämnena i läroplanen berörs i undervisningsmomenten: "Norden befolkas. Människors levnadsvillkor under nordisk stenålder, bronsålder och järnålder".

Kunskapskrav: "Eleven visar grundläggande kunskaper om geografiska och historiska förhållanden, samhällsförhållanden och religiösa traditioner.", "Eleven samtalar om människors livsfrågor och levnadsvillkor samt om miljöfrågor och andra samhällsfrågor ur olika perspektiv".

Innan besöket vid fornlämningen

Eleverna läser elevtexten om boplatser på bronsåldern (bilaga 1) med en kompis. Läs sedan elevtexten om fornlämningar (bilaga 2) för eleverna. Gå igenom svåra ord från båda texterna.

Skapa en tankekarta tillsammans med eleverna för vad som utmärker en boplatser på bronsåldern.

Visa eleverna fornlämningen som ska besökas på Google Maps eller Google Earth. Ställ frågor som får eleverna intresserade av fornlämningen:

Varför tror ni att man bodde just här?

Vad finns i närheten som människorna kunde leva av?

Tror ni att det alltid funnits en åker här?

Varför finns inte fornlämningen kvar ovan jord?

Hur kan man veta att någon har bott här för så länge sedan?

Vem hittar fornlämningar?

Komplettera sedan tankekartan utifrån elevernas idéer och tankar.

Vid fornlämningen

Vid fornlämningen ska eleverna fundera över hur boplatsen kan ha sett ut. Ställ liknande frågor som på lektionen innan för att eleverna ska få använda sig av tankeredskap och reflektera över historiska källor.

Repetera texten kring vad en fornlämning är och vad man inte får göra vid en fornlämning. Försök uppskatta, längs vägen, hur lång fornlämningen är.

I grupper om 4 får eleverna rita upp boplatsen på ett A3 papper ur ett fågelperspektiv.

Efter besöket vid fornlämningen

Eleverna får en bilduppgift där de ska måla en bild över hur boplatsen kan ha sett ut.

Till bilden får de skriva några meningar om fornlämningen.

Bilagor

Bilaga 1: Elevtext om boplatser på bronsåldern

Hur bodde man på bronsåldern?

Forntiden är en tid för länge sen som vi människor har lärt oss om genom spår i naturen och föremål som hittats. Forntiden varade mellan år 12 000 före Kristus till 1 050 efter Kristus. Forntiden delas in i stenåldern, bronsåldern och järnåldern. Bronsåldern varade mellan år 1 800 före Kristus till 500 före Kristus. Man brukar även dela in bronsåldern i äldre bronsåldern och yngre bronsåldern.

Under äldre bronsåldern blev man mycket bättre på att bygga hus. Taken hölls uppe av många stolpar i två rader, i stället för en rad som på järnåldern. Ytterväggarna byggdes av små stolpar som flätades med ris och tätades med lera. Under den äldre bronsåldern hade man ett stort rum i mitten av huset och mindre rum på kanterna. Husen kunde vara upp till 23 meter långa. Människor bosatte sig på platser som var lämpade för jordbruk och boskapshållning. De redskap man hade hemma tillverkades mest i sten, flinta, trä och horn. Brons var dyrt att äga. Människorna bodde i små byar tillsammans.

Under den yngre bronsåldern blev det kallare och man fick mindre mat från jordbruket och boskapshållningen. De flesta människorna odlade sin mat, men några jagade fortfarande likt man gjorde på stenåldern. Människorna odlade mestadels korn, vete och havre. Människorna hade många husdjur och kor var det vanligaste. Människorna hade även svin, får, getter, häst och hund som husdjur. På sommaren gick djuren i hagar och på vintern bodde de inne i husen med människorna. Husen som människorna bodde i var långa hus på 10 till 20 meter och var indelade i två delar, där människorna bodde i ena delen och djuren i den andra.



Så här kan en ko på bronsåldern ha sett ut. Illustration: Anna Francisca Nilsson.

Bilaga 2: Elevtext om fornlämningar

Fornlämningar

En fornlämning är kvarlevor och spår från människor för länge sen. Dessa kvarlevor kan vara boplatser, gravfält och fynd som till exempel verktyg. Fornlämningar skyddas av vissa lagar som förbjuder människor att förändra eller skada fornlämningen. Vi får inte täcka, gräva ut eller ta bort fornlämningar, det gäller även området runt fornlämningen. Om du besöker en fornlämning ska du alltså vara försiktig!

I Halmstad finns det stora mängder av olika fornlämningar. En fornlämning nära oss där det bött människor på bronsåldern finns i Övraby, mellan Kärleken och Tegelbruket. Boplatser är 195 meter lång och 12 till 15 meter bred. Det man hittade vid boplatserna var 16 gropar, 13 härdar och 805 stolphål. Här tror arkeologer att det fanns ett hus och tre grophus. Ett grophus är ett hus som är nedgrävt i marken så att bara taket syns. Man hittade även keramik och flinta, vad kan man ha använt det till tror du?



Bild från utgrävning i Veinge, Laholm. Stolphål efter husens bärande stolpar syns tydligt. Foto: Johanna Petersson

Referenslista


Larsson, F. (2016). Staden som blev till sand. Kulturmiljö Halland. Hämtad 05.10.2022 från: <https://app.raa.se/open/fornsok/lamning/728ca10d-9dc3-4398-a627-9a767c2c5471>

Baoudou, E. (2003). Forntiden fram till 1000-tal. I Boken om Sveriges historia. red H. A. Larsson Forum. Stockholm.

Lindström, D. (2004). Forntid i Sverige – en introduktion. Natur och kultur.

Kunskapsbanken. (2021). Fornlämningar. <https://www.boverket.se/sv/PBL-kunskapsbanken/teman/kulturvarden/samordning-med-kulturmiljolagen/fornlamningar/>

Riksantikvarieämbetet. (2021). Fornlämningar. Swedish national heritage board. <https://www.raa.se/om-riksantikvarieambetet/fragor-och-svar/fornlamningar/>



Denna lärarhandledning har författats av studenter vid Högskolan i Halmstad hösten 2022. Studenterna gick sista året på programmet Grundlärarutbildning (åk F-3).

Framtagandet av lärarhandledningarna är ett samverkansprojekt mellan Region Halland - Kultur i Halland och Högskolan i Halmstad. Lärarhandledningarna har tagits fram inom ramen för Grundlärarutbildningen (åk F-3) och satsningen Expedition kulturarv – digital kulturmiljökarta för skolan. Syftet är att studenterna ska få utveckla sina kunskaper och tillämpa dem i praktiken och att skolelever i Halland ska få tillgång till högkvalitativa lärarhandledningar kring sin lokalhistoria.

Lärarhandledningarna får endast användas i undervisningssyfte.

Kontakt Kultur i Halland:

Johanna Petersson

Kulturarvsutvecklare

Johanna.e.petersson@regionhalland.se

Kontakt Högskolan i Halmstad:

Åsa Bengtsson

Programansvarig för Grundlärarutbildningarna åk F-3/åk 4-6.

asa.bengtsson@hh.se

